

**YÜKSEKÖĞRETİM
KURULU
BAŞKANLIĞI**

**YÜKSEKÖĞRETİM KURUMLARI
FAALİYET RAPORU HAZIRLAMA
REHBERİ**

2016 YILI
T.C
AKSARAY ÜNİVERSİTESİ
FAALİYET
RAPORU
SAĞLIK BİLİMLERİ FAKÜLTESİ

İÇİNDEKİLER

ÜST YÖNETİCİ SUNUŞU.....	
I- GENEL BİLGİLER.....	
A- Misyon ve Vizyon.....	
B- Yetki, Görev ve Sorumluluklar.....	
C- İdareye İlişkin Bilgiler.....	
1- Fiziksel Yapı.....	
2- Örgüt Yapısı.....	
3- Bilgi ve Teknolojik Kaynaklar	
4- İnsan Kaynakları	
5- Sunulan Hizmetler	
6- Yönetim ve İç Kontrol Sistemi	
D- Diğer Hususlar	
II- AMAÇ ve HEDEFLER	
A- İdarenin Amaç ve Hedefleri	
B- Temel Politikalar ve Öncelikler	
C- Diğer Hususlar	
III- FAALİYETLERE İLİŞKİN BİLGİ VE DEĞERLENDİRMELER	
A- Mali Bilgiler	
1- Bütçe Uygulama Sonuçları	
2- Temel Mali Tablolara İlişkin Açıklamalar	
3- Mali Denetim Sonuçları	
4- Diğer Hususlar	
B- Performans Bilgileri	
1- Faaliyet ve Proje Bilgileri	
2- Performans Sonuçları Tablosu	
3- Performans Sonuçlarının Değerlendirilmesi	
4- Performans Bilgi Sisteminin Değerlendirilmesi	
5- Diğer Hususlar	
IV- KURUMSAL KABİLİYET ve KAPASİTENİN DEĞERLENDİRİLMESİ	
A- Üstünlükler	
B- Zayıflıklar	
C- Değerlendirme	
V- ÖNERİ VE TEDBİRLER	

SUNUŞ

Aksaray Üniversitesi Sağlık Bilimleri Fakültesi, Sağlık Yüksekokulu olarak Niğde Üniversitesi bünyesi altında 02.11.1996 tarih ve 22805 sayılı Resmi Gazetede yayınlanan, 10.10.1996 tarih ve 96/8655 sayılı Bakanlar Kurulu Kararı ile kurulmuştur. Aksaray Üniversitesi'nin kurulmasıyla birlikte 17 Mart 2006 tarihinde yayınlanan 5467 sayılı kanunun ek 64. maddesi ile değiştirilerek Aksaray Üniversitesine bağlanmıştır.

Yüksekokulumuzda ilk önce Hemşirelik Bölümü eğitime başlamıştır. Yükseköğretim Kurulu Başkanlığının 14.02.2000 tarihli ve 266-2888 sayılı yazısı ile Sağlık Memurluğu Bölümü ikinci bir bölüm olarak ilave edilmiştir.

Yükseköğretim Kurulu Başkanlığının 18.05.2007 tarihli ve 1849-12015 sayılı yazısı gereğince 02.05.2007 tarih ve 26510 sayılı Resmi Gazetede yayınlanan, Hemşirelik Kanununda Değişiklik Yapılmasına Dair 5634 sayılı kanunla Hemşirelik ve Sağlık Memurluğu Bölümleri "Hemşirelik" adı altında birleştirilmiştir.

Yüksekokulumuza, Yükseköğretim Kurulu Başkanlığının 28.04.2009 tarihli ve 1968 sayılı yazısı gereği Sağlık Kurumları Yöneticiliği Bölümü, 30.04.2012 tarihli ve 2809-18763 sayılı yazısı gereği Acil Yardım ve Afet Yönetimi Bölümü açılmıştır. Acil Yardım ve Afet Yönetimi Bölümüne henüz öğrenci alınmamıştır.

11.02.2015 tarihli Yüksek Öğretim Yürütme Kurulu toplantısında; Sağlık Kurumları İşletmeciliği, Sağlık Kurumları Yöneticiliği ve Sağlık Yönetimi Bölümlerinin 2547 sayılı kanunun 2880 sayılı kanunla değişik 7/d-2 maddesi uyarınca Sağlık Yönetimi olarak birleştirilmesi nedeni ile Yüksekokulumuz Sağlık Kurumları Yöneticiliği Bölümünün adı Sağlık Yönetimi olarak değiştirilmiştir.

Sağlık Bilimleri Fakültemiz, 26.09.2016 tarih ve 2016/9270 sayılı Bakanlar Kurulu Kararının 01.11.2016 tarih ve 29875 Resmi Gazetede yayınlanması ile kurulmuş olup, Sağlık Yüksekokulundaki bölümler Sağlık Bilimleri Fakültesine aktarılmıştır.

Fakültemiz Hemşirelik ve Sağlık Yönetimi bölümleri ile eğitim-öğretime devam etmektedir.

Fakültemizde yaklaşık 707 öğrenci, 25 akademik ve 6 idari personel bulunmaktadır. Nitelikli öğretim elemanı sayımızda artış olmasına rağmen, seviyemizi daha da yükseklerle taşımak için kadromuzu güçlendirme çalışmalarımız devam edecektir.

Prof.Dr.İbrahim ÖRÜN
Dekan V.

I- GENEL BİLGİLER

A. Misyon ve Vizyon

Misyon

Aksaray Üniversitesi Sağlık Bilimleri Fakültesi; Sağlık alanında disiplinler arası işbirliği ve ekip çalışması yapabilen, toplumun sağlığını ve yaşam kalitesini yükseltebilmek amacıyla bilim ve teknolojiyi kullanan, araştırmacı, etik ve insani değerlere saygılı, meslek alanında gerekli bilgi ve beceriye sahip profesyonelleri ve eğitimcileri yetiştirmeyi Misyon edinmiştir.

Vizyon

Ulusal ve uluslar arası düzeyde tanınan ve tercih edilen lider bir fakülte olmak, temel Hemşirelik ve Sağlık Yönetimi eğitiminin ve hizmetlerinin gelişmesine katkıda bulunmak, uyum ve grup halinde çalışabilme özellikleri kazanmış, toplum sağlığı ile ilgili plan ve politikalar oluşturulmasında danışılan, daima yenilikçi ve yaratıcı meslek üyeleri yetiştirmek.

B. Yetki, Görev ve Sorumluluklar

Aksaray Üniversitesi Sağlık Bilimleri Fakültesi, Sağlık Yüksekokulu olarak Niğde Üniversitesi'ne bağlı olarak 02.11.1996 tarih ve 22805 sayılı Resmi Gazetede yayınlanan, 10.10.1996 tarih ve 96/8655 sayılı Bakanlar Kurulu Kararı ile kurulmuştur. Aksaray Üniversitesi'nin kurulmasıyla birlikte 17 Mart 2006 tarihinde yayınlanan 5467 sayılı kanunun ek 64. maddesi ile değiştirilerek Aksaray Üniversitesine bağlanmıştır.

- Çağdaş uygarlık ve eğitim-öğretim esaslarına dayanan bir düzen içinde, toplumun ihtiyaçları ve kalkınma planları ilke ve hedeflerine uygun ve ortaöğretime dayalı çeşitli düzeylerde eğitim-öğretim, bilimsel araştırma, yayım ve danışmanlık yapmak,
- Kendi ihtisas gücü maddi kaynaklarını rasyonel, verimli ve ekonomik şekilde kullanarak, milli eğitim politikası ve kalkınma planları ilke ve hedefleri ile Yükseköğretim Kurulu tarafından yapılan plan ve programlar doğrultusunda, ülkenin ihtiyacı olan dallarda ve sayıda insan gücü yetiştirmek,
- Türk toplumunun yaşam düzeyini yükseltici ve kamuoyunu aydınlatıcı bilim verilerini söz, yazı ve diğer araçlarla yaymak,
- Örgün, yaygın, sürekli ve açık eğitim yoluyla toplumun özellikle sanayileşme ve tarımda modernleşme alanlarında eğitilmesini sağlamak,
- Ülkenin bilimsel, kültürel, sosyal ve ekonomik yönlerde ilerlemesini ve gelişmesini ilgilendiren sorunlarını, diğer kuruluşlarla işbirliği yaparak, kamu kuruluşlarına önerilerde bulunmak suretiyle öğretim ve araştırma konusu yapmak, sonuçlarını toplumun yararına sunmak ve kamu kuruluşlarınca istenecek inceleme ve araştırmaları sonuçlandırarak düşüncelerini ve önerilerini bildirmek,

- Eğitim-öğretim seferberliği için de örgün, yaygın, sürekli ve açık eğitim hizmetini üstlenen kurumlara katkıda bulunacak önlemleri almak,
- Eğitim teknolojisini üretmek, geliştirmek, kullanmak ve yaygınlaştırmak,
- Yükseköğretimin uygulamalı yapılmasına ait eğitim-öğretim esaslarını geliştirmek, döner sermaye işletmelerini kurmak, verimli çalıştırmak ve bu faaliyetlerin geliştirilmesine ilişkin gerekli düzenlemeleri yapmaktır.

C. İdareye İlişkin Bilgiler

1- Fiziksel Yapı

1.1- Eğitim Alanları Derslikler

Eğitim Alanı	Kapasitesi 0-50	Kapasitesi 51-75	Kapasitesi 76-100	Kapasitesi 101-150	Kapasitesi 151-250	Kapasitesi 251-Üzeri
Anfi	-	-	-	-	-	-
Sınıf	7	3	9		1	-
Bilgisayar Lab.	1	-	-	-	-	-
Diğer Lab.	2	-	-	-	-	-
Toplam	10	3	9		1	-

31/12/2016 tarihi itibariyle

1.2- Sosyal Alanlar

1.2.1.Kantinler ve Kafeteryalar

Kantin Sayısı: 1 Adet

Kantin Alanı: 440 m2

Kafeterya Sayısı: -

Kafeterya Alanı: -

1.2.2.Yemekhaneler

Öğrenci yemekhane Sayısı: -

Öğrenci yemekhane Alanı: -

Öğrenci yemekhane Kapasitesi: -

Personel yemekhane Sayısı: -

Personel yemekhane Alanı: -

Personel yemekhane Kapasitesi: -

1.2.3.Misafirhaneler

Misafirhane Sayısı: -
Misafirhane Kapasitesi: -

1.2.4.Öğrenci Yurtları

	Yatak Sayısı 1	Yatak Sayısı 2	Yatak Sayısı 3 – 4	Yatak Sayısı 5 - Üzeri
Oda Sayısı	-	-	-	-
Alanı m2	-	-	-	-

1.2.5.Lojmanlar

Lojman Sayısı: -
Lojman Bürüt Alanı: -
Dolu Lojman Sayısı:-
Boş Lojman Sayısı: -

1.2.6.Spor Tesisleri

Kapalı Spor Tesisleri Sayısı: -
Kapalı Spor Tesisleri Alanı: -
Açık Spor Tesisleri Sayısı: -
Açık Spor Tesisleri Alanı: -

1.2.7.Toplantı – Konferans Salonları

	Kapasitesi 0–50	Kapasitesi 51–75	Kapasitesi 76–100	Kapasitesi 101–150	Kapasitesi 151–250	Kapasitesi 251–Üzeri
Toplantı Salonu	1	-	-	-	-	-
Konferans Salonu	-	-	-	-	-	-
Toplam	1	-	-	-	-	-

31/12/2016 tarihi itibarıyla

1.2.8.Sinema Salonu

Sinema Salonu Sayısı: -
Sinema Salonu Alanı: -
Sinema Salonu Kapasitesi: -

1.2.9.Eğitim ve Dinlenme Tesisleri

Eđitim ve Dinlenme Tesisleri Sayısı: -
Eđitim ve Dinlenme Tesisleri Kapasitesi: -

1.2.10.Öđrenci Kulüpleri

Öđrenci Kulüpleri Sayısı: -
Öđrenci Kulüpleri Alanı: -

1.2.11.Mezun Öđrenciler Derneđi

Mezun Öđrenciler Derneđi Sayısı: -
Mezun Öđrenciler Derneđi Alanı: -

1.2.12.Okul Öncesi ve İlköđretim Okulu Alanları

Anaokulu Sayısı: -
Anaokulu Alanı: -
Anaokulu Kapasitesi: -
İlköđretim okulu Sayısı: -
İlköđretim okulu Alanı: -
İlköđretim okulu Kapasitesi: -

1.3- Hizmet Alanları

1.3.1. Akademik Personel Hizmet Alanları

	Sayısı (Adet)	Alanı (m2)	Kullanan Sayısı (Kiři)
Çalışma Odası	26	466.10	21
Toplam	26	466.10	21

31/12/2016 tarihi itibarıyla

1.3.2. İdari Personel Hizmet Alanları

	Sayısı (Adet)	Alanı (m2)	Kullanan Sayısı
Servis	-	-	-
Çalışma Odası	6	114.40	6
Toplam	6	114.40	6

31/12/2016 tarihi itibarıyla

1.4- Ambar Alanları

Ambar Sayısı: 3 Adet
Ambar Alanı: 60.60 m2

1.5- Arşiv Alanları

Arşiv Sayısı: 2 Adet
Arşiv Alanı: 26.30 m2

1.6- Atölyeler

Atölye Sayısı: -
Atölye Alanı: -

1.7- Hastane Alanları

Birim	Sayı (Adet)	Alan (m2)
Acil Servis	-	-
Yoğun Bakım	-	-
Ameliyathane	-	-
Klinik	-	-
Laboratuvar	-	-
Eczane	-	-
Radyoloji Alanı	-	-
Nükleer Tıp Alanı	-	-
Sterilizasyon Alanı	-	-
Mutfak	-	-
Çamaşırhane	-	-
Teknik Servis	-	-
.....	-	-
.....	-	-
.....	-	-
.....	-	-
Hastane Toplam Kapalı Alanı	-	-

31/12/2016 tarihi itibarıyla

2- Örgüt Yapısı

Organizasyon yapısı incelendiğinde, Fakültemizin Hemşirelik, Sağlık Yönetimi, Acil Yardım ve Afet Yönetimi Bölümü bulunmaktadır.

Acil Yardım ve Afet Yönetimi bölümüne önümüzdeki eğitim öğretim yılı içerisinde öğrenci alınması planlanmaktadır.

Birimin Örgüt Yapısı

Birimimiz Rektörlüğe bağlı 4 yıllık lisans düzeyinde eğitim-öğretim hizmeti veren 3 Bölüm Başkanlığı ve 3 programdan oluşmaktadır. Fakültemiz bünyesinde 2 dekan yardımcısı, 3 bölüm başkanı ve idari personelden sorumlu 1 fakülte sekreterliği bulunmaktadır. Fakülte Sekreterliğimize bağlı idari hizmetlerin yürütülmesinde görevli yazı işleri, öğrenci işleri, muhasebe, ayniyat ve iç birimleri yer almaktadır.

Prof.Dr.İbrahim ÖRÜN 25.11.2016 tarihinden itibaren Fakültemiz Dekan V. olarak atanmıştır..

Yrd.Doç.Dr.Funda ÇETİNKAYA 29.11.2016 tarihinden itibaren Fakültemiz Dekan Yardımcısı olarak atanmıştır.

Yrd.Doç.Dr.Asude Yasemin ZENGİN 01.12.2016 tarihinden itibaren Fakültemiz Dekan Yardımcısı olarak atanmıştır.

Yrd.Doç.Dr.Asude Yasemin ZENGİN 21.01.2016 tarihinden itibaren Sağlık Yönetimi Bölüm Başkanı olarak göreve başlamıştır.

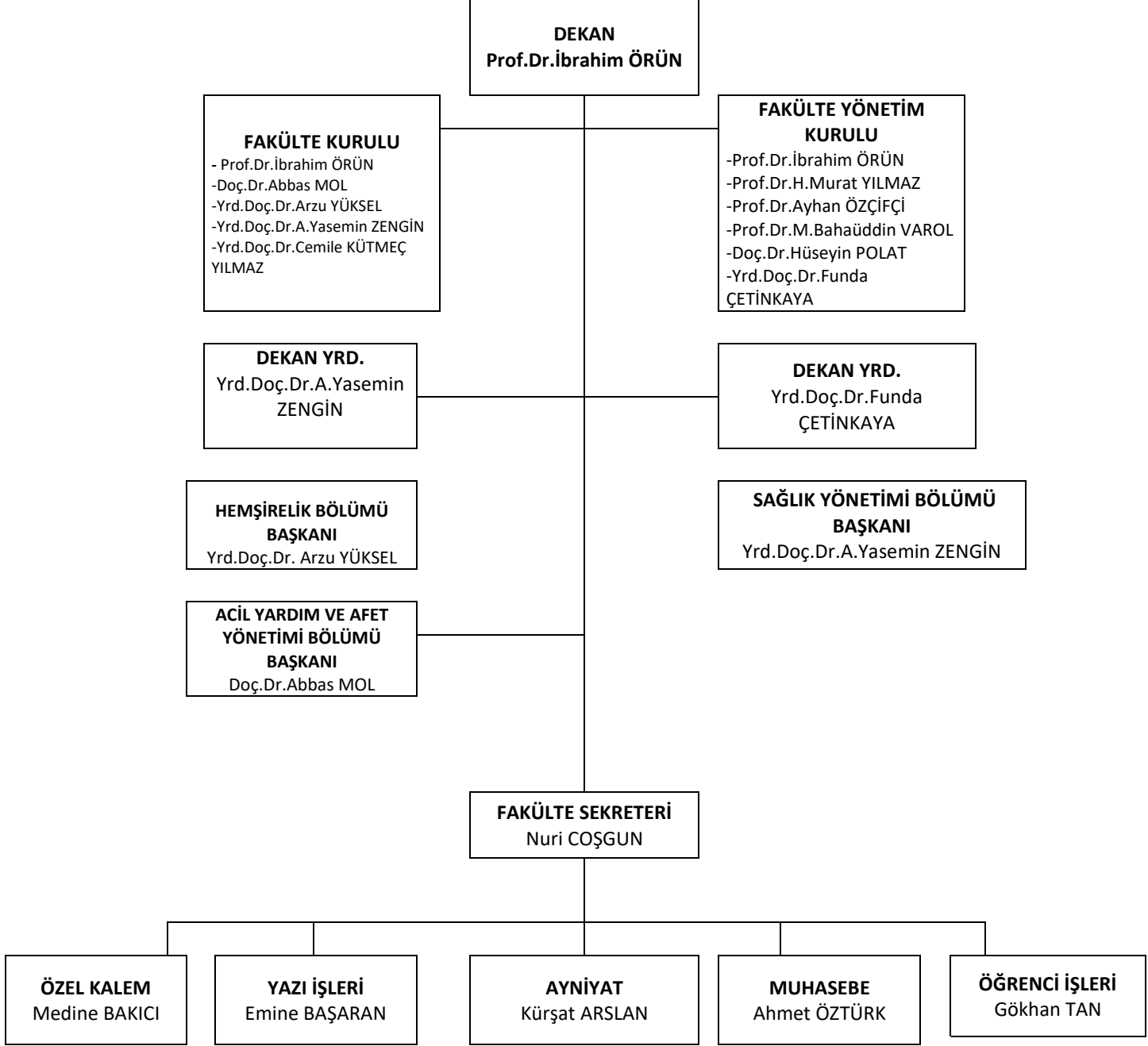
Doç.Dr.Abbas MOL 04.03.2016 tarihinden itibaren Acil Yardım ve Afet Yönetimi Bölüm Başkanı olarak göreve başlamıştır.

Hemşirelik Bölüm Başkanı Yrd.Doç.Dr.Arzu YÜKSEL 27.06.2016 tarihinde bölüm başkanlığı görevinden istifa ettiğinden, 29.06.2016 tarihinden itibaren Hemşirelik Bölüm Başkanlığına vekaleten Öğr.Gör. İlknur GÖKŞİN atanmıştır.

26/09/2016 tarihli ve 2016/9270 Sayılı Bakanlar Kurulu Kararı ile Sağlık Yüksekokulu kapatılmış yerine Sağlık Bilimleri Fakültesi kurulduğundan dolayı Öğr.Gör. İlknur GÖKŞİN'in bölüm başkanlığı düşmüştür.Yerine 12.01.2016 tarihi itibariyle Hemşirelik Bölüm Başkanı olarak Yrd.Doç.Dr.Arzu YÜKSEL atanmıştır.

Fakülte Sekreteri Nuri COŞGUN 07.11.2016 tarihinde görevine başlamıştır.

Birimin Organizasyon Şeması



3.1- Yazılımlar

3.2- Bilgisayarlar

Masa üstü bilgisayar Sayısı: 65 Adet
Taşınabilir bilgisayar Sayısı: 14 Adet

3.3- Kütüphane Kaynakları

Kitap Sayısı: -
Basılı Periyodik Yayın Sayısı: -
Elektronik Yayın Sayısı: -

3.4- Diğer Bilgi ve Teknolojik Kaynaklar

Cinsi	İdari Amaçlı (Adet)	Eğitim Amaçlı (Adet)	Araştırma Amaçlı (Adet)
Projeksiyon	-	8	-
Slayt makinesi	-	-	-
Tepegöz	-	-	-
Episkop	-	1	-
Barkot Okuyucu	-	-	-
Baskı makinesi	-	-	-
Fotokopi makinesi	1	-	-
Faks	1	-	-
Fotoğraf makinesi	-	3	-
Kameralar	8	-	-
Televizyonlar	2	5	-
Tarayıcılar	1	-	-
Müzik Setleri	-	-	-
Mikroskoplar	-	3	-
DVD ler	-	-	-

31/12/2016 tarihi itibarıyla

4- İnsan Kaynakları

4.1- Akademik Personel

Akademik Personel					
	Kadroların Doluluk Oranına Göre			Kadroların İstihdam Şekline Göre	
	Dolu	Boş	Toplam	Tam Zamanlı	Yarı Zamanlı
Profesör	-	-	-	-	-
Doçent	1	-	-	1	-
Yrd. Doçent	10	-	-	10	-
Öğretim Görevlisi	3	-	-	3	-
Okutman	-	-	-	-	-
Çevirici	-	-	-	-	-
Eğitim- Öğretim Planlamacısı	-	-	-	-	-
Araştırma Görevlisi	4	-	-	4	-
Uzman	-	-	-	-	-

31/12/2016 tarihi itibarıyla

4.2- Yabancı Uyruklu Akademik Personel

Yabancı Uyruklu Öğretim Elemanları		
Unvan	Geldiği Ülke	Çalıştığı Bölüm
Profesör	-	-
Doçent	-	-
Yrd. Doçent	-	-
Öğretim Görevlisi	-	-
Okutman	-	-
Çevirici	-	-
Eğitim-Öğretim Planlamacısı	-	-
Araştırma Görevlisi	-	-
Uzman	-	-
Toplam	-	-

31/12/2016 tarihi itibarıyla

4.3- Diğer Ün. Görevlendirilen Akademik Personel

Diğer Üniversitelerde Görevlendirilen Akademik Personel		
Unvan	Bağlı Olduğu Bölüm	Görevlendirildiği Üniversite
Profesör	-	-
Doçent	-	-
Yrd. Doçent	-	-
Öğretim Görevlisi	-	-
Okutman	-	-
Çevirici	-	-
Eğitim Öğretim Planlamacısı	-	-
Araştırma Görevlisi	Hemşirelik Bölümü (4 kişi)	Ege Üniversitesi (1 kişi) Akdeniz Üniversitesi (2 kişi) Yıldırım Beyazıt Üniversitesi (1 kişi)
	Sağlık Yönetimi Bölümü (3 kişi)	Hacettepe Üniversitesi (3 kişi)
Uzman	-	-
Toplam	7	7

31/12/2016 tarihi itibarıyla

4.4- Başka Ün. Kurumda Görevlendirilen Akademik Personel

Başka Üniversitelerden Üniversitemizde Görevlendirilen Akademik Personel		
Unvan	Çalıştığı Bölüm	Geldiği Üniversite
Profesör	-	-
Doçent	-	-
Yrd. Doçent	-	-
Öğretim Görevlisi	-	-
Okutman	-	-
Çevirici	-	-
Eğitim Öğretim Planlamacısı	-	-
Araştırma Görevlisi	-	-
Uzman	-	-
Toplam	-	-

4.5- Sözleşmeli Akademik Personel

Sözleşmeli Akademik Personel Sayısı	
Profesör	-
Doçent	-
Yrd. Doçent	-
Öğretim Görevlisi	-
Uzman	-
Okutman	-
Sanatçı Öğrt. Elm.	-
Sahne Uygulamacısı	-
Toplam	-

31/12/2016 tarihi itibarıyla

4.6- Akademik Personelin Yaş İtibarıyla Dağılımı

Akademik Personelin Yaş İtibarıyla Dağılımı						
	21-25 Yaş	26-30 Yaş	31-35 Yaş	36-40 Yaş	41-50 Yaş	51- Üzeri
Kişi Sayısı	-	2	4	4	8	-
Yüzde	-	% 11,11	%22,22	%22,22	%44,45	-

31/12/2016 tarihi itibarıyla

4.7- İdari Personel

İdari Personel (Kadroların Doluluk Oranına Göre)			
	Dolu	Boş	Toplam
Genel İdari Hizmetler	4	3	7
Sağlık Hizmetleri Sınıfı	1(13-b)	-	-
Teknik Hizmetleri Sınıfı	1(13-b)	-	1
Eğitim ve Öğretim Hizmetleri sınıfı	-	-	-
Avukatlık Hizmetleri Sınıfı.	-	-	-
Din Hizmetleri Sınıfı	-	-	-
Yardımcı Hizmetli	3	-	3
Toplam	9	3	11

31/12/2016 tarihi itibarıyla

4.8- İdari Personelin Eğitim Durumu

İdari Personelin Eğitim Durumu					
	İlköğretim	Lise	Ön Lisans	Lisans	Y.L. ve Dokt.
Kişi Sayısı	2	1	1	5	-
Yüzde	%20,00	%10	%10,00	%60,00	-

31/12/2016 tarihi itibarıyla

4.9- İdari Personelin Hizmet Süreleri

İdari Personelin Hizmet Süresi						
	1 – 3 Yıl	4 – 6 Yıl	7 – 10 Yıl	11 – 15 Yıl	16 – 20 Yıl	21 - Üzeri
Kişi Sayısı	1	2	3	-	3	-
Yüzde						-

31/12/2016 tarihi itibarıyla

4.10- İdari Personelin Yaş İtibarıyla Dağılımı

İdari Personelin Yaş İtibarıyla Dağılımı						
	21-25 Yaş	26-30 Yaş	31-35 Yaş	36-40 Yaş	41-50 Yaş	51- Üzeri
Kişi Sayısı	-	2	3	1	1	2
Yüzde	-	%22	%33	%11	%11	%22

31/12/2016 tarihi itibarıyla

4.11- İşçiler

İşçiler (Çalıştıkları Pozisyonlara Göre)			
	Dolu	Boş	Toplam
Sürekli İşçiler	-	-	-
Vizeli Geçici İşçiler (adam/ay)	-	-	-
Vizesiz işçiler (3 Aylık)	-	-	-
Toplam	-	-	-

31/12/2016 tarihi itibarıyla

4.12- Sürekli İşçilerin Hizmet Süreleri

Sürekli İşçilerin Hizmet Süresi						
	1 – 3 Yıl	4 – 6 Yıl	7 – 10 Yıl	11 – 15 Yıl	16 – 20 Yıl	21 - Üzeri
Kişi Sayısı	-	-	-	-	-	-
Yüzde	-	-	-	-	-	-

31/12/2016 tarihi itibarıyla

4.13- Sürekli İşçilerin Yaş İtibarıyla Dağılımı

Sürekli İşçilerin Yaş İtibarıyla Dağılımı						
	21-25 Yaş	26-30 Yaş	31-35 Yaş	36-40 Yaş	41-50 Yaş	51- Üzeri
Kişi Sayısı	-	-	-	-	-	-
Yüzde	-	-	-	-	-	-

31/12/2016 tarihi itibarıyla

5- Sunulan Hizmetler

5.1- Eğitim Hizmetleri

5.1.1- Öğrenci Sayıları

Öğrenci Sayıları									
Birim Adı	I. Öğretim			II. Öğretim			Toplam		Genel Toplam
	E	K	Top.	E	K	Top.	Kız	Erkek	
Fakülteler	251	456	707	-	-	-	-	-	-
Yüksekokullar	-	-	-	-	-	-	-	-	-
Enstitüler	-	-	-	-	-	-	-	-	-
Meslek Yüksekokulları	-	-	-	-	-	-	-	-	-
Toplam	251	456	707	-	-	-	456	251	707

5.1.2- Yabancı Dil Hazırlık Sınıfı Öğrenci Sayıları

Yabancı Dil Eğitimi Gören Hazırlık Sınıfı Öğrenci Sayıları ve Toplam Öğrenci Sayısına Oranı								
Birim Adı	I. Öğretim			II. Öğretim			I. ve II. Öğretim Toplamı(a)	Yüzde*
	E	K	Top.	E	K	Top.	Sayı	
Fakülteler	-	-	-	-	-	-	-	-
Yüksekokullar	-	-	-	-	-	-	-	-

*Yabancı dil eğitimi gören öğrenci sayısının toplam öğrenci sayısına oranı (Yabancı dil eğitimi gören öğrenci sayısı/Toplam öğrenci sayısı*100)

5.1.3- Öğrenci Kontenjanları

Öğrenci Kontenjanları ve Doluluk Oranı				
Birim Adı	ÖSS Kontenjanı	ÖSS sonucu Yerleşen	Boş Kalan	Doluluk Oranı
Fakülteler	-	-	-	-
Yüksekokullar	140	134	6	%95.7
Meslek Yüksekokulları	-	-	-	-
Toplam	140	134	6	%95.7

5.1.4- Yüksek Lisans ve Doktora Programları

Enstitülerdeki Öğrencilerin Yüksek Lisans (Tezli/ Tezsiz) ve Doktora Programlarına Dağılımı					
Birim Adı	Programı	Yüksek Lisans Yapan Sayısı		Doktora Yapan Sayısı	Toplam
		Tezli	Tezsiz		
-	-	-	-	-	-
-	-	-	-	-	-
-	-	-	-	-	-
-	-	-	-	-	-
Toplam	-	-	-	-	-

5.1.5- Yabancı Uyruklu Öğrenciler

Yabancı Uyruklu Öğrencilerin Sayısı ve Bölümleri			
	Bölümü		
	Kadın	Erkek	Toplam
Fakülteler	6	3	9
Yüksekokullar	-	-	-
Enstitüler	-	-	-
Meslek Yüksekokulları	-	-	-
Toplam	6	3	9

5.2- Sağlık Hizmetleri

	YATAK SAYISI	HASTA SAYISI	TETKİK SAYISI
ACİL SERVİS HİZMETLERİ	-	-	-
YOĞUN BAKIM	-	-	-
KLİNİK	-	-	-
AMELİYAT SAYISI	-	-	-
POLİKLİNİK HASTASI SAYISI	-	-	-
LABORATUAR HİZMETLERİ	-	-	-
RADYOLOJİ ÜNİTESİ HİZMETLERİ	-	-	-
NÜKLEER TIP BÖLÜMÜNDE VERİLEN HİZMETLER	-	-	-
MEDİKO SOSYAL POLİKLİNİK HASTA SAYISI	-	-	-

5.3-İdari Hizmetler

Aksaray Üniversitesi Sağlık Bilimleri Fakültesi ekibi; akademik, idari personeli ve öğrencilerinden oluşmaktadır. Mevcut kaynakların etkili ve verimli kullanılması ile kaliteli eğitim-öğretim faaliyetleri sürdürülmeye devam edecektir.

5.4-Diğer Hizmetler

6- Yönetim ve İç Kontrol Sistemi

Fakültemizin yetki, görev ve sorumlulukları ile ilgili karar alma süreçlerinde çeşitli kurul ve komisyonlar yer almaktadır. Bunların başında, Fakülte Kurulu ve Fakülte Yönetim Kurulu gelmektedir.

Fakültemizin akademik yönetim organizasyonunda Dekan, Dekana bağlı Dekan Yardımcısı, Hemşirelik Bölüm Başkanlığı, Sağlık Yönetimi Bölüm Başkanlığı ve Acil Yardım ve Afet Yönetimi Bölüm Başkanlığı yer almaktadır. Fakültemizin idari yönetim organizasyonunda ise Dekan, Dekan bağlı Fakülte Sekreteri, İdari ve Mali İşler Birimi, Özlük-Yazı İşleri Birimi, Öğrenci İşleri Birimi ve Ayniyat Birimi bulunmaktadır.

Fakültemizde harcama yetkilisi Fakülte Dekanıdır. Gerçekleştirme görevlisinin görevleri ise Fakülte Sekreteri tarafından yürütülmektedir. Mali işlemlerin sürecinde harcama evraklarının hazırlanması İdari ve Mali İşler Birimi tarafından yapılmaktadır. Aynı şekilde ödeme işlemleri sırasında Strateji Geliştirme Daire Başkanlığı tarafından da tahakkuk evrakları gerekli ön mali kontrollere tabi tutulmaktadır.

D- Diğer Hususlar

II- AMAÇ ve HEDEFLER

A. İdarenin Amaç ve Hedefleri

Stratejik Amaçlar	Stratejik Hedefler
Amaç-1-Eğitim Kalitesini Yükseltmek	Hedef-1- 2019 yılı sonuna kadar ders programlarının çağın gerekliliklerine göre düzenlenmesi.
	Faaliyet-1- Program içeriklerinin gözden geçirilerek yenilenmelerin yapılması.
	Hedef-2- 2019 yılı sonuna kadar tüm dersler için değerlendirme kriterlerinin oluşturulması.
	Faaliyet-2- Öğrencilerin öğretim elemanlarının derslerdeki yeterliliği ile ilgili online değerlendirme formunu hazırlamak.
	Hedef-3- 2019 yılına kadar her yıl her bölümde en az bir kez teknik geziye katılımın sağlanması.
	Faaliyet-3- Teknik gezi düzenlemek.
Amaç-2-2019 yılına kadar bilimsel araştırma ve yayınların kalitesini yükseltmek.	Hedef-1- 2019 yılı sonuna kadar her öğretim üyesinin hakemli bir dergide 4(dört)yayın yapması.
	Faaliyet-1- Yurtiçi ve yurtdışı bilimsel toplantıları desteklemek.
	Hedef-2- 2019 yılı sonuna kadar her öğretim üyesinin projelerde yer almasının sağlanması.
	Faaliyet-1- Sağlık sektöründe öncelikli konuları tespit edip projelerde çalışmak.
Amaç-3-Sağlık Bilimleri Fakültesini daha ileri seviyeye taşımak.	Hedef-1- 2019 yılı sonuna kadar Beslenme ve Diyetetik Bölümlerinin açılması.
	Hedef-2- 2019 yılı sonuna kadar Çocuk Gelişimi Bölümünün açılması.
	Hedef-3- 2019 yılı sonuna kadar Odyoloji Bölümünün açılması.
	Faaliyet-1- Her bir bölüme en az üç öğretim elemanı alınması.

A. Temel Politikalar ve Öncelikler

- İstihdamın artırılması,
- Beşeri gelişme ve sosyal dayanışmanın güçlendirilmesi,
- Kamu hizmetlerinde kalite ve etkinliğin artırılması,
- Vatandaşların ekonomik ve sosyal hayata sağlıklı bireyler olarak katılımının sağlanması ve yaşam kalitelerini yükseltmede katkıda bulunulması,
- Aksaray Üniversitesi Sağlık Bilimleri Fakültesi öğrencisi olma bilincinin oluşturulması
- Bölgenin tarihi, kültürel, çevresel ve doğal özelliklerinin tanıtılması konusunda öğrencilerin desteklenmesi,
- Mezunların alana uygun çalışmalarının desteklenmesi ve iletişim devamlığının sağlanması

C. Diğer Hususlar

III- FAALİYETLERE İLİŞKİN BİLGİ VE DEĞERLENDİRMELER

Mali Bilgiler

Bütçe Uygulama Sonuçları

1.1-Bütçe Giderleri

	2016 BÜTÇE BAŞLANGIÇ ÖDENEĞİ	2016 GERÇEKLEŞME TOPLAMI	GERÇEK. ORANI
	YTL	YTL	%
BÜTÇE GİDERLERİ TOPLAMI	1.964.000,00	1.618.791	%82
01 - PERSONEL GİDERLERİ	1.595.000,00	1.384.248,00	%87
02 - SOSYAL GÜVENLİK KURUMLARINA DEVLET PRİMİ GİDERLERİ	343.000,00	205.684,00	%60
03 - MAL VE HİZMET ALIM GİDERLERİ	26.000,00	28.859,00	%111
05 - CARİ TRANSFERLER	-	-	-
06 - SERMAYE GİDERLERİ	-	-	-

— Bütçe hedef ve gerçekleřmeleri ile meydana gelen sapmaların nedenleri;

Fakültemizin yeni binasına taşınmasından dolayı sınıflarda, bürolarda ve ortak kullanım alanlarında giderilmesi zaruri eksiklikler ve güvenlik tedbirleri kapsamında öngörülemeyen harcamalara ihtiyaç duyulmuřtur.

1.2-Bütçe Gelirleri

	2016 BÜTÇE TAHMİNİ	2016 GERÇEKLEŐME TOPLAMI	GERÇEK. ORANI
	YTL	YTL	%
BÜTÇE GELİRLERİ TOPLAMI	-	-	-
02 – VERGİ DIŐI GELİRLER	-	-	-
03 – SERMAYE GELİRLERİ	-	-	-
04 – ALINAN BAĐIŐ VE YARDIMLAR	-	-	-

2- Temel Mali Tablolara İliŐkin Açıklamalar

Fakültemizdeki Akademik personel ve öğrenci sayılarında artış olması nedeniyle, Sosyal Güvenlik Primi ile Mal ve Hizmet alım giderlerinde artış olmuřtur.

3- Mali Denetim Sonuçları

4- Diğer Hususlar

B- Performans Bilgileri

1- Faaliyet ve Proje Bilgileri

Hemőirelik Haftası etkinlikleri kapsamında;

- 11 Mayıs 2016 tarihinde Ulu Cami ve Kurőunlu Cami önünde kan basıncı ve kan şekeri ölçümü yapıldı.
- 12 Mayıs 2016 tarihinde “Sađlıklı Yaőam İin Obeziteye Karőı El Ele” temalı İhlara Vadisinde yürüyüş yapıldı.

1.1. Faaliyet Bilgileri

FAALİYET TÜRÜ	SAYISI
Sempozyum ve Kongre	-
Konferans	2
Panel	-
Seminer	-
Açık Oturum	-
Söyleşi	-
Tiyatro	-
Konser	-
Sergi	-
Turnuva	-
Teknik Gezi	1
Eğitim Semineri	-

1.2. Yayınlarla İlgili Faaliyet Bilgileri

İndekslere Giren Hakemli Dergilerde Yapılan Yayınlar

YAYIN TÜRÜ	SAYISI
Uluslar arası Makale	12
Ulusal Makale	3
Uluslar arası Bildiri	3
Ulusal Bildiri	1
Kitap	1

1.3. Üniversiteler Arasında Yapılan İkili Anlaşmalar

ÜNİVERSİTE ADI	ANLAŞMANIN İÇERİĞİ
-	-
-	-
-	-
-	-
-	-

1.4. Proje Bilgileri

Bilimsel Araştırma Proje Sayısı					
PROJELER	2016				
	Önceki Yılda Devreden Proje	Yıl İçinde Eklenen Proje	Toplam	Yıl İçinde Tamamlanan Proje	Toplam Ödenek YTL
DPT	-	-	-	-	-
TÜBİTAK	-	-	-	1	85.000 TL
A.B.	-	-	-	-	-
BİLİMSEL ARAŞTIRMA PROJELERİ	-	-	-	-	-
DİĞER	-	-	-	-	-
TOPLAM	-	-	-	1	85.000 TL

IV- KURUMSAL KABİLİYET ve KAPASİTENİN DEĞERLENDİRİLMESİ

A- Üstünlükler

- Mezunlarımızın kamu kurum ve kuruluşlarında, özel sektörde iş bulma olanaklarının fazla olması
- Birim içi birlik, beraberlik ve sosyal dayanışmanın güçlü olması
- İnternet, bilgisayar, projeksiyon bağlantılı sınıfları ve Bilgisayar, Anatomi, Mikrobiyoloji ve Biyokimya laboratuvarlarının olması
- Kamu Hastaneleri Birliği ile İl Halka Sağlığı Müdürlüğü, İl Milli Eğitim Müdürlüğü, SHÇEK(Sosyal Hizmetler,Çocuk Esirgeme Kurumu), Üniversite Hastaneleri ile iş birliği içinde olmamız.
- İlimizin Ankara, Konya, Kayseri ve Adana gibi büyük illere yakın ve ulaşımının iyi olması.
- Fakültemize ait bir binamızın olması.

B- Zayıflıklar

- Kadrolu akademik elemanların sayısal yetersizliği.
- İdari personelin sayısal yetersizliği.

C- Değerlendirme

Fakültemiz teknolojide yaşanan hızlı gelişmelere ayak uydurabilen, katılımcı, sağlık hizmetleri konusunda gerekli bilgi beceriye sahip öğrenciler yetiştirdiğinden mezunlarımızın

iş bulma şansı yüksek olmakla birlikte daha nitelikli elemanları yetiştirebilmemiz bakımından Akademik ve İdari Personel sayılarının artırılması kaçınılmaz bir gerçektir.

V- ÖNERİ VE TEDBİRLER

- Akademik kadronun araştırma, uygulama ve sürekli eğitim yoluyla gelişiminin sağlanması, yayın ve araştırma sayısının artırılması
- Dış paydaşlarımız olan Sağlık Kurumları ile işbirliğinin geliştirilmesi
- Mevcut laboratuvar teçhizatının artırılması
- Sosyal faaliyet alanlarının geliştirilmesi, araştırma laboratuvarlarının oluşturulması
- Öğretim Elemanı sayısının artırılması, Anabilim dallarının oluşturulması ve kalitenin yükseltilmesi.

İÇ KONTROL GÜVENCE BEYANI

Harcama Yetkilisi olarak yetkim dâhilinde hazırlanan bu raporda yer alan bilgilerin güvenilir, tam ve doğru olduğunu beyan ederim.

Bu raporda açıklanan faaliyetler için idare bütçesinden harcama birimimize tahsis edilmiş kaynakların etkili, ekonomik ve verimli bir şekilde kullanıldığını, görev ve yetkim alanım çerçevesinde iç kontrol sisteminin idari ve mali kararlar ile bunlara ilişkin işlemlerin yasallık ve düzenliliği hususunda yeterli güvenceyi sağladığını ve harcama birimizde süreç kontrolünün etkin olarak uygulandığını bildiririm.

Bu güvence, harcama yetkilisi olarak sahip olduğum bilgi ve değerlendirmeler, iç kontroller, iç denetçi raporları ile Sayıştay raporları gibi bilgim dâhilindeki hususlara dayanmaktadır.

Burada raporlanmayan, idarenin menfaatlerine zarar veren herhangi bir husus hakkında bilgim olmadığını beyan ederim 26.01.2017

Prof.Dr.İbrahim ÖRÜN
Dekan V.