

**2023 YILI
AKSARAY
ÜNİVERSİTESİ
FAALİYET
RAPORU**

**SAĞLIK
BİLİMLERİ
FAKÜLTESİ**

İÇİNDEKİLER

ÜST YÖNETİCİ SUNUŞU.....	
I- GENEL BİLGİLER.....	
A- Misyon ve Vizyon.....	
B- Yetki, Görev ve Sorumluluklar.....	
C- İdareye İlişkin Bilgiler.....	
1- Fiziksel Yapı.....	
2- Örgüt Yapısı.....	
3- Bilgi ve Teknolojik Kaynaklar	
4- İnsan Kaynakları	
5- Sunulan Hizmetler	
6- Yönetim ve İç Kontrol Sistemi	
D- Diğer Hususlar	
II- AMAÇ ve HEDEFLER	
A- İdarenin Amaç ve Hedefleri	
B- Temel Politikalar ve Öncelikler	
C- Diğer Hususlar	
III- FAALİYETLERE İLİŞKİN BİLGİ VE DEĞERLENDİRMELER	
A- Mali Bilgiler	
1- Bütçe Uygulama Sonuçları	
2- Temel Mali Tablolara İlişkin Açıklamalar	
3- Mali Denetim Sonuçları	
4- Diğer Hususlar	
B- Performans Bilgileri	
1- Faaliyet ve Proje Bilgileri	
2- Performans Sonuçları Tablosu	
3- Performans Sonuçlarının Değerlendirilmesi	
4- Performans Bilgi Sisteminin Değerlendirilmesi	
5- Diğer Hususlar	
IV- KURUMSAL KABİLİYET ve KAPASİTENİN DEĞERLENDİRİLMESİ	
A- Üstünlükler	
B- Zayıflıklar	
C- Değerlendirme	
V- ÖNERİ VE TEDBİRLER	

BİRİM / ÜST YÖNETİCİ SUNUŞU

Aksaray Üniversitesi Sağlık Bilimleri Fakültesi, Sağlık Yüksekokulu olarak Niğde Üniversitesi bünyesi altında 02.11.1996 tarih ve 22805 sayılı Resmi Gazetede yayınlanan, 10.10.1996 tarih ve 96/8655 sayılı Bakanlar Kurulu Kararı ile kurulmuştur. Aksaray Üniversitesi'nin kurulmasıyla birlikte 17 Mart 2006 tarihinde yayınlanan 5467 sayılı kanunun ek 64. maddesi ile değiştirilerek Aksaray Üniversitesine bağlanmıştır.

Yüksekokulumuzda ilk önce Hemşirelik Bölümü eğitime başlamıştır. Yükseköğretim Kurulu Başkanlığının 14.02.2000 tarihli ve 266-2888 sayılı yazısı ile Sağlık Memurluğu Bölümü ikinci bir bölüm olarak ilave edilmiştir.

Yükseköğretim Kurulu Başkanlığının 18.05.2007 tarihli ve 1849-12015 sayılı yazısı gereğince 02.05.2007 tarih ve 26510 sayılı Resmi Gazetede yayınlanan, Hemşirelik Kanununda Değişiklik Yapılmasına Dair 5634 sayılı kanunla Hemşirelik ve Sağlık Memurluğu Bölümleri "Hemşirelik" adı altında birleştirilmiştir.

Yüksekokulumuza, Yükseköğretim Kurulu Başkanlığının 28.04.2009 tarihli ve 1968 sayılı yazısı gereği Sağlık Kurumları Yöneticiliği Bölümü, 30.04.2012 tarihli ve 2809-18763 sayılı yazısı gereği Acil Yardım ve Afet Yönetimi Bölümü açılmıştır.

11.02.2015 tarihli Yüksek Öğretim Yürütme Kurulu toplantısında; Sağlık Kurumları İşletmeciliği, Sağlık Kurumları Yöneticiliği ve Sağlık Yönetimi Bölümlerinin 2547 sayılı kanunun 2880 sayılı kanunla değişik 7/d-2 maddesi uyarınca Sağlık Yönetimi olarak birleştirilmesi nedeni ile Yüksekokulumuz Sağlık Kurumları Yöneticiliği Bölümünün adı Sağlık Yönetimi olarak değiştirilmiştir.

Sağlık Bilimleri Fakültemiz, 26.09.2016 tarih ve 2016/9270 sayılı Bakanlar Kurulu Kararının 01.11.2016 tarih ve 29875 Resmi Gazetede yayınlanması ile kurulmuş olup, Sağlık Yüksekokulundaki bölümler Sağlık Bilimleri Fakültesine aktarılmıştır.

Fakültemiz Hemşirelik, Sağlık Yönetimi ve Acil Yardım ve Afet Yönetimi Bölümleri ile eğitim-öğretime devam etmektedir..

Beslenme ve Diyetetik ve Çocuk Gelişimi Bölümleri 20.09.2017 tarihli ve 2017/22-01 sayılı senato kararı ile Fakültemiz bünyesinde açılmıştır. Henüz öğrenci alımı yapılmamıştır.

Sosyal Hizmet Bölümünün 07.11.2018 tarihli Yükseköğretim Yürütme Kurulu Toplantısında Fakültemiz bünyesinde açılması uygun görülmüştür. Henüz öğrenci alımı yapılmamıştır.

Fakültemizde Hemşirelik, Sağlık Yönetimi ve Acil Yardım ve Afet Yönetimi Bölümü akademik kadromuz; Üniversitemizdeki Fen Edebiyat Fakültesi, İktisadi ve İdari Bilimler Fakültesi, Mühendislik Fakültesi, Sağlık Hizmetleri MYO ve Güzelyurt MYO'nun eğitim faaliyetlerine destek vermektedir.

Fakültemizde Öğrenci dağılımı aşağıdaki şekildedir;

Hemşirelik Bölümü	
Öğrenci sayısı :	533
Sağlık Yönetimi Bölümü	
I. Öğretim öğrenci sayısı :	297
II. Öğretim öğrenci sayısı :	52
Acil Yardım ve Afet Yönetimi Bölümü	
I. Öğretim öğrenci sayısı :	269
II. Öğretim öğrenci sayısı :	54
Fakültemiz toplam öğrenci sayısı	1205

Fakültemizde 38 akademik ve 7 idari personel bulunmaktadır.

Nitelikli öğretim elemanı sayımızda artış olmasına rağmen, seviyemizi daha da yükselmeye taşımak için kadromuzu güçlendirme çalışmalarımız devam edecektir.

İmza
İbrahim ÖRÜN
Prof. Dr.

I- GENEL BİLGİLER

A. Misyon ve Vizyon

Misyon

Aksaray Üniversitesi Sağlık Bilimleri Fakültesi;
Sağlık alanında disiplinler arası işbirliği ve ekip çalışması yapabilen, toplumun sağlığını ve yaşam kalitesini yükseltebilmek amacıyla bilim ve teknolojiyi kullanan, araştırmacı, etik ve insani değerlere saygılı, meslek alanında gerekli bilgi ve beceriye sahip profesyonelleri ve eğitimcileri yetiştirmeyi misyon edinmiştir.

Vizyon

Ulusal ve uluslararası düzeyde tanınan ve tercih edilen lider bir fakülte olmak, temel Hemşirelik, Sağlık Yönetimi, Acil Yardım ve Acil Afet Yönetimi, Beslenme ve Diyetetik, Çocuk Gelişimi, Sosyal Hizmet eğitiminin ve hizmetlerinin gelişmesine katkıda bulunmak, uyum ve grup halinde çalışabilme özellikleri kazanmış, toplum sağlığı ile ilgili plan ve politikalar oluşturulmasında danışılan, daima yenilikçi ve yaratıcı meslek üyeleri yetiştirmek.

B. Yetki, Görev ve Sorumluluklar

Aksaray Üniversitesi Sağlık Bilimleri Fakültesi, Sağlık Yüksekokulu olarak Niğde Üniversitesi'ne bağlı olarak 02.11.1996 tarih ve 22805 sayılı Resmi Gazetede yayınlanan, 10.10.1996 tarih ve 96/8655 sayılı Bakanlar Kurulu Kararı ile kurulmuştur. Aksaray Üniversitesi'nin kurulmasıyla birlikte 17 Mart 2006 tarihinde yayınlanan 5467 sayılı kanunun ek 64. maddesi ile değiştirilerek Aksaray Üniversitesine bağlanmıştır.

- Çağdaş uygarlık ve eğitim-öğretim esaslarına dayanan bir düzen içinde, toplumun ihtiyaçları ve kalkınma planları ilke ve hedeflerine uygun ve yükseköğretime dayalı çeşitli düzeylerde eğitim-öğretim, bilimsel araştırma, yayım ve danışmanlık yapmak,
- Kendi ihtisas gücü maddi kaynaklarını rasyonel, verimli ve ekonomik şekilde kullanarak, milli eğitim politikası ve kalkınma planları ilke ve hedefleri ile Yükseköğretim Kurulu tarafından yapılan plan ve programlar doğrultusunda, ülkenin ihtiyacı olan dallarda ve sayıda insan gücü yetiştirmek,
- Türk toplumunun yaşam düzeyini yükseltici ve kamuoyunu aydınlatıcı bilim verilerini söz, yazı ve diğer araçlarla yaymak,
- Örgün, yaygın, sürekli ve açık eğitim yoluyla toplumun özellikle sanayileşme ve tarımda modernleşme alanlarında eğitilmesini sağlamak,
- Ülkenin bilimsel, kültürel, sosyal ve ekonomik yönlerde ilerlemesini ve gelişmesini ilgilendiren sorunlarını, diğer kuruluşlarla işbirliği yaparak, kamu kuruluşlarına önerilerde bulunmak suretiyle öğretim ve araştırma konusu yapmak, sonuçlarını toplumun yararına sunmak ve kamu kuruluşlarınca istenecek inceleme ve araştırmaları sonuçlandırarak düşüncelerini ve önerilerini bildirmek,

- Eğitim-öğretim seferberliği için de örgün, yaygın, sürekli ve açık eğitim hizmetini üstlenen kurumlara katkıda bulunacak önlemleri almak,
- Eğitim teknolojisini üretmek, geliştirmek, kullanmak ve yaygınlaştırmak,
- Yükseköğretimin uygulamalı yapılmasına ait eğitim-öğretim esaslarını geliştirmek, döner sermaye işletmelerini kurmak, verimli çalıştırmak ve bu faaliyetlerin geliştirilmesine ilişkin gerekli düzenlemeleri yapmaktır.

C. İdareye İlişkin Bilgiler

1- Fiziksel Yapı

1.1- Eğitim Alanları Derslikler*

Eğitim Alanı	Kapasitesi 0-50	Kapasitesi 51-75	Kapasitesi 76-100	Kapasitesi 101-150	Kapasitesi 151-250	Kapasitesi 251-Üzeri
Anfi						
Sınıf	6	1	5		1	
Bilgisayar Lab.	1					
Diğer Lab.	2					
Toplam	9	1	5		1	

* Sayı olarak belirtilecektir.

Anfi Kapasitesi: Kişi
Anfi Alanı: m2
Sınıf Kapasitesi: 1456 Kişi
Sınıf Alanı: 1651.24 m2
Bilgisayar Lab. Kapasitesi: 31 Kişi
Bilgisayar Lab. Alanı: 63.24 m2 **Diğ.**
Lab. Kapasitesi: 150 Kişi
Diğ. Lab. Alanı: 232.56 m2

1.2- Sosyal Alanlar

1.2.1. Kantinler ve Kafeteryalar

Kantin Sayısı: 1 Adet
Kantin Alanı: 300 m2
Kafeterya Sayısı: ... Adet
Kafeterya Alanı: ... m2
Toplam Kapasite: 100 kişi

1.2.2. Yemekhaneler

Öğrenci yemekhane Sayısı: ... Adet

Öğrenci yemekhane Alanı: ... m2

Öğrenci yemekhane Kapasitesi: ... Kişi

Personel yemekhane Sayısı: ... Adet
Personel yemekhane Alanı: ... m2

Personel yemekhane Kapasitesi: ... Kişi

1.2.3. Misafirhaneler

Misafirhane Sayısı: ... Adet

Misafirhane Kapasitesi: ... Kişi

1.2.4. Öğrenci Yurtları

	Yatak Sayısı 1	Yatak Sayısı 2	Yatak Sayısı 3 – 4	Yatak Sayısı 5 - Üzeri
Oda Sayısı				
Alanı m2				

1.2.5. Lojmanlar

Lojman Sayısı: ... Adet

Lojman Brüt Alanı: ... m2 Dolu

Lojman Sayısı: ... Adet Boş

Lojman Sayısı: ... Adet

1.2.6. Spor Tesisleri

Kapalı Spor Tesisleri Sayısı: ... Adet

Kapalı Spor Tesisleri Alanı: ... m2 Açık

Spor Tesisleri Sayısı: 1 Adet Açık Spor

Tesisleri Alanı: 150 m2

1.2.7. Toplantı – Konferans Salonları*

	Kapasitesi 0–50	Kapasitesi 51–75	Kapasitesi 76–100	Kapasitesi 101–150	Kapasitesi 151–250	Kapasitesi 251–Üzeri
Toplantı Salonu	1					
Konferans Salonu					1	
Toplam	1				1	

*Adet olarak belirtilecektir.

Toplantı Salonu Kapasitesi: 15 Kişi

Toplantı Salonu Alanı: 34.00 m2

Konferans Salonu Kapasitesi: 200 Kişi

Konferans Salonu Alanı: 150 m2

1.2.8. Sinema Salonu

Sinema Salonu Sayısı: ... Adet Sinema Salonu Alanı: ... m2 Sinema Salonu Kapasitesi: ... Kişi

1.2.9. Eğitim ve Dinlenme Tesisleri

Eğitim ve Dinlenme Tesisleri Sayısı: ... Adet Eğitim ve Dinlenme Tesisleri Kapasitesi: ... Kişi

1.2.10. Öğrenci Kulüpleri

Öğrenci Kulüpleri Sayısı: ... Adet Öğrenci Kulüpleri Alanı: ... m2

1.2.11. Mezun Öğrenciler Derneği

Mezun Öğrenciler Derneği Sayısı: ... Adet Mezun Öğrenciler Derneği Alanı: ... m2

1.2.12. Okul Öncesi ve İlköğretim Okulu Alanları

Anaokulu Sayısı: ... Adet Anaokulu Alanı: ... m2 Anaokulu Kapasitesi: ... Kişi İlköğretim okulu Sayısı: ... Adet İlköğretim okulu Alanı: ... m2 İlköğretim okulu Kapasitesi: ... Kişi

1.3- Hizmet Alanları

1.3.1. Akademik Personel Hizmet Alanları

	Sayısı (Adet)	Alanı (m2)	Kullanan Sayısı (Kişi)
Çalışma Odası	28	583,37	40
Toplam	28	583,37	40

1.3.2. İdari Personel Hizmet Alanları

	Sayısı (Adet)	Alanı (m2)	Kullanan Sayısı
Servis			
Çalışma Odası	6	114.40	7
Toplam	6	114.40	7

1.4- Ambar Alanları

Ambar Sayısı: 3 Adet
Ambar Alanı: 60.60 m2

1.5- Arşiv Alanları

Arşiv Sayısı: 2Adet
Arşiv Alanı: 26.30 m2

1.6- Atölyeler

Atölye Sayısı: ... Adet
Atölye Alanı: ... m2

1.7- Hastane Alanları

Birim	Sayı (Adet)	Alan (m2)
Acil Servis		
Yoğun Bakım		
Ameliyathane		
Klinik		
Laboratuvar		
Eczane		
Radyoloji Alanı		
Nükleer Tıp Alanı		
Sterilizasyon Alanı		
Mutfak		
Çamaşırhane		
Teknik Servis		
.....		
.....		
.....		
.....		
Hastane Toplam Kapalı Alanı		

2- Örgüt Yapısı

Birimimiz Rektörlüğe bağlı 4 yıllık lisans düzeyinde eğitim-öğretim hizmeti veren 3 Bölüm Başkanlığı ve 3 programdan oluşmaktadır. Beslenme ve Diyetetik, Çocuk Gelişimi ve Sosyal Hizmet Bölümlerinin ise Bölüm Başkanları atanmış olup, henüz öğrencisi bulunmamaktadır. Fakültemiz bünyesinde 2 dekan yardımcısı, 6 bölüm başkanı ve idari personelden sorumlu 1 fakülte sekreterliği bulunmaktadır. Fakülte Sekreterliğimize bağlı idari hizmetlerin yürütülmesinde görevli Yazı işleri, Öğrenci işleri, Muhasebe, Ayniyat ve iç birimleri yer almaktadır.

Prof.Dr. İbrahim ÖRÜN 25.11.2016 tarihinden itibaren Fakültemiz Dekan Vekili olarak; 12.11.2018 tarihinde ise Dekan olarak atanmıştır.05.11.2021 tarihinde atanması yenilenmiştir. Doç.Dr. Güler Duru AŞİRET 04.10.2023 tarihinden itibaren Fakültemiz Dekan Yardımcısı olarak atanmıştır.

Doç.Dr.Haşim BAĞCI 02.01.2024 tarihinde Fakültemiz Dekan Yardımcısı olarak atanmıştır.

Doç.Dr.Arzu YÜKSEL 04.10.2023 tarihinde Hemşirelik Bölüm Başkanı olarak göreve başlamıştır.

Doç.Dr.Şahin ÇETİNKAYA 04.10.2023 tarihinde Sağlık Yönetimi Bölüm Başkanı olarak atanmıştır.

Doç.Dr.Abbas MOL 05.03.2022 tarihinde Acil Yardım ve Afet Yönetimi Bölüm Başkanı olarak atanmıştır.

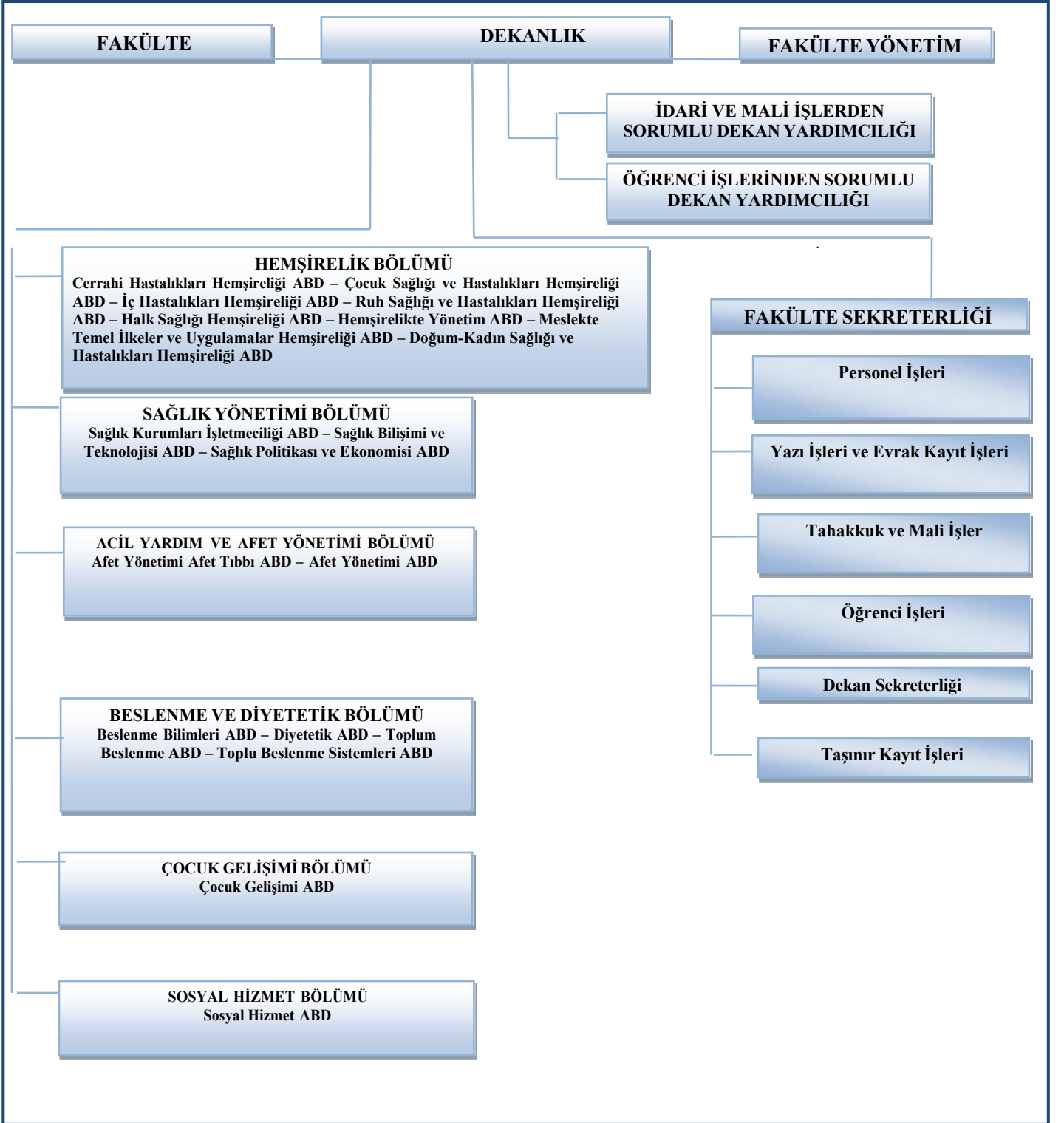
Doç.Dr.Şefayet KARACA 23.01.2018 tarihinde Beslenme ve Diyetetik Bölüm Başkanı olarak göreve başlamıştır.23.01.2021 tarihinde atanması yenilenmiştir.

Doç.Dr.Sami KALAYCI 02.10.2023 tarihinde Sosyal Hizmet Bölüm Başkanlığına atanmıştır.

Doç.Dr. Yunus KAYA 11.06.2020 tarihinde Çocuk Gelişimi Bölüm Başkanlığına vekaleten atanmıştır.12.06.2023tarihinde ise asaletin bölüm başkanlığına atanmıştır.

Fakülte Sekreteri Nuri COŞGUN 07.11.2016 tarihinde görevine başlamıştı.

ORGANİZASYON ŞEMASI



3- Bilgi ve Teknolojik Kaynaklar

3.1- Yazılımlar

3.2- Bilgisayarlar

Masa üstü bilgisayar Sayısı: 67 Adet
Taşınabilir bilgisayar Sayısı: 21 Adet

3.3- Kütüphane Kaynakları

Kitap Sayısı: ... Adet
Basılı Periyodik Yayın Sayısı: ... Adet
Elektronik Yayın Sayısı: ... Adet

3.4- Diğer Bilgi ve Teknolojik Kaynaklar

Cinsi	İdari Amaçlı (Adet)	Eğitim Amaçlı (Adet)	Araştırma Amaçlı (Adet)
Projeksiyon		20	
Yazıcı	40		
Slayt makinesi			
Faks	1		
Episkop		1	
Barkot Okuyucu			
Baskı makinesi		1	
Fotokopi makinesi		2	
Tepegöz			
Fotoğraf makinesi		3	
Kameralar	32	1	
Televizyonlar	2	3	
Tarayıcılar	1		
Müzik Setleri			
Mikroskoplar		3	
DVD ler			

4- İnsan Kaynakları

(Biriminin faaliyet dönemi sonunda mevcut insan kaynakları, istihdam şekli, hizmet sınıfları, kadro unvanları, bilgilerine yer verilir.)

4.1- Akademik Personel

Akademik Personel					
	Kadroların Doluluk Oranına Göre			Kadroların İstihdam Şekline Göre	
	Dolu	Boş	Toplam	Tam Zamanlı	Yarı Zamanlı
Profesör	1	-	1	1	-
Doçent	11	-	11	11	-
Dr.Öğr.Üyesi	11	-	11	11	-
Öğretim Görevlisi	3	-	3	3	-
Okutman	-	-	-	-	-
Çevirici	-	-	-	-	-
Eğitim- Öğretim Planlamacısı	-	-	-	-	-
Araştırma Görevlisi	12	-	12	12	-
Uzman	-	-	-	-	-

4.2- Yabancı Uyruklu Akademik Personel

Yabancı Uyruklu Öğretim Elemanları		
Unvan	Geldiği Ülke	Çalıştığı Bölüm
Profesör	-	-
Doçent	-	-
Yrd. Doçent	-	-
Öğretim Görevlisi	-	-
Okutman	-	-
Çevirici	-	-
Eğitim-Öğretim Planlamacısı	-	-
Araştırma Görevlisi	-	-
Uzman	-	-
Toplam	-	-

4.3- Diğer Ün. Görevlendirilen Akademik Personel

Diğer Üniversitelerde Görevlendirilen Akademik Personel		
Unvan	Bağlı Olduğu Bölüm	Görevlendirildiği Üniversite
Profesör	-	-
Doçent	-	-
Dr.Öğr.Üyesi	-	-
Öğretim Görevlisi	-	-
Okutman	-	-
Çevirici	-	-
Eğitim Öğretim Planlamacısı	-	-
Araştırma Görevlisi	Hemşirelik Bölümü(1 kişi)	Akdeniz Üniversitesi (1 kişi)
	Sağlık Yönetimi Bölümü (1 kişi)	Hacettepe Üniversitesi (1 kişi)
Uzman	-	-
Toplam	2	2

4.4- Başka Ün. Kurumda Görevlendirilen Akademik Personel

Başka Üniversitelerden Üniversitemizde Görevlendirilen Akademik Personel		
Unvan	Çalıştığı Bölüm	Geldiği Üniversite
Profesör	-	-
Doçent	-	-
Yrd. Doçent	-	-
Öğretim Görevlisi	-	-
Okutman	-	-
Çevirici	-	-
Eğitim Öğretim Planlamacısı	-	-
Araştırma Görevlisi	-	-
Uzman	-	-
Toplam	-	-

4.5- Sözleşmeli Akademik Personel

Sözleşmeli Akademik Personel Sayısı	
Profesör	-
Doçent	-
Yrd. Doçent	-
Öğretim Görevlisi	-
Uzman	-
Okutman	-
Sanatçı Öğrt. Elm.	-
Sahne Uygulamacısı	-
Toplam	-

4.6- Akademik Personelin Yaş İtibariyle Dağılımı

Akademik Personelin Yaş İtibariyle Dağılımı						
	21-25 Yaş	26-30 Yaş	31-35 Yaş	36-40 Yaş	41-50 Yaş	51- Üzeri
Kişi Sayısı	2	6	7	12	9	5
Yüzde	%4,86	%14,58	%17,01	%29,16	%21,87	%12,15

4.7- İdari Personel

İdari Personel (Kadroların Doluluk Oranına Göre)			
	Dolu	B oş	Toplam
Genel İdari Hizmetler	5	-	5
Sağlık Hizmetleri Sınıfı	1(13-b)	-	1
Teknik Hizmetleri Sınıfı	-	-	-
Eğitim ve Öğretim Hizmetleri sınıfı	-	-	-
Avukatlık Hizmetleri Sınıfı.	-	-	-
Din Hizmetleri Sınıfı	-	-	-
Yardımcı Hizmetli	2(Şehit Y.)	-	2 (Şehit Y.)
Toplam	8	-	8

4.8- İdari Personelin Eğitim Durumu

İdari Personelin Eğitim Durumu					
	İlköğretim	Lise	Ön Lisans	Lisans	Y.L. ve Dokt.
Kişi Sayısı		2	1	4	1
Yüzde		%25	%12,5	%50	%12,5

4.9- İdari Personelin Hizmet Süreleri

İdari Personelin Hizmet Süresi						
	1 – 3 Yıl	4 – 6 Yıl	7 – 10 Yıl	11 – 15 Yıl	16 – 20 Yıl	21 - Üzeri
Kişi Sayısı	-		3	5	-	-
Yüzde	-		%37,5	%62,5	-	-

4.10- İdari Personelin Yaş İtibariyle Dağılımı

İdari Personelin Yaş İtibariyle Dağılımı						
	21-25 Yaş	26-30 Yaş	31-35 Yaş	36-40 Yaş	41-50 Yaş	51- Üzeri
Kişi Sayısı	-	-	1	4	1	2
Yüzde	-	-	%12,5	%50	%12,5	%25

4.11- İşçiler

İşçiler (Çalıştıkları Pozisyonlara Göre)			
	Dolu	Boş	Toplam
Sürekli İşçiler	-	-	-
Vizeli Geçici İşçiler (adam/ay)	-	-	-
Vizesiz işçiler (3 Aylık)	-		-
Toplam	-	-	-

4.12- Sürekli İşçilerin Hizmet Süreleri

Sürekli İşçilerin Hizmet Süresi						
	1 – 3 Yıl	4 – 6 Yıl	7 – 10 Yıl	11 – 15 Yıl	16 – 20 Yıl	21 - Üzeri
Kişi Sayısı	-	-	-	-	-	-
Yüzde	-	-	-	-	-	-

4.13- Sürekli İşçilerin Yaş İtibariyle Dağılımı

Sürekli İşçilerin Yaş İtibariyle Dağılımı						
	21-25 Yaş	26-30 Yaş	31-35 Yaş	36-40 Yaş	41-50 Yaş	51- Üzeri
Kişi Sayısı	-	-	-	-	-	-
Yüzde	-	-	-	-	-	-

5- Sunulan Hizmetler

5.1- Eğitim Hizmetleri

5.1.1- Öğrenci Sayıları

Öğrenci Sayıları									
Birim Adı	I. Öğretim			II. Öğretim			Toplam		Genel Toplam
	E	K	Top.	E	K	Top.	Kız	Erkek	
Fakülteler	346	753	1099	50	56	106	809	396	1205
Yüksekokullar	5	4	9	-	-	-	4	5	9
Enstitüler	-	-	-	-	-	-	-	-	-
Meslek Yüksekokulları	-	-	-	-	-	-	-	-	-
Toplam	351	757	1108	50	56	106	813	401	1214

5.1.2- Yabancı Dil Hazırlık Sınıfı Öğrenci Sayıları

Yabancı Dil Eğitimi Gören Hazırlık Sınıfı Öğrenci Sayıları ve Toplam Öğrenci Sayısına Oranı								
Birim Adı	I. Öğretim			II. Öğretim			I. ve II. Öğretim Toplamı(a)	Yüzde*
	E	K	Top.	E	K	Top.	Sayı	
Fakülteler	-	-	-	-	-	-	-	-
Yüksekokullar	-	-	-	-	-	-	-	-

*Yabancı dil eğitimi gören öğrenci sayısının toplam öğrenci sayısına oranı (Yabancı dil eğitimi gören öğrenci sayısı/Toplam öğrenci sayısı*100)

5.1.3- Öğrenci Kontenjanları

Öğrenci Kontenjanları ve Doluluk Oranı				
Birim Adı	ÖSS Kontenjanı	ÖSS sonucu Yerleşen	Boş Kalan	Doluluk Oranı
Fakülteler	220	220		%100
Yüksekokullar	-	-	-	-
Meslek Yüksekokulları	-	-	-	-
Toplam	220	220		%100

5.1.4- Yüksek Lisans ve Doktora Programları

Enstitülerdeki Öğrencilerin Yüksek Lisans (Tezli/ Tezsiz) ve Doktora Programlarına Dağılımı					
Birim Adı	Programı	Yüksek Lisans Yapan Sayısı		Doktora Yapan Sayısı	Toplam
		Tezli	Tezsiz		
-	-	-	-	-	-
-	-	-	-	-	-
-	-	-	-	-	-
-	-	-	-	-	-
Toplam	-	-	-	-	-

5.1.5- Yabancı Uyruklu Öğrenciler

Yabancı Uyruklu Öğrencilerin Sayısı ve Bölümleri			
	Bölümü		
	Kadın	Erkek	Toplam
Fakülteler	54	35	89
Yüksekokullar	-	-	-
Enstitüler	-	-	-
Meslek Yüksekokulları	-	-	-
Toplam	54	35	89

5.2- Sağlık Hizmetleri

	YATAK SAYISI	HASTA SAYISI	TETKİK SAYISI
ACİL SERVİS HİZMETLERİ	-	-	
YOĞUN BAKIM	-	-	
KLİNİK	-	-	
AMELİYAT SAYISI		-	
POLİKLİNİK HASTASI SAYISI		-	
LABORATUAR HİZMETLERİ		-	-
RADYOLOJİ ÜNİTESİ HİZMETLERİ		-	-
NUKLEER TIP BOLUMUNDE VERİLEN HİZMETLER		-	-
MEDİKO SOSYAL POLİKLİNİK HASTA SAYISI		-	-

5.3-İdari Hizmetler

Aksaray Üniversitesi Sağlık Bilimleri Fakültesi ekibi; akademik, idari personeli ve öğrencilerinden oluşmaktadır. Mevcut kaynakların etkili ve verimli kullanılması ile kaliteli eğitim-öğretim faaliyetleri sürdürülmeye devam edecektir.

5.4-Diğer Hizmetler

6- Yönetim ve İç Kontrol Sistemi

Fakültemizin yetki, görev ve sorumlulukları ile ilgili karar alma süreçlerinde çeşitli kurul ve komisyonlar yer almaktadır. Bunların başında, Fakülte Kurulu ve Fakülte Yönetim Kurulu gelmektedir.

Fakültemizin akademik yönetim organizasyonunda Dekan, Dekanlığa bağlı Dekan Yardımcısı, Hemşirelik, Sağlık Yönetimi, Acil Yardım ve Afet Yönetimi, Beslenme ve Diyetetik, Çocuk Gelişimi ve Sosyal Hizmet Bölüm Başkanlıkları yer almaktadır. Fakültemizin idari yönetim organizasyonunda ise Dekan, Dekanlığa bağlı Fakülte Sekreteri, İdari ve Mali İşler Birimi, Özlük-Yazı İşleri Birimi, Öğrenci İşleri Birimi ve Ayniyat Birimi bulunmaktadır.

Fakültemizde harcama yetkilisi Fakülte Dekanıdır. Gerçekleştirme görevlisinin görevleri ise Fakülte Sekreteri tarafından yürütülmektedir. Mali işlemlerin sürecinde harcama evraklarının hazırlanması İdari ve Mali İşler Birimi tarafından yapılmaktadır. Aynı şekilde ödeme işlemleri sırasında Strateji Geliştirme Daire Başkanlığı tarafından da tahakkuk evrakları gerekli ön mali kontrollere tabi tutulmaktadır.

D- Diğer Hususlar

II- AMAÇ ve HEDEFLER

A. İdarenin Amaç ve Hedefleri

Stratejik Amaçlar	Stratejik Hedefler
Stratejik Amaç-Eğitime Yönelik Sağlık Bilimleri Fakültesini Daha İleri Seviyeye Götürmek.	Hedef-1 Daha kaliteli eğitim için (aktif ve pasif) bütün bölümlerde doktoralı öğretim elemanı sayısının artırılması. Hedef-2 Sosyal Hizmet, Çocuk Gelişimi, Beslenme ve Diyetetik bölümlerinin eğitim-öğretim verir duruma getirilmesi.
Stratejik Amaç-Fiziksel İyileştirmelere Yönelik Sağlık Bilimleri Fakültesini Daha İleri Seviyeye Götürmek.	Hedef-1 Fakülte binası dış cephe tadilatının yapılması. Hedef-2 Hemşirelik bölümü için simülasyon odasının kurulması. Hedef-3 Acil Yardım ve Afet Yönetimi Bölümü bünyesindeki uygulama eğitimleri için Üniversitemize Ambulans kazandırılması. Hedef-4 Çocuk Gelişimi bölümünün uygulama eğitimi için üniversitemize kreş açılması Hedef-5 Anatomi laboratuvarındaki malzemelerin yenilenip zenginleştirilmesi. Hedef-6 Beslenme ve Diyetetik bölümü için ilgili laboratuvarın fakültemize kazandırılması.

B. Temel Politikalar ve Öncelikler

- İstihdamın artırılması,
- Beşeri gelişme ve sosyal dayanışmanın güçlendirilmesi,
- Kamu hizmetlerinde kalite ve etkinliğin artırılması,
- Vatandaşların ekonomik ve sosyal hayata sağlıklı bireyler olarak katılımının sağlanması ve yaşam kalitelerini yükseltmede katkıda bulunulması,
- Aksaray Üniversitesi Sağlık Bilimleri Fakültesi öğrencisi olma bilincinin oluşturulması
- Bölgenin tarihi, kültürel, çevresel ve doğal özelliklerinin tanıtılması konusunda öğrencilerin desteklenmesi,
- Mezunların alana uygun çalışmalarının desteklenmesi ve iletişim devamlılığının sağlanması

C. Diğer Hususlar

III- FAALİYETLERE İLİŞKİN BİLGİ VE DEĞERLENDİRMELER

Mali Bilgiler

1- Bütçe Uygulama Sonuçları

1.1-Bütçe Giderleri

	2023 BÜTÇE BAŞLANGIÇ ÖDENEĞİ	2023 GERÇEKLEŞME TOPLAMI	GERÇEK. ORAN I
	TL	TL	%
01 - PERSONEL GİDERLERİ	14298000,00	16759.721,55	117.21
02 - SOSYAL GÜVENLİK KURUMLARINA DEVLET PRİMİ GİDERLERİ	2325000,00	1956963,03	84.17
03 - MAL VE HİZMET ALIM GİDERLERİ	4000,00	153663,75	3841
05 - CARİ TRANSFERLER	-	-	-
06 - SERMAYE GİDERLERİ	-	-	-

1.2-Bütçe Gelirleri

	2023 BÜTÇE TAHMİNİ	2023 GERÇEKLEŞME TOPLAMI	GERÇEK. ORAN I
			%
BÜTÇE GELİRLERİ TOPLAMI			
02 – VERGİ DIŞI GELİRLER			
03 – SERMAYE GELİRLERİ			
04 – ALINAN BAĞIŞ VE YARDIMLAR			

2- Temel Mali Tablolara İlişkin Açıklamalar

3- Mali Denetim Sonuçları

4- Diğer Hususlar

B- Performans Bilgileri

Performans bilgileri

1- Faaliyet ve Proje Bilgileri

1.1. Faaliyet Bilgileri

1.1.1. Düzenlenen Bilimsel Toplantılar, Etkinlikler (2022)

BÖLÜM ADI	Sempozyum		Kongre		Konferans		Panel		Seminer		Diğer* Etkinlikler		Genel Toplam
	A	B	A	B	A	B	A	B	A	B	A	B	
					2						2		4

A: Ulusal

B: Uluslar arası

* Diğer Etkinlikler aşağıda da belirtilecektir.

Diğer Etkinlikler	SAYISI
Açık Oturum	
Söyleşi	
Tiyatro	
Konser	
Sergi	1
Turnuva	
Teknik Gezi	
Eğitim Semineri	1

Eğitim Semineri;(1.Eğitim Öğretim Toplantısı,2.Hemşirelik Böl.Öğrencileri ile Online Tanışma,3.Sağlık Yönetim Böl.Öğrencileri ile Online Tanışma ,4.AYAY Böl.Öğrencileri ile Online Tanışma,5.Ab Projesi Toplantısı,6.Uzaktan Eğitim Toplantısı,7.Akademik Kariyer Semineri,8.Zaman Yönetimi Semineri)

1.1.2. Düzenlenen Bilimsel Toplantılara ve Etkinliklere Katılan Personel Sayısı (Online Olanlar da dahil edilecektir lakin yanında belirtilecektir) 2020

BÖLÜM ADI	Sempozyum		Kongre		Konferans		Panel		Seminer	
	A	B	A	B	A	B	A	B	A	B
Hemşirelik				14					1	
Acil Yardım ve Afet Yönetimi			1							
Sağlık Yönetimi				8						
Çocuk Gelişim Bölümü				2						
Beslenme ve Diyetetik										
Sosyal Hizmet				3						

A: Ulusal, B: Uluslararası

1.1.3. Bilimsel Yayın Sayıları 2022

BÖLÜM ADI	Makale*		Bildiri*		Kitap
	A	B	A	B	
Hemşirelik	9	13	16	9	3
Acil Yardım ve Afet Yönetimi Bölümü	1		1		
Sağlık Yönetimi	7	7	8	3	10
Çocuk Gelişimi			1		1
Beslenme ve Diyetetik					
Sosyal Hizmet	6	5	3		9

A: Ulusal, B: Uluslararası

* İndekslere Giren Hakemli Dergilerde

1.1.4. Üniversiteler Arasında Yapılan İkili Anlaşmalar

ÜNİVERSİTE ADI	ANLAŞMANIN İÇERİĞİ
	-
	-
	-
	-
	-

1.2. Proje Bilgileri

Bilimsel Araştırma Proje Sayısı					
PROJELER	2022				
	Önceki Yılandan Devreden Proje	Yıl İçinde Eklenen Proje	Toplam	Yıl İçinde Tamamlanan Proje	Toplam Ödenek YTL
DPT					
TÜBİTAK		Sağlık Hizmetlerine Güvenin Fiziksel ve Psikososyal Sağlık Durumları Üzerindeki Etkisinde Tedaviye Uyum, Sağlık Kaygısı ve Sağlık Davranışlarının Aracılık Etkisinin Değerlendirilmesi: Kanser Hastaları Üzerine Kesitsel Bir Araştırma			
A.B.			Proje devam ediyor.	Bütçesi yok.	
BİLİMSEL ARAŞTIRMA PROJELERİ		2237-A Bilimsel Eğitim Etkinlikleri Desteği Projesi/Dr.Öğr. Üyesi Şerife UĞUZ ARSU yürütücü ve eğitici olarak görev aldı.		Proje devam ediyor.	122.680.41/ Dr.Öğr.Üyesi Şerife UĞUZ ARSU Yürütücü ve Eğitici olarak 6.000 TL aldı.
DiĞER	Yeşil 5.0 Projesi			Yeşil 5.0 Projesi	20.248,48 TL
TOPLAM	-				26.248,48

2- Performans Sonuçları Tablosu

3- Performans Sonuçlarının Değerlendirilmesi

4- Performans Bilgi Sisteminin Değerlendirilmesi

5- Diğer Hususlar

IV- KURUMSAL KABİLİYET ve KAPASİTENİN DEĞERLENDİRİLMESİ

A- Üstünlükler

- Mezunlarımızın kamu kurum ve kuruluşlarında, özel sektörde iş bulma olanaklarının fazla olması
- Alanında öncü üniversitelerde yetişmiş genç ve dinamik akademik kadro
- Akademik ve idari personelin özveri ile çalışma yaklaşımı
- Asü'nün Spor ve Sağlık Alanında İhtisaslaşması.
- Birim içi birlik, beraberlik ve sosyal dayanışmanın güçlü olması, ekip çalışması ruhu
- İnternet, bilgisayar, projeksiyon bağlantılı sınıfları ve Bilgisayar, Anatomi, Mikrobiyoloji ve Biyokimya laboratuvarlarının olması
- Kamu Hastaneleri Birliği ile İl Sağlık Müdürlüğü, İl Milli Eğitim Müdürlüğü, SHÇEK(Sosyal Hizmetler,Çocuk Esirgeme Kurumu), Üniversite Hastaneleri ile iş birliği içinde olmamız.
- İlimizin Ankara, Konya, Kayseri ve Adana gibi büyük illere yakın ve ulaşımının iyi olması.
- Fakültemize ait bir binamızın olması.

B- Zayıflıklar

- Kadrolu akademik elemanların sayısal yetersizliđi.
- İdari personelin sayısal yetersizliđi.

C- Deđerlendirme

Fakültemiz teknolojide yařanan hızlı gelişmelere ayak uydurabilen, katılımcı, sađlık hizmetleri konusunda gerekli bilgi beceriye sahip öğrenciler yetiřtirdiđinden mezunlarımızın iş bulma řansı yüksek olmakla birlikte daha nitelikli elemanları yetiřtirebilmemiz bakımından Akademik ve İdari Personel sayılarının arttırılması kaçınılmaz bir gerçektir.

V- ÖNERİ VE TEDBİRLER

- Akademik kadronun araştırma, uygulama ve sürekli eğitim yoluyla gelişiminin sađlanması, yayın ve araştırma sayısının artırılması
- Dış paydařlarımız olan Sađlık Kurumları ile işbirliđinin geliştirilmesi
- Mevcut laboratuvar teçhizatının artırılması
- Sosyal faaliyet alanlarının geliştirilmesi, araştırma laboratuvarlarının oluşturulması
- Öğretim Elemanı sayısının artırılması, Anabilim dallarının oluşturulması ve kalitenin yükseltilmesi.

İÇ KONTROL GÜVENCE BEYANI

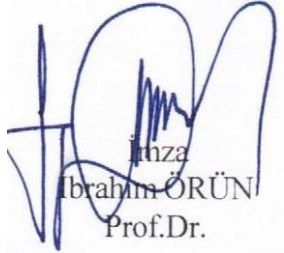
Harcama Yetkilisi olarak yetkim dahilinde;

Bu raporda yer alan bilgilerin güvenilir, tam ve doğru olduğunu beyan ederim.

Bu raporda açıklanan faaliyetler için bütçe ile tahsis edilmiş kaynakların planlanmış amaçlar doğrultusunda ve iyi mali yönetim ilkelerine uygun olarak kullanıldığını ve iç kontrol sisteminin işlemlerin yasallık ve düzenliliğine ilişkin yeterli güvenceyi sağladığımı bildiririm.

Bu güvence, üst yönetici olarak sahip olduğum bilgi ve değerlendirmeler, iç kontroller, iç denetçi raporları ile Sayıştay raporları gibi bilgim dahilindeki hususlara dayanmaktadır.

Burada raporlanmayan, idarenin menfaatlerine zarar veren herhangi bir husus hakkında bilgim olmadığını beyan ederim. (AKSARA Y - 10/01/2024)


İmza
İbrahim ÖRÜN
Prof.Dr.