



2014 YILI

AKSARAY ÜNİVERSİTESİ

SAĞLIK YÜKSEKOKULU

FAALİYET RAPORU

## **İÇİNDEKİLER**

<b>BİRİM / ÜST YÖNETİCİ SUNUŞU.....</b>	<b>3</b>
<b>I- GENEL BİLGİLER.....</b>	<b>4</b>
A. Misyon ve Vizyon .....	4
B. Yetki, Görev ve Sorumluluklar .....	4
C. İdareye İlişkin Bilgiler .....	5
<b>1- Fiziksel Yapı .....</b>	<b>5</b>
<b>2- Örgüt Yapısı .....</b>	<b>9</b>
<b>3- Bilgi ve Teknolojik Kaynaklar .....</b>	<b>10</b>
<b>4- İnsan Kaynakları .....</b>	<b>11</b>
<b>5- Sunulan Hizmetler .....</b>	<b>15</b>
<b>6- Yönetim ve İç Kontrol Sistemi .....</b>	<b>17</b>
D. Diğer Hususlar .....	17
<b>II- AMAÇ ve HEDEFLER.....</b>	<b>18</b>
A.İdarenin Amaç ve Hedefleri.....	18
B.Temel Politikalar ve Öncelikler.....	18
C. Diğer Hususlar .....	19
<b>III- FAALİYETLERE İLİŞKİN BİLGİ VE DEĞERLENDİRMELER.....</b>	<b>19</b>
A-Mali Bilgiler .....	19
<b>1-Bütçe Uygulama Sonuçları .....</b>	<b>19</b>
<b>2- Temel Mali Tablolara İlişkin Açıklamalar .....</b>	<b>20</b>
<b>3- Mali Denetim Sonuçları.....</b>	<b>20</b>
<b>4- Diğer Hususlar .....</b>	<b>20</b>
B. Performans Bilgileri.....	20
<b>1- Faaliyet ve Proje Bilgileri .....</b>	<b>20</b>
<b>IV- KURUMSAL KABİLİYET ve KAPASİTENİN DEĞERLENDİRİLMESİ.....</b>	<b>21</b>
A. Üstünlükler .....	21
B- Zayıflıklar.....	21
C- Değerlendirme .....	22
<b>V- ÖNERİ VE TEDBİRLER.....</b>	<b>22</b>
<b>İÇ KONTROL GÜVENCE BEYANI.....</b>	<b>23</b>

## SUNUŞ

Aksaray Üniversitesi Saęlık Yüksekokulu, Nięde Üniversitesi'ne baęlı olarak 02.11.1996 tarih ve 22805 sayılı Resmi Gazetede yayınlanan, 10.10.1996 tarih ve 96/8655 sayılı Bakanlar Kurulu Kararı ile kurulmuştur. Aksaray Üniversitesi'nin kurulmasıyla birlikte 17 Mart 2006 tarihinde yayınlanan 5467 sayılı kanunun ek 64. maddesi ile deęiştirilerek Aksaray Üniversitesine bağlanmıştır.

Başlangıcında Hemşirelik Bölümü ile eğitime devam eden Yüksekokulumuza Yükseköğretim Kurulu Başkanlığının 14.02.2000 tarihli ve 266-2888 sayılı yazısı gereęi Saęlık Memurluęu Bölümü açılarak ikinci bir bölüm ilave edilmiştir.

Yükseköğretim Kurulu Başkanlığının 18.05.2007 tarihli ve 1849-12015 sayılı yazısı gereęince 02.05.2007 tarih ve 26510 sayılı Resmi Gazetede yayınlanan, Hemşirelik Kanununda Deęişiklik Yapılmasına Dair 5634 sayılı kanunla Hemşirelik ve Saęlık Memurluęu Bölümleri "Hemşirelik" adı altında birleştirilmiştir.

Yüksekokulumuza, Yükseköğretim Kurulu Başkanlığının 28.04.2009 tarihli ve 1968 sayılı yazısı gereęi Saęlık Kurumları Yöneticilięi Bölümü, 30.04.2012 tarihli ve 2809-18763 sayılı yazısı gereęi Acil Yardım ve Afet Yönetimi Bölümü açılmıştır. Acil Yardım ve Afet Yönetimi Bölümüne öğrenci alınmamış olup iki bölümle eğitim-öğretime devam edilmektedir. Yüksekokulumuz, Saęlık Hizmetleri Meslek Yüksekokulu ile aynı binada eğitim-öğretim vermektedir.

Yüksekokulumuzda yaklaşık 640 öğrenci, 20 akademik ve 10 idari personel bulunmaktadır. Nitelikli öğretim elemanı sayımızda artış olmasına rağmen, seviyemizi daha da yukarılara taşımak için kadromuzu güçlendirme çalışmalarımız devam edecektir.

**Doç.Dr.Ömer KÖSE**

**Yüksekokul Müdürü**

## I- GENEL BİLGİLER

### A. Misyon ve Vizyon

#### Misyon

Evrensel ve kültürel değerlere saygılı, bilim ve teknolojiye dayalı yöntemlerle eğitilmiş, bireyin değerinin ve gereksiniminin farkında olabilen ve buna doğru çözümler üretebilen, Atatürk İlke ve İnkılaplarına bağlı, gelecekte topluma yararlı olacak yüksek kalitede çağdaş hemşireler ve sağlık yöneticileri yetiştirmek.

#### Vizyon

Ulusal ve uluslar arası düzeyde tanınan ve tercih edilen bir yüksekokul olmak, temel Hemşirelik ve Sağlık Kurumları Yöneticiliği eğitiminin ve hizmetlerinin gelişmesine katkıda bulunmak, uyum ve grup halinde çalışabilme özellikleri kazanmış daima yenilikçi ve yaratıcı meslek üyeleri yetiştirmek.

### B. Yetki, Görev ve Sorumluluklar

Aksaray Üniversitesi Sağlık Yüksekokulu, Niğde Üniversitesi'ne bağlı olarak 02.11.1996 tarih ve 22805 sayılı Resmi Gazetede yayınlanan, 10.10.1996 tarih ve 96/8655 sayılı Bakanlar Kurulu Kararı ile kurulmuştur. Aksaray Üniversitesi'nin kurulmasıyla birlikte 17 Mart 2006 tarihinde yayınlanan 5467 sayılı kanunun ek 64. maddesi ile değiştirilerek Aksaray Üniversitesine bağlanmıştır.

- Çağdaş uygarlık ve eğitim-öğretim esaslarına dayanan bir düzen içinde, toplumun ihtiyaçları ve kalkınma planları ilke ve hedeflerine uygun ve ortaöğretime dayalı çeşitli düzeylerde eğitim-öğretim, bilimsel araştırma, yayım ve danışmanlık yapmak,
- Kendi ihtisas gücü maddi kaynaklarını rasyonel, verimli ve ekonomik şekilde kullanarak, milli eğitim politikası ve kalkınma planları ilke ve hedefleri ile Yükseköğretim Kurulu tarafından yapılan plan ve programlar doğrultusunda, ülkenin ihtiyacı olan dallarda ve sayıda insan gücü yetiştirmek,
- Türk toplumunun yaşam düzeyini yükseltici ve kamuoyunu aydınlatıcı bilim verilerini söz, yazı ve diğer araçlarla yaymak,
- Örgün, yaygın, sürekli ve açık eğitim yoluyla toplumun özellikle sanayileşme ve tarımda modernleşme alanlarında eğitilmesini sağlamak,
- Ülkenin bilimsel, kültürel, sosyal ve ekonomik yönlerde ilerlemesini ve gelişmesini ilgilendiren sorunlarını, diğer kuruluşlarla işbirliği yaparak, kamu kuruluşlarına önerilerde bulunmak suretiyle öğretim ve araştırma konusu yapmak, sonuçlarını toplumun yararına sunmak ve kamu kuruluşlarınca istenecek inceleme ve araştırmaları sonuçlandırarak düşüncelerini ve önerilerini bildirmek,
- Eğitim-öğretim seferberliği için de örgün, yaygın, sürekli ve açık eğitim hizmetini üstlenen kurumlara katkıda bulunacak önlemleri almak,

- Yöredeki tarım ve sanayinin gelişmesine ve ihtiyaçlarına uygun meslek elemanlarının yetişmesine ve bilgilerinin gelişmesine katkıda bulunmak, sanayi, tarım, sağlık hizmetleri ile modernleşmeyi, üretimde artışı sağlayacak çalışma ve programlar yapmak, uygulamak ve yapılanlara katılmak, bununla ilgili kurumlarla işbirliği yapmak ve çevre sorunlarına çözüm getirici önerilerde bulunmak,
- Eğitim teknolojisini üretmek, geliştirmek, kullanmak ve yaygınlaştırmak,
- Yükseköğretimin uygulamalı yapılmasına ait eğitim-öğretim esaslarını geliştirmek, döner sermaye işletmelerini kurmak, verimli çalıştırmak ve bu faaliyetlerin geliştirilmesine ilişkin gerekli düzenlemeleri yapmaktır.

## C. İdareye İlişkin Bilgiler

### 1- Fiziksel Yapı

#### 1.1- Eğitim Alanları Derslikler

Eğitim Alanı	Kapasitesi 0-50	Kapasitesi 51-75	Kapasitesi 76-100	Kapasitesi 101-150	Kapasitesi 151-250	Kapasitesi 251-Üzeri
Anfi						
Sınıf	3	2	2			
Bilgisayar Lab.	1					
Diğer Lab.	3					
<b>Toplam</b>	<b>7</b>	<b>2</b>	<b>2</b>			

#### 1.2- Sosyal Alanlar

##### 1.2.1.Kantinler ve Kafeteryalar

Kantin Sayısı: 1 Adet

Kantin Alanı: 258 m2

Kafeterya Sayısı: ... Adet

Kafeterya Alanı: ... m2

Öğrenci yemekhane Sayısı: 1 Adet

Öğrenci yemekhane Alanı: 187 m2

Öğrenci yemekhane Kapasitesi: 116 Kişi

Personel yemekhane Sayısı: 1 Adet

Personel yemekhane Alanı: 29 m2

Personel yemekhane Kapasitesi: 24 Kişi

##### 1.2.3.Misafirhaneler

Misafirhane Sayısı: ... Adet

Misafirhane Kapasitesi: ... Kişi

#### 1.2.4.Öğrenci Yurtları

	Yatak Sayısı 1	Yatak Sayısı 2	Yatak Sayısı 3 – 4	Yatak Sayısı 5 - Üzeri
Oda Sayısı	-	-	-	-
Alanı m2	-	-	-	-

#### 1.2.5.Lojmanlar

Lojman Sayısı: ... Adet

Lojman Brüt Alanı: ... m2

Dolu Lojman Sayısı: ... Adet

Boş Lojman Sayısı: ... Adet

#### 1.2.6.Spor Tesisleri

Kapalı Spor Tesisleri Sayısı: 1Adet

Kapalı Spor Tesisleri Alanı:147 m2

Açık Spor Tesisleri Sayısı: 1 Adet

Açık Spor Tesisleri Alanı: 600 m2

#### 1.2.7.Toplantı – Konferans Salonları

	Kapasitesi 0–50	Kapasitesi 51–75	Kapasitesi 76–100	Kapasitesi 101–150	Kapasitesi 151–250	Kapasitesi 251–Üzeri
Toplantı Salonu	1(16)					
Konferans Salonu				1(120)		
Toplam	1			1		

#### 1.2.8.Sinema Salonu

Sinema Salonu Sayısı: ... Adet

Sinema Salonu Alanı: ... m2

Sinema Salonu Kapasitesi: ... Kişi

### 1.2.9.Eđitim ve Dinlenme Tesisleri

Eđitim ve Dinlenme Tesisleri Sayısı: ... Adet

Eđitim ve Dinlenme Tesisleri Kapasitesi: ... Kiři

### 1.2.10.Öđrenci Kulüpleri

Öđrenci Kulüpleri Sayısı: ... Adet

Öđrenci Kulüpleri Alanı: ... m2

### 1.2.11.Mezun Öđrenciler Derneđi

Mezun Öđrenciler Derneđi Sayısı: ... Adet

Mezun Öđrenciler Derneđi Alanı: ... m2

### 1.2.12.Okul Öncesi ve İlköđretim Okulu Alanları

Anaokulu Sayısı: ... Adet

Anaokulu Alanı: ... m2

Anaokulu Kapasitesi: ... Kiři

İlköđretim okulu Sayısı: ... Adet

İlköđretim okulu Alanı: ... m2

İlköđretim okulu Kapasitesi: ... Kiři

## 1.3- Hizmet Alanları

### 1.3.1. Akademik Personel Hizmet Alanları

	Sayısı (Adet)	Alanı (m2)	Kullanan Sayısı (Kiři)
Çalışma Odası	12	234	12
<b>Toplam</b>	<b>12</b>	<b>234</b>	<b>12</b>

### 1.3.2. İdari Personel Hizmet Alanları

	Sayısı (Adet)	Alanı (m2)	Kullanan Sayısı
Servis	5	90	8
Çalışma Odası	2	54	2
<b>Toplam</b>	<b>7</b>	<b>144</b>	<b>10</b>

## 1.4- Ambar Alanları

Ambar Sayısı: 2 Adet

Ambar Alanı: 38 m2

### 1.5- Arşiv Alanları

Arşiv Sayısı:1 Adet

Arşiv Alanı: 19 m2

### 1.6- Atölyeler

Atölye Sayısı: ... Adet

Atölye Alanı: ... m2

### 1.7- Hastane Alanları

Birim	Sayı (Adet)	Alan (m2)
Acil Servis		
Yoğun Bakım		
Ameliyathane		
Klinik		
Laboratuvar		
Eczane		
Radyoloji Alanı		
Nükleer Tıp Alanı		
Sterilizasyon Alanı		
Mutfak		
Çamaşırhane		
Teknik Servis		
.....		
.....		
.....		
.....		
Hastane Toplam Kapalı Alanı		



## 2- Örgüt Yapısı

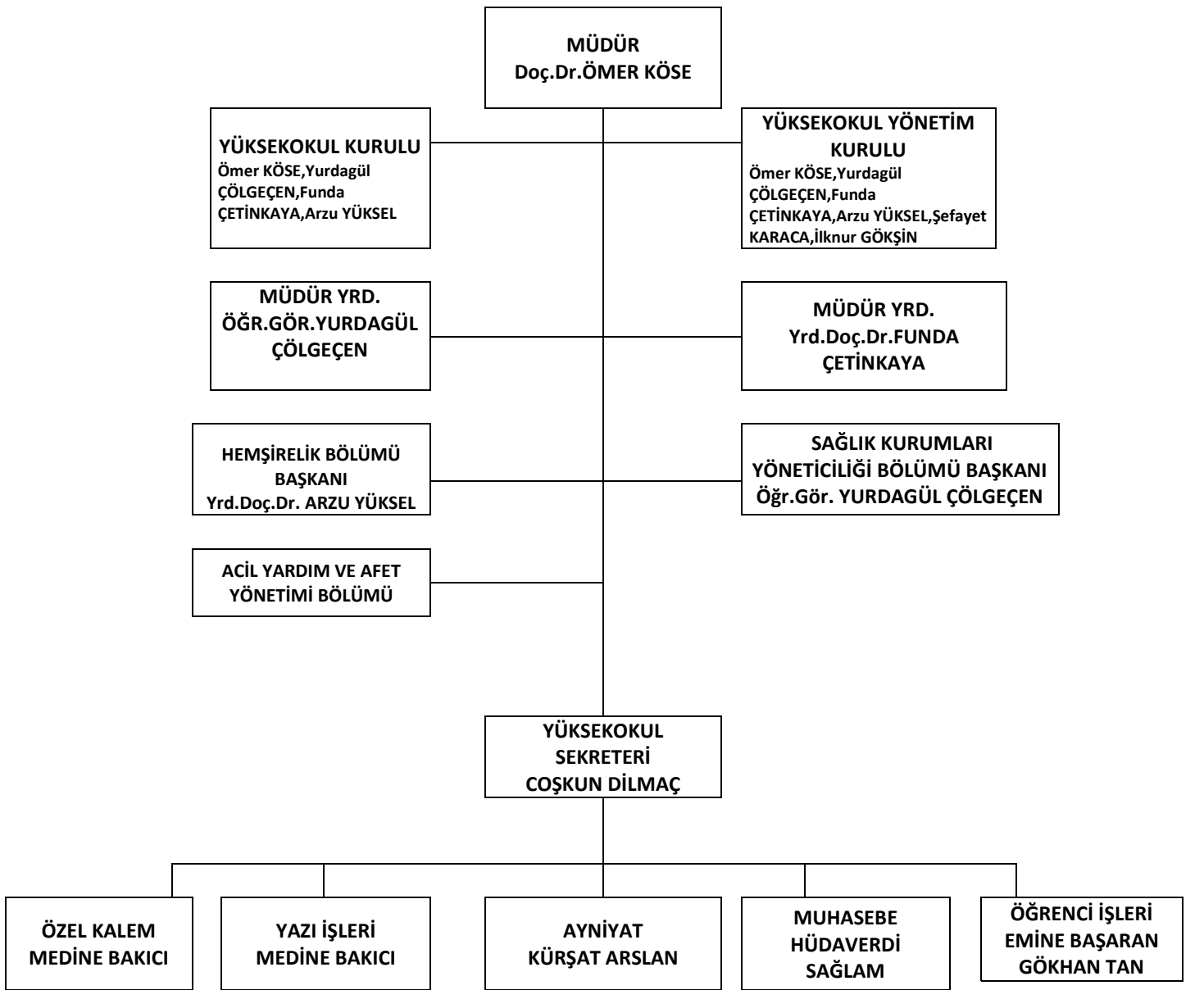
Organizasyon yapısı incelendiğinde, Yüksekokulumuzun Hemşirelik, Sağlık Kurumları Yöneticiliği, Acil Durum ve Afet Yönetimi bölümü bulunmaktadır.

Acil Durum ve Afet Yönetimi bölümüne 2015-2016 Eğitim-Öğretim döneminde öğrenci alınması planlanmıştır. Bölümün öğrencisi olmadığından dolayı bölüm başkanı atanmamıştır.

### Birimin Örgüt Yapısı

Birimimiz Rektörlüğe bağlı 4 yıllık lisans düzeyinde eğitim-öğretim hizmeti veren 2 Bölüm Başkanlığı ve 3 programdan oluşmaktadır. Müdürlüğümüz bünyesinde 2 müdür yardımcısı, 2 bölüm başkanı ve idari personelden sorumlu 1 yüksekokul sekreterliği bulunmaktadır. Yüksekokul sekreterliğimize bağlı idari hizmetlerin yürütülmesinde görevli yazı işleri, öğrenci işleri, muhasebe, ayniyat ve iç birimleri yer almaktadır.

### Birimin Organizasyon şeması



### 3- Bilgi ve Teknolojik Kaynaklar

#### 3.1- Yazılımlar

#### 3.2- Bilgisayarlar

Masa üstü bilgisayar Sayısı: 60 Adet  
Taşınabilir bilgisayar Sayısı: 10 Adet

#### 3.3- Kütüphane Kaynakları

Kitap Sayısı: 235 Adet  
Basılı Periyodik Yayın Sayısı: ... Adet  
Elektronik Yayın Sayısı: ... Adet

#### 3.4- Diğer Bilgi ve Teknolojik Kaynaklar

Cinsi	İdari Amaçlı (Adet)	Eğitim Amaçlı (Adet)	Araştırma Amaçlı (Adet)
Projeksiyon		8	
Slayt makinesi			
Tepegöz			
Episkop		1	
Barkot Okuyucu			
Baskı makinesi	1		
Fotokopi makinesi	1		
Faks	1		
Fotoğraf makinesi		2	
Kameralar			
Televizyonlar		7	
Tarayıcılar	1		
Müzik Setleri			
Mikroskoplar		3	
DVD ler			

## 4- İnsan Kaynakları

### 4.1- Akademik Personel

Akademik Personel					
	Kadroların Doluluk Oranına Göre			Kadroların İstihdam Şekline Göre	
	Dolu	Boş	Toplam	Tam Zamanlı	Yarı Zamanlı
Profesör					
Doçent					
Yrd. Doçent	5		5	x	
Öğretim Görevlisi	5		5	x	
Okutman					
Çevirici					
Eğitim- Öğretim Planlamacısı					
Araştırma Görevlisi	10		10	x	
Uzman					

### 4.2- Yabancı Uyruklu Akademik Personel

Yabancı Uyruklu Öğretim Elemanları		
Unvan	Geldiği Ülke	Çalıştığı Bölüm
Profesör	-	-
Doçent	-	-
Yrd. Doçent	-	-
Öğretim Görevlisi	-	-
Okutman	-	-
Çevirici	-	-
Eğitim-Öğretim Planlamacısı	-	-
Araştırma Görevlisi	-	-
Uzman	-	-
<b>Toplam</b>	-	-

### 4.3- Diğer Üniv. Görevlendirilen Akademik Personel

Diğer Üniversitelerde Görevlendirilen Akademik Personel		
Unvan	Bağlı Olduğu Bölüm	Görevlendirildiği Üniversite
Profesör		

Doçent		
Yrd. Doçent		
Öğretim Görevlisi		
Okutman		
Çevirici		
Eğitim Öğretim Planlamacısı		
<b>Araştırma Görevlisi</b>	Hemşirelik Bölümü( beş kişi)  Sağlık Kurumları Yöneticiliği Bölümü(üç kişi)	Ege Üniversitesi(1 kişi) Akdeniz Üniversitesi(2 kişi) Hacettepe Üniversitesi(4 kişi) Yıldırım Bayezid Üniversitesi (1 kişi)
Uzman		
<b>Toplam</b>	<b>8 kişi</b>	

#### 4.4- Başka Üniv. Kurumda Görevlendirilen Akademik Personel

Başka Üniversitelerden Üniversitemizde Görevlendirilen Akademik Personel		
Unvan	Çalıştığı Bölüm	Geldiği Üniversite
Profesör	-	-
Doçent	-	-
Yrd. Doçent	-	-
Öğretim Görevlisi	-	-
Okutman	-	-
Çevirici	-	-
Eğitim Öğretim Planlamacısı	-	-
Araştırma Görevlisi	-	-
Uzman	-	-
<b>Toplam</b>	<b>-</b>	<b>-</b>

#### 4.5- Sözleşmeli Akademik Personel

Sözleşmeli Akademik Personel Sayısı	
Profesör	-
Doçent	-
Yrd. Doçent	-
Öğretim Görevlisi	-
Uzman	-
Okutman	-
Sanatçı Öğrt. Elm.	-
Sahne Uygulamacısı	-
<b>Toplam</b>	<b>-</b>

#### 4.6- Akademik Personelin Yaş İtibariyle Dağılımı

Akademik Personelin Yaş İtibariyle Dağılımı						
	21-25 Yaş	26-30 Yaş	31-35 Yaş	36-40 Yaş	41-50 Yaş	51- Üzeri
Kişi Sayısı	4	7	4	4	1	-
Yüzde	%20	%35	%20	%20	%5	-

#### 4.7- İdari Personel

İdari Personel (Kadroların Doluluk Oranına Göre)			
	Dolu	Boş	Toplam
Genel İdari Hizmetler	6		
Sağlık Hizmetleri Sınıfı	3		
Teknik Hizmetleri Sınıfı			
Eğitim ve Öğretim Hizmetleri sınıfı			
Avukatlık Hizmetleri Sınıfı.			
Din Hizmetleri Sınıfı			
Yardımcı Hizmetli	1		
<b>Toplam</b>	<b>10</b>		

#### 4.8- İdari Personelin Eğitim Durumu

İdari Personelin Eğitim Durumu					
	İlköğretim	Lise	Ön Lisans	Lisans	Y.L. ve Dokt.
Kişi Sayısı	1	1	1	7	-
Yüzde	%10	%10	%10	%70	-

#### 4.9- İdari Personelin Hizmet Süreleri

İdari Personelin Hizmet Süresi						
	1 – 3 Yıl	4 – 6 Yıl	7 – 10 Yıl	11 – 15 Yıl	16 – 20 Yıl	21 - Üzeri
Kişi Sayısı	1	4	-	3	-	2
Yüzde	%10	%40	-	%30	-	%20

#### 4.10- İdari Personelin Yaş İtibariyle Dağılımı

İdari Personelin Yaş İtibariyle Dağılımı						
	21-25 Yaş	26-30 Yaş	31-35 Yaş	36-40 Yaş	41-50 Yaş	51- Üzeri
Kişi Sayısı	1	3	2	1	3	-
Yüzde	%10	%30	%20	%10	%30	-

#### 4.11- İşçiler

İşçiler (Çalıştıkları Pozisyonlara Göre)			
	Dolu	Boş	Toplam
Sürekli İşçiler	-	-	-
Vizeli Geçici İşçiler (adam/ay)	-	-	-
Vizesiz işçiler (3 Aylık)	-	-	-
<b>Toplam</b>	-	-	-

#### 4.12- Sürekli İşçilerin Hizmet Süreleri

Sürekli İşçilerin Hizmet Süresi						
	1 – 3 Yıl	4 – 6 Yıl	7 – 10 Yıl	11 – 15 Yıl	16 – 20 Yıl	21 - Üzeri
Kişi Sayısı	-	-	-	-	-	-
Yüzde	-	-	-	-	-	-

#### 4.13- Sürekli İşçilerin Yaş İtibariyle Dağılımı

Sürekli İşçilerin Yaş İtibariyle Dağılımı						
	21-25 Yaş	26-30 Yaş	31-35 Yaş	36-40 Yaş	41-50 Yaş	51- Üzeri
Kişi Sayısı	-	-	-	-	-	-
Yüzde	-	-	-	-	-	-

## 5- Sunulan Hizmetler

### 5.1- Eğitim Hizmetleri

#### 5.1.1- Öğrenci Sayıları

Öğrenci Sayıları									
Sağlık Yüksekokulu	I. Öğretim			II. Öğretim			Toplam		Genel Toplam
	E	K	Top.	E	K	Top.	Kız	Erkek	
Hemşirelik	147	290	437	-	-	-	147	290	437
Sağlık Kurumları Yöneticiliği	69	134	203	-	-	-	69	134	203
<b>Toplam</b>	<b>216</b>	<b>424</b>	<b>640</b>	<b>-</b>	<b>-</b>	<b>-</b>	<b>216</b>	<b>424</b>	<b>640</b>

#### 5.1.2- Yabancı Dil Hazırlık Sınıfı Öğrenci Sayıları

Yabancı Dil Eğitimi Gören Hazırlık Sınıfı Öğrenci Sayıları ve Toplam Öğrenci Sayısına Oranı								
Birim Adı	I. Öğretim			II. Öğretim			I. ve II.Öğretim Toplamı(a)	Yüzde*
	E	K	Top.	E	K	Top.	Sayı	
Fakülteler	-	-	-	-	-	-	-	-
Yüksekokullar	-	-	-	-	-	-	-	-

\*Yabancı dil eğitimi gören öğrenci sayısının toplam öğrenci sayısına oranı (Yabancı dil eğitimi gören öğrenci sayısı/Toplam öğrenci sayısı\*100)

#### 5.1.3- Öğrenci Kontenjanları

Öğrenci Kontenjanları ve Doluluk Oranı				
Sağlık Yüksekokulu	YGS Kontenjanı	YGS sonucu Yerleşen	Boş Kalan	Doluluk Oranı
Hemşirelik	88	88	-	% 100
Sağlık Kurumları Yöneticiliği	52	52	-	% 100
<b>Toplam</b>	<b>140</b>	<b>140</b>		

### 5.1.4- Yüksek Lisans ve Doktora Programları

Enstitülerdeki Öğrencilerin Yüksek Lisans (Tezli/ Tezsiz) ve Doktora Programlarına Dağılımı					
Birim Adı	Programı	Yüksek Lisans Yapan Sayısı		Doktora Yapan Sayısı	Toplam
		Tezli	Tezsiz		
-	-	-	-	-	-
<b>Toplam</b>					

### 5.1.5- Yabancı Uyrıklı Öğrenciler

Yabancı Uyrıklı Öğrencilerin Sayısı ve Bölümleri			
Sağlık Yüksekokulu	Bölümü		
	Kadın	Erkek	Toplam
Hemşirelik	4	-	4
Sağlık Kurumları Yöneticiliği	2	1	3
<b>Toplam</b>	<b>6</b>	<b>1</b>	<b>7</b>

### 5.2- Sağlık Hizmetleri

	YATAK SAYISI	HASTA SAYISI	TETKİK SAYISI
ACİL SERVİS HİZMETLERİ			
YOĞUN BAKIM			
KLİNİK			
AMELİYAT SAYISI			
POLİKLİNİK HASTASI SAYISI			
LABORATUAR HİZMETLERİ			
RADYOLOJİ ÜNİTESİ HİZMETLERİ			
NÜKLEER TIP BÖLÜMÜNDE VERİLEN HİZMETLER			
MEDİKO SOSYAL POLİKLİNİK HASTA SAYISI			



### **5.3-İdari Hizmetler**

Aksaray Üniversitesi Sağlık Yüksekokulu ekibi; akademik, idari personeli ve öğrencilerinden oluşmaktadır. Mevcut kaynakların etkili ve verimli kullanılması ile, kaliteli eğitim-öğretim faaliyetleri sürdürülmeye devam edecektir.

### **5.4-Diğer Hizmetler**

## **6- Yönetim ve İç Kontrol Sistemi**

Yüksekokulumuzun yetki, görev ve sorumlulukları ile ilgili karar alma süreçlerinde çeşitli kurul ve komisyonlar yer almaktadır. Bunların başında, Yüksekokul Kurulu ve Yüksekokul Yönetim Kurulu gelmektedir.

Yüksekokulumuzun akademik yönetim organizasyonunda Müdür, Müdüre bağlı Müdür Yardımcısı, Hemşirelik Bölüm Başkanlığı ve Sağlık Kurumları Yöneticiliği Bölüm Başkanlığı yer almaktadır. Yüksekokulumuzun idari yönetim organizasyonunda ise Müdür, Müdüre bağlı Yüksekokul Sekreteri, İdari ve Mali İşler Birimi, Özlük İşleri Birimi, Öğrenci İşleri Birimi bulunmaktadır.

Yüksekokulumuzda harcama yetkilisi Yüksekokul Müdürüdür. Gerçekleştirme görevlisinin görevleri ise Yüksekokul Sekreteri tarafından yürütülmektedir. Mali işlemlerin sürecinde harcama evraklarının hazırlanması İdari ve Mali İşler Birimi tarafından yapılmaktadır. Aynı şekilde ödeme işlemleri sırasında Strateji Geliştirme Daire Başkanlığı tarafından da tahakkuk evrakları gerekli ön mali kontrollere tabi tutulmaktadır.

## **D- Diğer Hususlar**

## II- AMAÇ ve HEDEFLER

### A. İdarenin Amaç ve Hedefleri

Stratejik Amaçlar	Stratejik Hedefler
<b>Amaç-1-Eğitim Kalitesini Yükseltmek</b>	<b>Hedef-1-</b> 2019 yılı sonuna kadar ders programlarının çağın gerekliliklerine göre düzenlenmesi.
	<b>Faaliyet-1-</b> program içeriklerinin gözden geçirilerek yenilenmelerin yapılması.
	<b>Hedef-2-</b> 2019 yılı sonuna kadar tüm dersler için değerlendirme kriterlerinin oluşturulması.
	<b>Faaliyet-1-</b> Her ders için online değerlendirme formunu hazırlamak.
	<b>Faaliyet-2-</b> öğrencilerin öğretim elemanlarının derslerdeki yeterliliği ile ilgili online değerlendirme formunu hazırlamak.
	<b>Hedef-3-</b> 2019 yılına kadar her yıl her bölümde en az bir kez teknik geziye katılımın sağlanması.
	<b>Faaliyet-1-</b> teknik gezi düzenlemek.
	<b>Hedef-4-</b> Yüksekokulumuza ait kütüphanenin oluşturulması.
	<b>Faaliyet-1-</b> Rektörlük Kütüphane Daire Başkanlığı ile iletişime geçmek.
<b>Amaç-2-2019 yılına kadar bilimsel araştırma ve yayınların kalitesini yükseltmek.</b>	<b>Hedef-1-</b> 2019 yılı sonuna kadar her öğretim üyesinin hakemli bir dergide 4(dört)yayın yapması.
	<b>Faaliyet-1-</b> Yurtiçi ve yurtdışı bilimsel toplantıları desteklemek.
	<b>Hedef-2-</b> 2019 yılı sonuna kadar her öğretim üyesinin projelerde yer almasının sağlanması.
	<b>Faaliyet-1-</b> Sağlık sektöründe öncelikli konuları tespit edip projelerde çalışmak.
<b>Amaç-3-Sağlık Bilimleri Fakültesi olmak.</b>	<b>Hedef-1-</b> Beslenme ve Diyetetik Bölümlerinin açılması.
	<b>Hedef-2-</b> 2019 yılı sonuna kadar Çocuk Gelişimi Bölümünün açılması.
	<b>Hedef-3-</b> 2019 yılı sonuna kadar Odyoloji Bölümünü açmak.
	<b>Faaliyet-1-</b> Her bir ölüme en az üç öğretim elemanı almak.
<b>Amaç-4-Sağlık Yüksekokulumuza ait hastane kampüsü içinde binaya sahip olmak.</b>	<b>Hedef-1-</b> 2019 yılına kadar bölüm ve öğrenci sayısına uygun, Yüksekokulumuza ait binamızın olması.
	<b>Faaliyet-1-</b> Rektörlük Yapı İşleri ve Teknik Daire Başkanlığı ve Kamu Hastaneleri Birliği ile iletişim kurmak.

### B. Temel Politikalar ve Öncelikler

- İstihdamın artırılması,
- Beşeri gelişme ve sosyal dayanışmanın güçlendirilmesi,
- Bölgesel gelişmenin sağlanması,
- Kamu hizmetlerinde kalite ve etkinliğin artırılması,
- Vatandaşların ekonomik ve sosyal hayata sağlıklı bireyler olarak katılımının sağlanması ve yaşam kalitelerini yükseltmede katkıda bulunulması,
- Aksaray Üniversitesi Sağlık Yüksekokulu öğrencisi olma bilincinin oluşturulması
- Bölgenin tarihi, kültürel, çevresel ve doğal özelliklerinin tanıtılması konusunda öğrencilerin desteklenmesi,
- Mezunların alana uygun çalışmalarının desteklenmesi ve iletişim devamlığının sağlanması.

## C. Diğer Hususlar

### III- FAALİYETLERE İLİŞKİN BİLGİ VE DEĞERLENDİRMELER

#### A- Mali Bilgiler

#### 1- Bütçe Uygulama Sonuçları

##### 1.1-Bütçe Giderleri

	2014 BÜTÇE BAŞLANGIÇ ÖDENEĞİ	2014 GERÇEKLEŞME TOPLAMI	GERÇEK. ORANI
	TL	TL	%
<b>BÜTÇE GİDERLERİ TOPLAMI</b>			
01 - PERSONEL GİDERLERİ	987.000	833.921	%85
02 - SOSYAL GÜVENLİK KURUMLARINA DEVLET PRİMİ GİDERLERİ	190.000	137.111	%72
03 - MAL VE HİZMET ALIM GİDERLERİ	38.000	36.445	%96
05 - CARİ TRANSFERLER	-	-	-
06 - SERMAYE GİDERLERİ	-	-	-

— Bütçe hedef ve gerçekleştirmeleri ile meydana gelen sapmaların nedenleri;

Yüksekokulumuzda yıl içinde ayrılan personel sayısının fazla olması ve personel alımlarının yetersiz olmasından dolayı bütçe hedef ve gerçekleştirmelerinde sapmalar meydana gelmiştir.

##### 1.2-Bütçe Gelirleri

	2014 BÜTÇE TAHMİNİ	20014 GERÇEKLEŞME TOPLAMI	GERÇEK. ORANI
	TL	TL	%
<b>BÜTÇE GELİRLERİ TOPLAMI</b>	-	-	-
02 – VERGİ DIŞI GELİRLER	-	-	-
03 – SERMAYE GELİRLERİ	-	-	-
04 – ALINAN BAĞIŞ VE YARDIMLAR	-	-	-

## 2- Temel Mali Tablolara İlişkin Açıklamalar

Yüksekokulumuzdaki Akademik personel ve Öğrenci sayılarında artış olması nedeniyle, Sosyal Güvenlik Primi ile Mal ve Hizmet alım giderlerinde artış olmuştur.

## 3- Mali Denetim Sonuçları

## 4- Diğer Hususlar

### B- Performans Bilgileri

#### 1- Faaliyet ve Proje Bilgileri

2014 yılında Aksaray Valiliği Sosyal Hizmet Merkezi Müdürlüğü tarafından Aile Eğitim Programı kapsamında Yüksekokulumuz öğrencilerine düzenlenen Eş Seçimi ve Evlilikte İletişim Yöntemleri adlı seminer düzenlenmiştir.

Ayrıca Aksaray Sosyal Güvenlik İl Müdürlüğünce Yüksekokulumuz öğrencilerine Kayıt Dışı İstihdamla Mücadele ve Sosyal Güvenlik Bilinci konulu seminer düzenlenmiştir.

Yüksekokulumuz Sağlık Kurumları Yöneticiliği Bölümü 3. sınıf öğrencilerine Özel Aksaray Hastanesine, Sağlık Kurumlarında Bilgi Sistemleri dersi kapsamında dersin sorumlu öğretim elamanları gözetiminde teknik gezi düzenlenmiştir.

#### 1.1. Faaliyet Bilgileri

FAALİYET TÜRÜ	SAYISI
Sempozyum ve Kongre	
Konferans	
Panel	
Seminer	2
Açık Oturum	
Söyleşi	
Tiyatro	
Konser	
Sergi	
Turnuva	
Teknik Gezi	1
Eğitim Semineri	

#### 1.2. Yayınlarla İlgili Faaliyet Bilgileri

##### İndekslere Giren Hakemli Dergilerde Yapılan Yayınlar

YAYIN TÜRÜ	SAYISI
Uluslar arası Makale	4
Ulusal Makale	3
Uluslar arası Bildiri	7
Ulusal Bildiri	6
Kitap	-

### 1.3. Üniversiteler Arasında Yapılan İkili Anlaşmalar

ÜNİVERSİTE ADI	ANLAŞMANIN İÇERİĞİ
-	-
-	-
-	-
-	-

### 1.4. Proje Bilgileri

Bilimsel Araştırma Proje Sayısı					
PROJELER	2014				
	Önceki Yılda Devreden Proje	Yıl İçinde Eklenen Proje	Toplam	Yıl İçinde Tamamlanan Proje	Toplam Ödenek YTL
DPT					60.000
TÜBİTAK		1	1		
A.B.					
BİLİMSEL ARAŞTIRMA PROJELERİ					
DİĞER		1	1		10.000
TOPLAM					

#### 2- Performans Sonuçları Tablosu

#### 3- Performans Sonuçlarının Değerlendirilmesi

#### 4- Performans Bilgi Sisteminin Değerlendirilmesi

#### 5- Diğer Hususlar

### IV- KURUMSAL KABİLİYET ve KAPASİTENİN DEĞERLENDİRİLMESİ

#### A- Üstünlükler

- Mezunlarımızın kamu kurum ve kuruluşlarında, özel sektörde iş bulma olanaklarının fazla olması
- Birim içi birlik, beraberlik ve sosyal dayanışmanın güçlü olması
- İnternet, bilgisayar, projeksiyon bağlantılı sınıfları ve Bilgisayar, Anatomi, Mikrobiyoloji ve Biyokimya laboratuvarlarının olması

- Kamu Hastaneleri Birliđi ile İl Halka Sađlıđı M¼d¼rl¼đ¼, İl Milli Eđitim M¼d¼rl¼đ¼, SHÇEK(Sosyal Hizmetler,Çocuk Esirgeme Kurumu), Üniversite Hastaneleri ile iş birliđi içinde olmamız.
- Okulumuzun ilimiz sađlık kamp¼s¼ içinde olması.
- İlimizin Ankara, Konya, Kayseri ve Adana gibi büyük illere yakın ve ulaşımmının iyi olması.

### **B- Zayıflıklar**

- Yüksekokulumuza ait bir binamızın olmaması.
- Kadrolu akademik elemanların sayısal yetersizliđi.
- İdari Personelin sayısal yetersizliđi.
- Üniversitemize bađlı tıp fak¼ltesi ve eđitim araştıрма hastanesinin olmaması.
- Araştırma laboratuvarının olmaması.
- Dersliklerimizin yeterli olmaması.
- Öğrencilerimizin ders dıőında zaman geçirecekleri sosyal alanların yetersizliđi.
- Yemekhane ve kantinin yetersiz olması.

### **C- Deđerlendirme**

Yüksekokulumuz teknolojiye yaőanan hızlı gelişmelere ayak uydurabilen, katılımcı, sađlık hizmetleri konusunda gerekli bilgi beceriye sahip öğrenciler yetiőtirdiđinden mezunlarımızın iş bulma őansı yüksek olmakla birlikte daha nitelikli elemanları yetiőtirebilmemiz bakımından Akademik ve İdari Personel sayılarının arttırılması kaçınılmaz bir gerçektir.

### **V- ÖNERİ VE TEDBİRLER**

- Akademik kadronun araştırma, uygulama ve sürekli eđitim yoluyla gelişiminin sađlanması, yayın ve araştırma sayısının arttırılması
- Dıő paydaőlarımız olan Sađlık Kurumları ile işbirliđinin geliştirilmesi
- Mevcut laboratuvar teçhizatının arttırılması
- Sosyal faaliyet alanlarının geliştirilmesi, araştırma laboratuvarlarının oluşturulması
- Öğretim Elemanı sayısının arttırılması, Anabilim dallarının oluşturulması ve kalitenin yükseltilmesi.

## **İÇ KONTROL GÜVENCE BEYANI**

Harcama yetkilisi olarak yetkim dahilinde;

Bu raporda yer alan bilgilerin güvenilir, tam ve doğru olduğunu beyan ederim.

Bu raporda açıklanan faaliyetler için idare bütçesinden harcama birimimize tahsis edilmiş kaynakların etkili, ekonomik ve verimli bir şekilde kullanıldığını, görev ve yetki alanım çerçevesinde iç kontrol sisteminin idari ve mali kararlar ile bunlara ilişkin işlemlerin yasallık ve düzenliliği hususunda yeterli güvenceyi sağladığını ve harcama birimizde süreç kontrolünün etkin olarak uygulandığını bildiririm.

Bu güvence, harcama yetkilisi olarak sahip olduğum bilgi ve değerlendirmeler, iç kontroller, iç denetçi raporları ile Sayıştay raporları gibi bilgim dahilindeki hususlara dayanmaktadır.

Burada raporlanmayan, idarenin menfaatlerine zarar veren herhangi bir husus hakkında bilgim olmadığını beyan ederim. (Sağlık Yüksekokulu- ..../01/2015)

Doç.Dr.Ömer KÖSE  
Yüksekokul Müdürü