



**AKSARAY ÜNİVERSİTESİ**  
**SAĞLIK YÜKSEKOKULU**

**STRATEJİK PLANI**

**(2015-2019)**

Mart 2014

## İÇİNDEKİLER

<b>1.</b>	<b>GİRİŞ .....</b>	<b>7</b>
1.1	STRATEJİK PLANIN AMACI .....	7
1.2	STRATEJİK PLANIN KAPSAMI .....	7
1.3	STRATEJİK PLANIN HUKUKİ DAYANAKLARI .....	7
1.4	TANIMLAR VE KAVRAMLAR .....	8
1.5	STRATEJİK PLANLAMA SÜRECİ, YAKLAŞIMI VE KATILIMCILIĞIN NASIL SAĞLANDIĞINA İLİŞKİN AÇIKLAMA .....	11
1.5.1	Stratejik Planlama Süreci.....	11
1.5.2	Stratejik Planlama Yaklaşımı .....	12
1.5.3	Katılımcılığın Nasıl Sağlandığına İlişkin Açıklama .....	14
1.6	STRATEJİK PLAN HAZIRLAMA EKİBİ .....	15
<b>2.</b>	<b>DURUM ANALİZİ .....</b>	<b>16</b>
2.1	BİRİMİN TARİHİ GELİŞİMİ.....	16
2.2	BİRİMİN YASAL YÜKÜMLÜLÜKLERİ VE MEVZUAT ANALİZİ.....	16
2.3	BİRİMİN FAALİYET ALANLARI, HİZMETLER VE ÜRÜNLERİN BELİRLENMESİ .....	17
2.3.1	Faaliyet Alanlarının Belirlenmesi.....	18
2.3.2	Hizmet ve Ürünlerin Belirlenmesi.....	18
2.3.2.1	Eğitim Öğretim Hizmet ve Ürünleri.....	18
2.3.2.2	Bilimsel Araştırma, Geliştirme Hizmet ve Ürünleri.....	20
2.3.2.3	Eğitime Yardımcı Hizmet ve Ürünler .....	21
2.3.2.4	Diğer Eğitim Öğretim Hizmet ve Ürünleri.....	21
2.3.2.5	Kültür Alanındaki Hizmet ve Ürünleri.....	22
2.3.2.6	Sivil savunma alanındaki Hizmet ve Ürünleri.....	22
2.3.2.7	Etkinlikler.....	22
2.3.3	Hizmetler ve Ürünlerin Faaliyet Alanları ile İlişkilendirilmesi.....	22
2.4	PAYDAŞ TESPİTİ VE ANALİZİ.....	23
2.4.1	Paydaşların tespiti.....	23
2.4.1.1	İç Paydaşlar .....	24
2.4.1.2	İç Paydaşlar .....	24
2.4.1.3	Dış Paydaşlar.....	24
2.4.2	Paydaşların önceliklendirilmesi.....	24
2.4.3	Paydaşların değerlendirilmesi.....	25
2.5	KURUMSAL DEĞERLENDİRME .....	26
2.5.1	Birim İçi Analiz.....	26
2.5.1.1.1	Birimin Örgüt Yapısı.....	29
2.5.1.1	Beşeri Kaynaklar.....	29
2.5.1.2	Üniversitenin/Birimin Fiziki Kaynakları.....	32
2.5.1.2.1	Taşınmazlar .....	32
2.5.1.2.2	Taşınırılar.....	36
2.5.1.2.3	Teknolojik Kaynaklar.....	36
2.5.1.3	Mali Durum.....	37
2.5.1.3.1	Bütçe Ödenekleri .....	37

2.5.2	Çevre Analizi.....	38
<b>3.</b>	<b>KURUMUN GELECEĞİ.....</b>	<b>39</b>
3.1	BİRİMİN MİSYONU VİZYON VE DEĞERLERİ .....	39
3.1.1	Birimin Misyonu.....	39
3.1.2	Birimin Vizyonu .....	39
3.1.3	Birimin (Temel) Değerleri.....	40
	<i>TEMEL DEĞERLERİMİZ</i> .....	40
3.2	BİRİMİN AMAÇLARI, HEDEFLERİ VE PERFORMANS GÖSTERGELERİ FAALİYET İLE STRATEJİLERİ .....	41
3.3	BİRİMİN STRATEJİK PLANIN MALİYETLENDİRMESİ .....	42
<b>4.</b>	<b>İZLEME VE DEĞERLENDİRME .....</b>	<b>43</b>
4.1	EYLEM PLANI.....	43
4.2	İZLEME .....	43
4.3	DEĞERLENDİRME .....	43
<b>5.</b>	<b>SONUÇ .....</b>	<b>43</b>
	<b>STRATEJİK AMAÇ 1 .....</b>	<b>45</b>
	<b>PERFORMANS GÖSTERGESİ .....</b>	<b>45</b>
	<b>PERFORMANS GÖSTERGESİ .....</b>	<b>45</b>
	<b>FAALİYET 2 .....</b>	<b>45</b>
	<b>PERFORMANS GÖSTERGESİ .....</b> HATA! YER İŞARETİ TANIMLANMAMIŞ.	
	<b>FAALİYET 1 .....</b>	<b>45</b>
	<b>PERFORMANS GÖSTERGESİ .....</b>	<b>45</b>
	<b>FAALİYET 1 .....</b>	<b>45</b>
	HEDEF 2 .....	45
	HEDEF 1 .....	45
	HEDEF 4 .....	46
	<b>PERFORMANS GÖSTERGESİ .....</b>	<b>46</b>
	<b>FAALİYET 2 .....</b>	<b>46</b>
	<b>PERFORMANS GÖSTERGESİ .....</b>	<b>46</b>
	<b>FAALİYET 1 .....</b>	<b>46</b>
	HEDEF 3.....	46

<b>STRATEJİK AMAÇ 1</b> .....	<b>46</b>
<b>STRATEJİK AMAÇ 2</b> .....	<b>47</b>
<b>PERFORMANS GÖSTERGESİ</b> .....	<b>47</b>
<b>FAALİYET 2</b> .....	<b>47</b>
<b>PERFORMANS GÖSTERGESİ</b> .....	<b>47</b>
<b>FAALİYET 2</b> .....	<b>47</b>
<b>PERFORMANS GÖSTERGESİ</b> .....	<b>47</b>
<b>FAALİYET 1</b> .....	<b>47</b>
<b>PERFORMANS GÖSTERGESİ</b> .....	<b>47</b>
<b>FAALİYET 1</b> .....	<b>47</b>
HEDEF 2.....	47
HEDEF 1 .....	47
<b>PERFORMANS GÖSTERGESİ</b> .....	<b>47</b>
<b>PERFORMANS GÖSTERGESİ</b> .....	<b>47</b>
<b>PERFORMANS GÖSTERGESİ</b> .....	<b>47</b>
HEDEF 1.....	47
<b>STRATEJİK AMAÇ 3</b> .....	<b>47</b>
HEDEF 2 .....	47
<b>FAALİYET 1</b> .....	<b>47</b>
<b>STRATEJİK AMAÇ 4</b> .....	<b>47</b>
<b>PERFORMANS GÖSTERGESİ</b> .....	<b>47</b>
<b>FAALİYET 1</b> .....	<b>47</b>
HEDEF 1 .....	47

## ŞEKİLLER LİSTESİ

Şekil 1 Stratejik Plan Yaklaşım Süreci .....	14
Şekil 2 Paydaşların Çalışmalarının Niteliği .....	26
Şekil 3 Organizasyon Şeması .....	27

## TABLolar LİSETESİ

Tablo 1 Stratejik Planlama Çalışmalarının Yapıldığı Birimler	14
Tablo 2 Stratejik Plan Hazırlama Ekip Üyeleri	15
Tablo 3 Yasal Yükümlülükler Tablosu	16
Tablo 4 Eğitim Öğretim hizmeti Yürüten Program Sayılarının Dağılımı	18
Tablo 5 Öğrenci Sayıları	19
Tablo 6 Öğrenci Kontenjanları ve Doluluk Oranı	19
Tablo 7 Öğrenci-Öğretim Elemanı ve Verilen Ders Tablosu	19
Tablo 8 Araştırma Projeleri Tablosu	20
Tablo 9 Yıllara Göre Yayınlar, Bilimsel Etkinlikler ve Ödüllerin Dağılımı Tablosu	20
Tablo 10 Düzenlenen Etkinlikler Dağılımı Tablosu	22
Tablo 11 Hizmetlerin Yıllar İtibarı İle Dağılımı	23
Tablo 12 Paydaş Listesi	23
Tablo 13 Paydaş Tespit ve Önceliklendirme Tablosu	24
Tablo 14 Paydaşların Faaliyet Alanı Ürün/Hizmet İlişkisi Tablosu	25
Tablo 15 Akademik Personel Dağılımı Tablosu	29
Tablo 16 Diğer Üniversitelerde Görevlendirilen Akademik Personel	30
Tablo 17 Akademik Personelin Yaş İtibarıyla Dağılımı	30
Tablo 18 Akademik personelin ortalama unvan düzeyi	30
Tablo 19 İdari Personel (Kadroların Doluluk Oranına Göre)	31
Tablo 20 İdari Personelin Eğitim Durumu	31
Tablo 21 İdari Personelin Hizmet Süresi	31
Tablo 22 İdari Personelin Yaş İtibarıyla Dağılımı	31
Tablo 23 İşçilerin ve Kısmi Zamanlı Öğrencilerin Tablosu	31
Tablo 24 Çalışanların Kadın Erkek Personel Dağılımı Sayıları	32
Tablo 25 Çalışanların Kıdem Ortalamaları	32
Tablo 26 Taşınmazların Yerleşkeler İtibarıyla Dağılımı	32
Tablo 27 Kapalı Mekânların Yerleşkeler İtibarıyla Dağılımı	32
Tablo 28 Kapalı Mekânların Hizmet Alanlarına Göre Dağılımı	33
Tablo 29 Kapalı Mekânların Kullanım Durumlarına Göre Dağılımı	33
Tablo 30 Eğitim Alanları Derslikler	33
Tablo 31 Toplantı – Konferans Salonları	34
Tablo 32 Akademik Personel Hizmet Alanları	35
Tablo 33 İdari Personel Hizmet Alanları	35
Tablo 34 Üniversitenin/Birimin Araç ve Diğer Varlıkları Tablosu (Teknolojik Kaynaklar Hariç)	36
Tablo 35 Diğer Bilgi ve Teknolojik Kaynaklar	37
Tablo 36 Ekonomik Ayrıma Göre Bütçe Ödenekleri/Gider Dağılımı Tablosu	37
Tablo 37 Stratejik Plan Maliyetlendirme Gider Tablosu	42

### **D-Yönetici Özeti (Sunuş)**

Aksaray Üniversitesi Sağlık Yüksekokulu, Niğde Üniversitesi'ne bağılı olarak 02.11.1996 tarih ve 22805 sayılı Resmi Gazetede yayınlanan, 10.10.1996 tarih ve 96/8655 sayılı Bakanlar Kurulu Kararı ile kurulmuştur. Aksaray Üniversitesi'nin kurulmasıyla birlikte 17 Mart 2006 tarihinde yayınlanan 5467 sayılı kanunun ek 64. maddesi ile değıştirilerek Aksaray Üniversitesine bağılanmıştır.

Başlangıcında Hemşirelik Bölümü ile eğitime devam eden Yüksekokulumuza Yükseköğretim Kurulu Başkanlığının 14.02.2000 tarihli ve 266-2888 sayılı yazısı gereğı Sağlık Memurluğı Bölümü açılarak ikinci bir bölüm ilave edilmiştir.

Yükseköğretim Kurulu Başkanlığının 18.05.2007 tarihli ve 1849-12015 sayılı yazısı gereğince 02.05.2007 tarih ve 26510 sayılı Resmi Gazetede yayınlanan, Hemşirelik Kanununda Değışiklik Yapılmasına Dair 5634 sayılı kanunla Hemşirelik ve Sağlık Memurluğı Bölümleri "Hemşirelik" adı altında birleştirilmiştir.

Yüksekokulumuza, Yükseköğretim Kurulu Başkanlığının 28.04.2009 tarihli ve 1968 sayılı yazısı gereğı Sağlık Kurumları Yöneticiliğı Bölümü, 30.04.2012 tarihli ve 2809-18763 sayılı yazısı gereğı Acil Yardım ve Afet Yönetimi Bölümü açılmıştır. Acil Yardım ve Afet Yönetimi Bölümüne öğrenci alınmamış olup iki bölümle eğitim-öğretime devam edilmektedir. Yüksekokulumuz, Sağlık Hizmetleri Meslek Yüksekokulu ile aynı binada eğitim-öğretim vermektedir.

Yüksekokulumuzda yaklaşık 592 öğrenci, 18 akademik ve 10 idari personel bulunmaktadır. Nitelikli öğretim elemanı sayımızda artış olmasına rağmen, seviyemizi daha da yukarılara taşımak için kadromuzu güçlendirme çalışmalarımız devam edecektir.

**Doç.Dr.Ömer KÖSE**  
**Yüksekokul Müdürü**

# 1. GİRİŞ

## 1.1 Stratejik Planın Amacı

Bu stratejik planlanın amacı, **Sağlık Yüksekokulu** misyon, vizyon ve temel değerlerinin belirlenmesini, güçlü ve zayıf yönlerinin, **Sağlık Yüksekokulu** için fırsat ve tehditlerin saptanıp değerlendirilmesi ve Üniversite misyon, vizyon ve stratejileri doğrultusunda hedeflerinin oluşturmasını sağlamaktır.

## 1.2 Stratejik Planın Kapsamı

Bu stratejik plan, 2015-2019 dönemi için **Sağlık Yüksekokulu** faaliyetlerinin incelenmesini, misyon, vizyon ve temel değerlerinin belirlenmesi, kurumsal GZFT analizlerinin yapılmasını ve buna dayalı olarak Birimimizi ilgilendiren stratejik hedefler ile performans göstergelerinin belirlenmesini ve hedeflerin hayata geçirilmesini sağlayacak **eylem planları** ile Birimimizin performanslarının izlenmesi ve değerlendirilmesini kapsar.

## 1.3 Stratejik Planın Hukuki Dayanakları

Bu stratejik plan 10.12.2003 tarih ve 5018 sayılı “Kamu Mali Yönetimi ve Kontrol Kanunu”nda yer alan stratejik planlamaya ilişkin hükümleri, 26 Mayıs 2006 tarihli Resmi Gazetede yayımlanan “Kamu İdarelerinde Stratejik Planlamaya İlişkin Usul ve Esaslar Hakkında Yönetmelik” 20.09.2005 tarih ve 25942 Sayılı Resmi Gazetede yayımlanarak yürürlüğe giren “Yükseköğretim Kurumlarında Akademik Değerlendirme ve Kalite Geliştirme Yönetmeliği” hükümleri doğrultusunda hazırlanmıştır.

## 1.4 Tanımlar ve Kavramlar

Bu stratejik planda geçen;

**Akademik Birimler:** Üniversiteye bağlı fakülte, yüksekokul, konservatuar, meslek yüksekokulu, enstitü ve araştırma merkezlerini,

**Akademik Değerlendirme ve Kalite Geliştirme Kurulu:** Üniversitedeki akademik değerlendirme ve kalite geliştirme sürecinden sorumlu kurulu (ADEK)'nu,

**Ana Bilim Dalı:** Her anabilim dalı kendi birim/alt birimine uygun olarak tanımlayacaktır.

**Birey Hedefleri:** Üniversite birimlerinin belirlemiş oldukları hedeflerini gerçekleştirmek için o birimlerde çalışan bireylerin yapmaları gereken faaliyet ve çalışmalarını gösteren ölçülebilir nitelikteki hedeflerini,

**Birim Hedefleri:** Üniversitenin belirlemiş olduğu stratejiler doğrultusunda alt birimlerinin ulaşmak istedikleri noktaları gösteren temel amaçlarını,

**Bölüm:** Her bölüm kendi birim/alt birimine uygun olarak tanımlayacaktır.

**Bütçe:** Üniversitenin, belirli bir dönemdeki gelir ve gider tahminleri ile bunların uygulanmasına ilişkin hususları gösteren ve kanunlaşarak yürürlüğe konulan belgeyi,

**Çevre Değerlendirme:** Üniversitenin stratejik planlama sürecinde etkilendiği ve etkilediği çevresel koşulların değerlendirilmesini,

**Değerlendirme Ekipleri:** Üniversitede kurumsal değerlendirme çalışmaları yapmak üzere görevlendirilen ekipleri,

**Dış Değerlendiriciler:** Yurt içi veya yurt dışında faaliyet gösteren "Kalite Değerlendirme Tescil Belgesi"ne sahip kurum, Üniversite veya kurullarını,

**Dış Değerlendirme:** Üniversitenin, eğitim, öğretim, araştırma faaliyetleri ile idari hizmetlerinin kalitesinin, Üniversiteden bağımsız dış değerlendiriciler tarafından değerlendirilmesini,

**Enstitü:** Her Enstitü kendi adını yazacaktır tanımlayacaktır.

**Eylem Planı:** Üniversitenin iç değerlendirme sonuçlarına göre gerçekleştirilecek eylemlerini, eylem sorumlularını ve eylem zamanlamasını gösteren planları,

**Faaliyet ve Projeler:** Üniversitenin stratejilerini hayata geçirmelerini sağlayan ve performanslarını gösteren faaliyetleri ve projelerini,

**Fakülte:** Fakülteler kendi adını yazacaktır tanımlayacaktır.

**Gelir:** Kanunlarına dayanılarak toplanan vergi, resim, harç, pay veya benzeri gelirler, faiz, zam ve ceza gelirleri, taşınır ve taşınmazlardan elde edilen her türlü gelirler ile hizmet karşılığı elde edilen gelirler, alınan bağış ve yardımlar ile diğer gelirleri,



**Gider:** Kanunlarına dayanılarak yaptırılan iş, alınan mal ve hizmet bedelleri, sosyal güvenlik katkı payları, transferler ile diğer giderleri,

**GZFT Analizi;** Üniversitenin güçlü ve zayıf yönlerini, önündeki fırsat ve tehditleri ortaya koyan analizi

**Harcama Birimi:** Üniversite bütçesinde ödenek tahsis edilen ve harcama yetkisi bulunan birimi,

**İç Değerlendirme:** Üniversitenin, eğitim, öğretim, araştırma faaliyetleri ile idari hizmetlerinin kalitesinin ve kurumsal kalite geliştirme çalışmalarının, Üniversitenin görevlendireceği değerlendiriciler tarafından değerlendirilmesini,

**İyileştirme:** Üniversitede belirlenen sonuçlarla elde edilen sonuçların arasındaki sapmanın azaltılması için yapılan çalışmalarını,

**İyileştirme Eylem Planları:** Üniversitenin iç veya dış değerlendirme sonuçlarına göre yapılacak olan iyileştirme eylemlerini, ilgili sorumlularını ve zamanlamasını gösteren planları,

**Kalite Belgesi:** Üniversitenin, dış değerlendirme sonucunda aldığı, eğitim, öğretim, araştırma faaliyetleri ile idari hizmetlerinin kalite düzeyini gösteren belgeyi,

**Kalite Değerlendirme Tescil Belgesi:** Üniversiteden bağımsız kurum veya kurulların, Üniversitede akademik ve idari hizmetlerin kalite düzeyini ve kalite geliştirme çalışmalarını değerlendirmeye yetkili olduğunu gösteren belgeyi,

**Kalite Geliştirme:** Üniversitenin, eğitim, öğretim, araştırma faaliyetleri ile idari hizmetlerinin kalitesinin sürekli iyileştirilmesini,

**Kalite Onayı ve Tanınma:** Üniversitenin, "Kalite Belgesi" olarak kalite düzeylerinin onaylanması, ulusal veya uluslararası diğer yükseköğretim kurumları ve ilgili Üniversiteleri tarafından kalitesinin tanınmasını,

**Kamu Malî Yönetimi:** Kamu kaynaklarının tanımlanmış standartlara uygun olarak etkili, ekonomik ve verimli kullanılmasını sağlayacak yasal ve yönetsel sistem ve süreçleri,

**Kaynak Planlaması:** Üniversitenin hedeflerini gerçekleştirmek için gerekli olan ekonomik ve insan gücü kaynaklarının planlanmasını,

**Kurum İçi Periyodik Gözden Geçirme:** Üniversitenin, eğitim, öğretim, araştırma faaliyetleri ile idari hizmetlerinin kalitesini, kalite geliştirme çalışmalarını, iyileştirme faaliyetlerini ve sonuçlarını periyodik olarak değerlendirmesini,

**Kurumsal Değerlendirme:** Üniversitesinin YÖDEK akademik değerlendirme ve kalite geliştirme süreci kapsamında yaptığı özdeğerlendirme ile çevre değerlendirmesinin bir bütünü,

**Kurumsal Hedefler:** Üniversitesinin kendi stratejilerini hayata geçirmek için kurumsal bazda belirlediği ölçülebilir nitelikte faaliyet ve projelerini,

**Malî Kontrol:** Kamu kaynaklarının belirlenmiş amaçlar doğrultusunda, ilgili mevzuatla belirlenen kurallara uygun, etkili, ekonomik ve verimli bir şekilde kullanılmasını sağlamak için oluşturulan kontrol sistemi ile kurumsal yapı, yöntem ve süreçleri,

**Malî Yıl:** Takvim yılını,

**Meslek Yüksek Okulu:** Meslek Yüksek Okulları kendi adını yazacaktır tanımlayacaktır.

**Misyon:** Üniversitenin kendisi için belirlediği temel varlık gerekçesi ve görevlerini,

**Öğrenci Konseyi:** Üniversitede öğrencilerin kendi aralarında demokratik usullerle kurdukları Aksaray Üniversitesi öğrenci birliğini,

**Özdeğerlendirme:** Üniversitenin, eğitim, öğretim, araştırma faaliyetleri ile idari hizmetlerinin kalitesinin ve kurumsal kalite geliştirme çalışmalarının, Üniversitenin görevlendireceği değerlendiriciler tarafından kapsamlı, sistematik ve düzenli olarak değerlendirilmesini,

**Performans:** Üniversitenin belirlediği stratejik hedeflerine ulaşabilme derecesini,

**Performans Göstergesi:** Hedeflere ne oranda ulaşıldığını gösteren ölçülebilir nitelikteki unsurları,

**Politika:** Üniversitenin günlük uygulamalarını yönlendiren yaklaşımları,

**Program:** Üniversiteye bağlı akademik birimlerinin bölüm, program, bilim veya sanat dalını,

**Rektör:** Aksaray Üniversitesi Rektörünü,

**Rektörlük:** Aksaray Üniversitesi Rektörlüğünü,

**Saha Ziyareti:** Dış değerlendiricilerin değerlendirme yapabilmek amacı ile kuruma gelmeleri ve değerlendirmeleri yerinde yapmasını,

**Strateji:** Üniversitenin temel amacı doğrultusunda nasıl yönlendirilmesi gerektiğini belirleyen ve davranışını oluşturan yaklaşımları,

**Stratejik Hedefler:** Üniversitenin, misyonu doğrultusunda belirlenmiş stratejik önemi olan spesifik ölçülebilir alt amaçlarını,

**Stratejik Plan:** Üniversitenin orta ve uzun vadeli amaçlarını, temel ilke ve politikalarını, hedef ve önceliklerini, performans ölçütlerini, bunlara ulaşmak için izlenecek yöntemler ile kaynak dağılımlarını içeren 2015–2019 dönemi bu stratejik planını,

**Stratejik Planlama:** Üniversitenin, iç veya dış değerlendirme sonuçlarına göre zayıf ve kuvvetli yönlerini, önündeki fırsat ve tehditleri belirlemesi, bunların ışığında kalitesini geliştirecek olan stratejilerini oluşturması, bu stratejileri ölçülebilir hedeflere dönüştürmesi ve performans göstergelerini belirleyerek onları sürekli izlemesi sürecini,

**Uygulama ve Araştırma Merkezi:** Uygulama ve araştırma merkezleri kendi adlarını yazacaklar.

**Üniversite:** Aksaray Üniversitesini,

**Üniversite Senatosu:** Aksaray Üniversitesi Üniversite Senatosunu,

**Üniversite Yönetim Kurulu:** Aksaray Üniversitesi Üniversite Yönetim Kurulunu,

**Vizyon:** Üniversitenin gelecekte ulaşmak istediği ideallerini,

**Yıllık Değerlendirme Raporu:** Üniversite, akademik değerlendirme ve kalite geliştirme çalışmalarının sonuçlarını içeren ve Üniversite tarafından her yıl hazırlanan raporunu,

**Yüksek Okul:** Yüksek Okulları kendi adını yazacaktır tanımlayacaktır.

**Yükseköğretim Akademik Değerlendirme ve Kalite Geliştirme Komisyonu:** Üniversitelerarası Kurul tarafından oluşturulan, yükseköğretim kurumlarında akademik değerlendirme ve kalite geliştirme çalışmalarının düzenlenmesi ve koordinasyonundan sorumlu komisyonu,

**Yükseköğretim Akademik Değerlendirme ve Kalite Geliştirme Komisyonu Raporu:** Yükseköğretim Akademik Değerlendirme ve Kalite Geliştirme Komisyonu'nun yükseköğretim kurumlarının yıllık değerlendirme raporlarını dikkate alarak, her yıl hazırladığı veya hazırlattığı raporu,

**Yükseköğretim Kurumları:** Üniversiteler ve yüksek teknoloji enstitülerini,

**Yükseköğretim Üst Kurulları:** Yükseköğretim Kurulu ve Üniversitelerarası Kurulu, İfade eder.

## **1.5 Stratejik Planlama Süreci, Yaklaşımı ve Katılımcılığın Nasıl Sağlandığına İlişkin Açıklama**

### **1.5.1 Stratejik Planlama Süreci**

Birimimizde “Stratejik Planlama” çalışmalarına, 10/12/2003 tarih ve 5018 sayılı Kamu Mali Yönetimi ve Kontrol Kanununun 01/01/2005 tarihinde yürürlüğe giren stratejik planlamaya ilişkin 9’ncü Maddesinde belirtilen;

“Kamu idareleri; kalkınma planları, programlar, ilgili mevzuat ve benimsedikleri temel ilkeler çerçevesinde geleceğe ilişkin misyon ve vizyonlarını oluşturmak, stratejik amaçlar ve ölçülebilir hedefler saptamak, performanslarını önceden belirlenmiş olan göstergeler doğrultusunda ölçmek ve bu sürecin izleme ve değerlendirmesini yapmak amacıyla katılımcı yöntemlerle stratejik plan hazırlarlar.

Kamu idareleri, kamu hizmetlerinin istenilen düzeyde ve kalitede sunulabilmesi için bütçeleri ile program ve proje bazında kaynak tahsislerini; stratejik planlarına, yıllık amaç ve hedefleri ile performans göstergelerine dayandırmak zorundadırlar...” hükmü,

Yükseköğretim Kurulu tarafından hazırlanarak 20.09.2005 tarih ve 25942 Sayılı Resmi Gazetede yayımlanan “Yükseköğretim Kurumlarında Akademik Değerlendirme ve Kalite Geliştirme Yönetmeliği” ile;

Devlet Planlama Teşkilatı Müsteşarlığı tarafından hazırlanarak 26.05.2006 tarih ve 26179 Sayılı Resmi Gazetede yayımlanan “Kamu İdarelerinde Stratejik Planlamaya İlişkin Usul ve Esaslar Hakkında Yönetmelik” hükümleri çerçevesinde 01.11.2006 tarihinde “2009–2013 Stratejik Plan Hazırlama Programı” çalışmaları ile başlamıştır. Hazırlanan Stratejik Plan Hazırlama Programı eki iş takvimine uygun olarak tamamlanmıştır.

## 1.5.2 Stratejik Planlama Yaklaşımı

Birimimizde Özdeğerlendirme ve Çevre Değerlendirmeyi esas alan bir stratejik yaklaşım benimsenmiştir. Bu yaklaşım Başbakanlık Devlet Planlama Teşkilatı Müsteşarlığı tarafından hazırlanan “Kamu İdarelerinde Stratejik Planlamaya İlişkin Usul ve Esaslar Hakkında Yönetmelik” ve “Kamu İdareleri İçin Stratejik Planlama Kılavuzu” ile Yükseköğretim Kurulu tarafından hazırlanan “Yükseköğretim Kurumlarında Akademik Değerlendirme ve Kalite Geliştirme Yönetmeliği” ve “Yükseköğretim Kurumlarında Akademik Değerlendirme ve Kalite Geliştirme Rehberi” çerçevesinde oluşturulmuştur.

Birimimizde Yükseköğretim Kurulu tarafından geliştirilen ve kurum temellerine dayanan, birey hedeflerinden başlayarak, alt birim hedefleri, birim hedefleri ve kurum hedeflerinin oluşturulması olan kurum stratejik planın yapılması, uygulama planlarının oluşturularak uygulanması ve uygulama sonucunda periyodik izleme ve iyileştirme süreçlerinden oluşan YÖDEK Stratejik Yaklaşım benimsenmiştir. Bu yaklaşım, Birimin içinde bulunduğu çevresel faktörlerle kurum içi faktörleri bir bütün halinde birlikte değerlendirilmesi ve buna dayalı stratejiler geliştirilmesini esas alır. Birim Akademik Değerlendirme ve Kalite Geliştirme çalışmalarına temel teşkil eden bu yaklaşım doğrultusunda, kurumsal değerlendirme sonuçlarını dikkate alarak, Birimi kurumsal temeller olan misyon, vizyon ve temel değerlere uygunluğunu değerlendirerek, Birimin akademik ve idari hizmetlerinin kalitesini geliştirici nitelikteki strateji ve amaçları belirlenmiştir.

Belirlenen her strateji ve/veya amacın gerçekleştirilebilmesi için, Birim bünyesinde ölçülebilir ve net olarak anlaşılabilir nitelikte birim ve/veya alt birim hedefleri oluşturulmuştur.

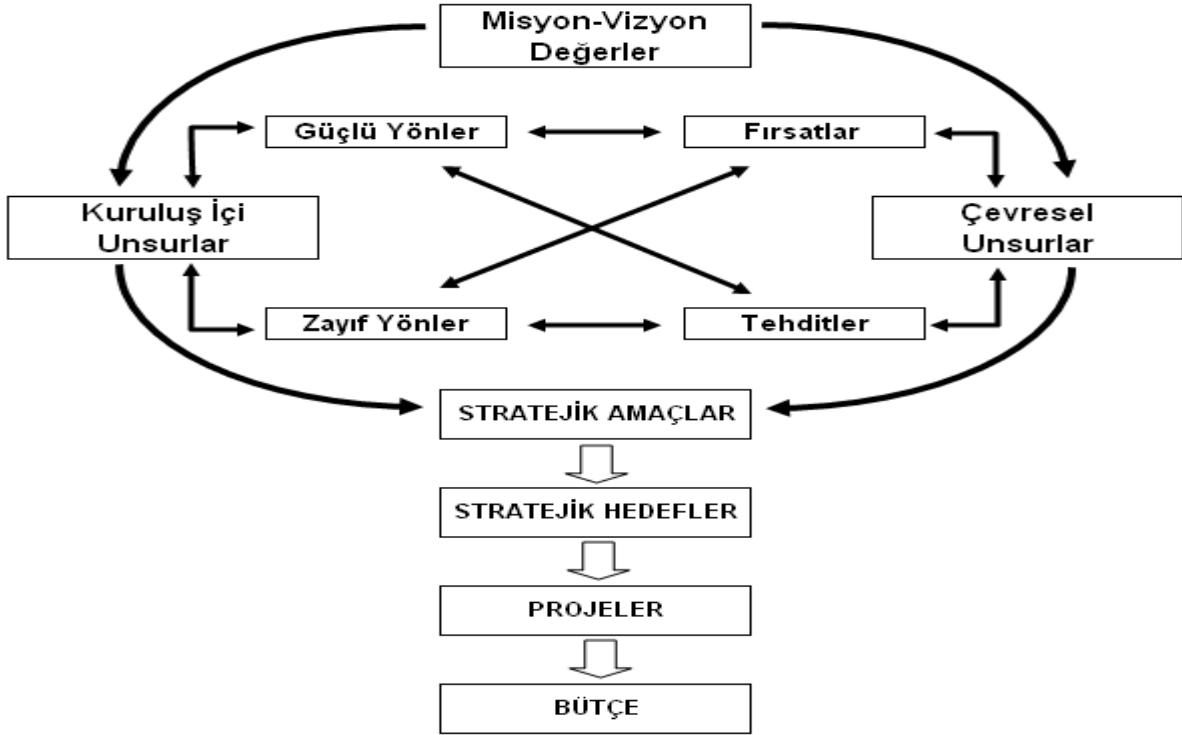
Yükseköğretim Akademik Değerlendirme ve Kalite Geliştirme Komisyonu (YÖDEK) tarafından benimsenen ve Birimiz Stratejik Planlama Süreci’ne temel teşkil eden bu süreç aşağıda şematik olarak verilmiştir. Bu süreç Akademik Değerlendirme ve Kalite Geliştirme Çalışmalarında Stratejik Yaklaşım’a dayanmaktadır. Stratejik Planlama Sürecinin en belirgin

özelliđi kurumsal misyon ve vizyona dayalı bir süreç olmasıdır. Sürecin temel unsurlarından birisi de (G) güçlü ve (Z) zayıf yönler ile (F) fırsat ve (T) tehditlerin yani kurumsal değerlendirme olan Özdeğerlendirme ve çevre değerlendirmesine dayanmasıdır.

Kurumsal değerlendirme çalışmalarında, özdeğerlendirme çalışmaları ile Birimin mevcut durumunu, çevre değerlendirme çalışmaları ile Birimi etkileyen dış faktörlerin tespiti ve bunları dikkate alarak kendine özgü stratejiler ve hedefler belirlemesi öngörülmektedir.

Bu kapsamda, Birimin her birimi bir üst düzeyin misyon, vizyon ve stratejilerine uygun bir stratejik yapılanma içerisinde olması benimsenmiştir. Bu nedenle bu Stratejik Plan Üniversitenin üst yönetimince belirlenen yöntem ve tercihlerle alt birimlerin yönlendirilmesi sonucu alt birimlerden yukarıya bilgi akışı sağlanması yöntemi kullanılarak hazırlanmıştır.

Üniversite ve Birim hedefleri doğrultusunda belirlenmiş olan birim ve alt birim hedefleri ile faaliyetler/projelerin tüm aşamalarda hazırlanacak olan “Uygulama Planları” ile ilgili birimlerde çalışan bireylerin hedeflerine dönüştürülerek, hem hedeflerin gerçekleştirilmesi hem de izlenmesi yani hedeflere hangi oranda ulaşıldığını gösteren “Performans Göstergeleri”nin belirlenmesini ve bunların periyodik olarak izlenerek iyileştirmesi sağlanacaktır. Her eylem planında ilgili hedefin gerçekleştirilmesine yönelik olan faaliyetlerin neler olduğu, kimin sorumluluğunda faaliyetlerin gerçekleştirileceđi ve her faaliyetin başlama ve bitiş zamanları açık olarak belirtilecektir.



*Şekil 1 Stratejik Plan Yaklaşım Süreci*

### 1.5.3 Katılımcılığın Nasıl Sağlandığına İlişkin Açıklama

Stratejik planlamanın başarısı ancak Birimin tüm çalışanlarının planı sahiplenmesi ile mümkün olacağı düşüncesiyle Stratejik Planlama çalışmaları Üniversite Yönetim Kurulu ve Senato Kararı ile başlatılmış, çıkarılan İç Genelge ile çalışmalara tüm birimlerin katılımı hedeflenmiş, tüm birimlerde kendi karar organları ile tüm çalışanlarının katılımını sağlamıştır. Stratejik planlama Birim içinde belirli bir birimin yada grubun işi olarak görülmemiş, akademik ve idari tüm birimlerin doğrudan katılımıyla Birim misyon, vizyon ve değerleri doğrultusunda birim-alt birim Stratejik Planlar hazırlamak suretiyle tüm yetkililerin, idarecilerin ve her düzeydeki personelin katkısı, ortak çabası ve desteği alınarak, stratejik planlama tamamlanmıştır. Böylece stratejik plan üretmenin yanı sıra stratejik yaklaşımını tüm Birime yaygınlaştırılması amaçlanmıştır. Bu çerçevede Birimimizde stratejik plan çalışmaları aşağıdaki tabloda ayrıntısı gösterilen toplam bir Birimde gerçekleşmiş ve Üniversite Stratejik Planına girdi sağlamıştır.

*Tablo 1 Stratejik Planlama Çalışmalarının Yapıldığı Birimler*

BİRİMLER	ADET
----------	------

Rektörlük	
Fakülteler	
Enstitüler	
Yüksekokullar	1
Devlet Konservatuarı	
Meslek Yüksekokulları	
Rektörlüğe Bağlı Bölüm Başkanlıkları	
Rektörlüğe Bağlı Uygulama ve Araştırma Merkez Müdürlükleri	
Alt Birim Bölüm Başkanlıkları ve Ana Bilim Dalı Başkanlıkları	
Genel Sekreterlik ve Daire Başkanlıkları	
<b>TOPLAM</b>	

## 1.6 Stratejik Plan Hazırlama Ekibi

Yüksekokulumuzda Stratejik Plan Hazırlama Ekibi aşağıdaki üyelerden oluşturulmuştur.

**Tablo 2** Stratejik Plan Hazırlama Ekip Üyeleri

<b>E. Görevi</b>	<b>Unvanı/Adı Soyadı</b>	<b>İdari Görevi</b>
Başkan	Doç.Dr.Ömer KÖSE	Yüksekokul Müdürü
Üye	Yrd.Doç.Dr.Arzu YÜKSEL	Hemşirelik Bölümü Başkanı
Üye	Öğr.Gör.Funda ÇETİNKAYA	Y.O Müdür Yardımcısı
Üye	Öğr.Gör.Yurdağül ÇÖLGEÇEN	Y.O Müdür Yardımcısı
Üye	Y.O Sekreteri Coşkun DİLMAÇ	Yüksekokul Sekreteri
Üye	Kürşat ARSLAN	Ayniyat
Üye	Hüdaverdi SAĞLAM	Muhasebe
Üye	Gökhan TAN	Öğrenci İşleri
Üye	Emine BAŞARAN	Öğrenci İşleri
Üye	Medine BAKICI	Yazı İşleri

## 2. DURUM ANALİZİ

### 2.1 Birimin Tarihi Gelişimi

Aksaray Üniversitesi Sağlık Yüksekokulu, Niğde Üniversitesi'ne bağlı olarak 02.11.1996 tarih ve 22805 sayılı Resmi Gazetede yayınlanan, 10.10.1996 tarih ve 96/8655 sayılı Bakanlar Kurulu Kararı ile kurulmuştur. Aksaray Üniversitesi'nin kurulmasıyla birlikte 17 Mart 2006 tarihinde yayınlanan 5467 sayılı kanunun ek 64. maddesi ile değiştirilerek Aksaray Üniversitesine bağlanmıştır.

Başlangıcında Hemşirelik Bölümü ile eğitime devam eden Yüksekokulumuza Yükseköğretim Kurulu Başkanlığının 14.02.2000 tarihli ve 266-2888 sayılı yazısı gereği Sağlık Memurluğu Bölümü açılarak ikinci bir bölüm ilave edilmiştir.

Yükseköğretim Kurulu Başkanlığının 18.05.2007 tarihli ve 1849-12015 sayılı yazısı gereğince 02.05.2007 tarih ve 26510 sayılı Resmi Gazetede yayınlanan, Hemşirelik Kanununda Değişiklik Yapılmasına Dair 5634 sayılı kanunla Hemşirelik ve Sağlık Memurluğu Bölümleri "Hemşirelik" adı altında birleştirilmiştir.

Yüksekokulumuza, Yükseköğretim Kurulu Başkanlığının 28.04.2009 tarihli ve 1968 sayılı yazısı gereği Sağlık Kurumları Yöneticiliği Bölümü, 30.04.2012 tarihli ve 2809-18763 sayılı yazısı gereği Acil Yardım ve Afet Yönetimi Bölümü açılmıştır. Acil Yardım ve Afet Yönetimi Bölümüne öğrenci alınmamış olup iki bölümle eğitim-öğretime devam edilmektedir. Yüksekokulumuz, Sağlık Hizmetleri Meslek Yüksekokulu ile aynı binada eğitim-öğretim vermektedir.

Yüksekokulumuzda yaklaşık 592 öğrenci, 18 akademik ve 10 idari personel bulunmaktadır. Nitelikli öğretim elemanı sayımızda artış olmasına rağmen, seviyemizi daha da yukarıya taşımak için kadromuzu güçlendirme çalışmalarımız devam edecektir.

### 2.2 Birimin Yasal Yükümlülükleri ve Mevzuat Analizi

Birime görev ve sorumluluklar yükleyen, Birimin faaliyet alanını düzenleyen mevzuat çerçevesinde yasal yükümlülükler /tablosu aşağıda oluşturulur.

*Tablo 3 Yasal Yükümlülükler Tablosu*

Hukuki Konumu	No	Resmi Gazete		Mevzuat Adı	Madde Numarası	Madde Adı
		Numarası	Tarihi			
Anayasa						
Kanun	2547	17506	04.11.1981	YÜKSEKÖĞRETİM KANUNU		
KHK						
Tüzük						
BKK						
Yönetmelik		28721	28.07.2013	Aksaray Üniversitesi Önlisans ve Lisans Eğitim-Öğretim ve Sınav		



				Yönetmeliği		
	28388	18.08.2012		Yükseköğretim Kurumları Öğrenci Disiplin Yönetmeliği		
				Lisans öğrenimlerini tamamlamayan veya tamamlayamayanların ön lisans diploması almaları veya meslek yüksekokullarına intibakları hakkında yönetmelik		
				Doktorluk, hemşirelik, ebelik, diş hekimliği, veterinerlik, eczacılık ve mimarlık eğitim programlarının asgari eğitim koşullarının belirlenmesine dair yönetmelik		
				Yükseköğretim kurumları öğrenci konseyleri ve yükseköğretim kurumları ulusal öğrenci konseyi yönetmeliği		
				Yükseköğretim kurumları arasında öğrenci ve öğretim üyesi değişim programına ilişkin yönetmelik		
				Yükseköğretim kurumlarında önlisans ve lisans düzeyindeki programlar arasında geçiş, çift anadal, yan dal ile kurumlar arası kredi transferi yapılması esaslarına ilişkin yönetmelik.		
<b>Yönerge</b>				Aksaray Üniversitesi Önlisans ve Lisans Düzeyindeki Programlar Arasında Yatay Geçiş Esaslarına İlişkin Yönerge		
				Aksaray Üniversitesi Öğrenci Konsey Yönergesi		
				Sağlık Yüksekokulu Staj Yönergesi		
<b>Genelge</b>						
<b>Tebliğ</b>						
<b>Esas ve Usul</b>						
<b>Sirküler</b>						
<b>Genel Yazı</b>						

## 2.3 Birimin Faaliyet Alanları, Hizmetler ve Ürünlerin Belirlenmesi

Yasal yükümlülükler ve mevzuat analizi gerçekleştirildikten sonra, bu analizin çıktılarından da yararlanılarak Birimin faaliyet alanları, ürettiği temel ürün ve hizmetler aşağıdaki tablolar doldurularak belirlenir ve metin olarak yazılır.

### 2.3.1 Faaliyet Alanlarının Belirlenmesi

Birimimizin faaliyet alanları özet ve ana hatları ile örnek olarak aşağıda sıralanmıştır.

- ❖ Eğitim öğretim alanındaki faaliyeti;
  - 1-Lisans alanında yükseköğretim faaliyeti,
  - 2- Eğitime yardımcı faaliyetler; -
    - Öğrencilerin beslenme ihtiyaçlarına ilişkin faaliyetler,
    - Öğrencilerin kültür ve spor ihtiyaçlarına ilişkin faaliyetler,
    - Öğrencilerin diğer ihtiyaçlarına ilişkin faaliyetler,
  - 3-Diğer eğitim öğretim faaliyetleri,
    - Kültür alanındaki faaliyetler;

### 2.3.2 Hizmet ve Ürünlerin Belirlenmesi

Hizmet ve ürünler aşağıdaki alt başlıklar halinde belirlenmiştir. Bu başlıklarda belirtilen şekilde ve tabloların doldurulması ile hizmet ve ürün analizleri yapılır.

#### 2.3.2.1 Eğitim Öğretim Hizmet ve Ürünleri

*Tablo 4 Eğitim Öğretim hizmeti Yürüten Program Sayılarının Dağılımı*

<i>Fakülteler, Yüksek Okullar, Meslek Yüksek Okullar</i>	<i>Kuruluş Yılı</i>	<i>Tıpta Uzmanlık Program Sayısı</i>	<i>Doktora program Sayısı</i>	<i>Tezli Yüksek Lisans Program Sayısı</i>	<i>Tezsiz Yüksek Lisans Program Sayısı</i>	<i>Tezsiz Yüksek Lisans Program Sayısı</i>	<i>5-6 Yıllık Lisans ve Lisansüstü Program Sayısı</i>	<i>4 Yıllık Lisans Program Sayısı</i>	<i>4 Yıllık Lisans Program Sayısı (İ.Ö)</i>	<i>2 Yıllık Önlisans Program Sayısı</i>	<i>2 Yıllık Önlisans Program Sayısı (İ.Ö)</i>	<i>TOPLAM</i>
<i>Sağlık Yüksekokulu</i>	<i>1996</i>							3				3
<i>TOPLAM</i>								3				3

**Tablo 5 Öğrenci Sayıları**

Öğrenci Sayıları									
Birim/Bölüm Adı	I. Öğretim			II. Öğretim			Toplam		Genel Toplam
	E	K	Top.	E	K	Top.	Kız	Erkek	
Hemşirelik	127	283	410				283	127	410
Sağlık Kurumları Yöneticiliği	60	127	187				127	60	187
<b>Toplam</b>	<b>187</b>	<b>410</b>	<b>597</b>				<b>410</b>	<b>187</b>	<b>597</b>

**Tablo 6 Öğrenci Kontenjanları ve Doluluk Oranı**

Öğrenci Kontenjanları ve Doluluk Oranı				
Birim/Bölüm Adı	YGS Kontenjanı	YGS sonucu Yerleşen	Boş Kalan	Doluluk Oranı
Hemşirelik	100	100		% 100
Sağlık Kurumları Yöneticiliği	50	50		% 100
<b>Toplam</b>	<b>150</b>	<b>150</b>		<b>%100</b>

**Tablo 7 Öğrenci-Öğretim Elemanı ve Verilen Ders Tablosu**

ÖĞRENCİ VE DERS VEREN ÖĞRETİM ELEMANI SAYILARI									
Akademik Yıl	Öğrencinin kayıtlı olduğu programlar	Öğrenci Sayısı		Mezun olan Öğrenci Sayısı		Ders Veren Öğretim Elemanı Sayısı		Verilen Ders Saati /Kredi	
		I.Ö	II.Ö	I.Ö	II.Ö	I.Ö	II.Ö	I.Ö	II.Ö
2013-2014	Tıpta Uzmanlık								
	Doktora								
	Yüksek Lisans								
	Lisans	592		1		37		400/295	
	Önlisans								

### 2.3.2.2 Bilimsel Araştırma, Geliştirme Hizmet ve Ürünleri

Yüksekokulumuzda yürütülen Bilimsel Araştırma ve Geliştirme projeler analiz edilmiştir. Çalışmalar aşağıdaki tabloda gösterilmiştir.

**Tablo 8 Araştırma Projeleri Tablosu**

Bilimsel Araştırma Proje Sayısı					
PROJELER	2014				
	Önceki Yıldan Devreden Proje	Yıl İçinde Eklenen Proje	Toplam	Yıl İçinde Tamamlanan Proje	Toplam Ödenek TL
DPT					
TÜBİTAK		1			60.000
A.B.					
B. A. PROJELERİ					
DİĞER					
TOPLAM		1			60.000

**Tablo 9 Yıllara Göre Yayınlar, Bilimsel Etkinlikler ve Ödüllerin Dağılımı Tablosu**

YILLARA GÖRE YAYINLAR, BİLİMSEL ETKİNLİKLER VE ÖDÜLLERİN DAĞILIMI			
UNVAN	YILLAR		
	2013	2014	TOPLAM
<b>KİTAP</b>			
Uluslararası yayınevleri tarafından yayımlanan kitap			
Uluslararası yayınevleri tarafından yayımlanan kitap editörlüğü			
Uluslararası yayınevleri tarafından yayımlanan ders kitabı			
Uluslararası yayınevleri tarafından yayımlanan kitapta bölüm			
Tanınmış ulusal yayınevleri tarafından yayımlanan kitap (ders kitabı hariç)			
Tanınmış ulusal yayınevleri tarafından yayımlanan kitap (ders kitabı hariç) editörlüğü			
Tanınmış ulusal yayınevleri tarafından yayımlanan kitapta (ders kitabı hariç) bölüm			
Ulusal yayınevleri tarafından yayımlanan ders kitabı			
<b>MAKALE</b>			
SSCI (Social Sciences Citation Index)		1	
SCI-Expanded (Science Citation Index-Expanded)			
AHCI (Art and Humanities Index)			
Uluslararası hakemli dergi			
Uluslararası alan indeksleri kapsamındaki dergiler	1		

İlgili alanda önde gelen ülkelerin hakemli bilimsel/mesleki dergiler			
Uluslararası hakemsiz dergi			
Ulusal hakemli dergi	1		
Ulusal hakemsiz dergi			
Atıf sayısı			
<b>BİLDİRİ</b>			
Uluslararası Poster Bildiri	2		
Uluslararası Sözlü Bildiri			
Ulusal Poster Bildiri	3		
Ulusal Sözlü Bildiri	2	1	
<b>ÖDÜLLER</b>			
Uluslararası Ödül			
Ulusal Ödül			
*Aynı birimde birden fazla öğretim üyesi aynı yayında veya projede yer almışsa tekrar olmaması açısından ilgili yayın sadece 1 kez sayılacaktır. Atıf sayılarında atıf yapılan yıl göz önüne alınacaktır.			

### 2.3.2.3 Eğitime Yardımcı Hizmet ve Ürünler

Öğrencilerin beslenmesine ilişkin hizmet ve faaliyetlerinde,	Yemekhane ve kantin mevcuttur.
Öğrencilerin sağlığına ilişkin hizmet ve faaliyetlerinde,	Devlet Hastanesi, Aile Sağlığı Merkezi mevcuttur.
Öğrencilerin spor ve kültür hizmet ve faaliyetlerinde,	1.Sınıf Öğrencilerimize Beden Eğitimi ve Spor, Güzel Sanatlar dersi mevcuttur.
Öğrencilerin diğer faaliyetleri ile ilgili hizmet ve faaliyetlerinde,	-Açık alanda voleybol ve basketbol, kapalı alanda masa tenisi, jimnastik aletleri mevcuttur. -Öğrencilerin ilgili kongrelere sözlü ve poster bildirimleri ile katılımları sağlanılmaktadır. -Öğrencilerin bölgemizde bulunan diğer sağlık yüksekokullarındaki konferans ve sempozyumlara katılımı sağlanılmaktadır.

### 2.3.2.4 Diğer Eğitim Öğretim Hizmet ve Ürünleri

Okulumuz öğrencilerinin bilgi ve becerilerine katkı sağlamak amacıyla eğitim-öğretim kapsamında hastanelerde, sağlık kuruluşlarında çalışmalar yürütülmektedir.

### 2.3.2.5 Kültür Alanındaki Hizmet ve Ürünleri

Birimimizde yer alan kütüphane ve okuma salonumuz kültürel alanda öğrencilerimize hizmet vermektedir. Ayrıca okuma salonunda bilgisayar ve internet erişimi ücretsiz sağlanmaktadır.

### 2.3.2.6 Sivil savunma alanındaki Hizmet ve Ürünleri

Okulumuz Sivil Savunma çalışmaları çerçevesinde yangın müdahale ekibi kurulmuş, görev ve sorumluluklar tanımlanmıştır.

### 2.3.2.7 Etkinlikler

Okulumuz tarafından gerçekleştirilmiş olan etkinlikler aşağıdaki tabloda gösterilmiştir.

**Tablo 10 Düzenlenen Etkinlikler Dağılımı Tablosu**

DÜZENLENEN ETKİNLİKLER		
Etkinlik Türü	Sayı	
	2013	2014
Sempozyum ve Kongre		
Konferans	1	
Panel		
Seminer		
Açık Oturum		
Söyleşi		
Tiyatro		
Konser		
Sergi		
Turnuva	1	
Teknik Gezi	2	
Eğitim Semineri	2	
Sertifika Programı	1	1
Bienal	1	1
Gösteri		
<b>TOPLAM</b>	<b>8</b>	<b>2</b>

### 2.3.3 Hizmetler ve Ürünlerin Faaliyet Alanları ile İlişkilendirilmesi

*Sađlık\_Yüksekokulumuzun yerine getirdiđi temel hizmetler yıllar itibarı ile ařađıda gösterilmiřtir.*

***Tablo 11 Hizmetlerin Yıllar İtibarı İle Dađılımları***

<b>Hizmet Birimi</b>	<b>2013</b>	<b>2014</b>
Hizmet 1	4 yıllık lisans programı	4 yıllık lisans programı
Hizmet 2		
Hizmet 3		

## **2.4 Paydař Tespiti ve Analizi**

Paydařlar, Birimin ürün ve hizmetleri ile ilgisi olan, Birimden doğrudan veya dolaylı, olumlu ya da olumsuz yönde etkilenen veya Birimi etkileyen kiři, grup veya kurumlardır. Paydařlar, iç ve dış paydařlar olarak sınıflandırılır.

*Paydař analizi ařađıda yer alan ařamalardan oluşur:*

### **2.4.1 Paydařların tespiti**

***Tablo 12 Paydař Listesi***

<b>Paydařlar</b>	<b>Çalıřanlar</b>	<b>Hizmet Alanlar</b>	<b>Temel Ortaklar</b>	<b>Stratejik Ortaklar</b>	<b>Kural Koyucular</b>
Akademik Personel	•		•		•
İdari Personel	•		•		
Kısmi Zamanlı Öğrenciler	•		•		
Sađlık Kurumları		•	•	•	•

### 2.4.1.1 İç Paydaşlar

Birimimizin akademik, idari personel, öğrenciler ve SHÇEK(Sosyal Hizmetler, Çocuk Esirgeme Kurumu) iç paydaş olarak yer almaktadır.

### 2.4.1.2 İç Paydaşlar

1	Akademik Personel
2	İdari Personel
3	Öğrenciler
4	SHÇEK(Sosyal Hizmetler,Çocuk Esirgeme Kurumu)

### 2.4.1.3 Dış Paydaşlar

Eğitim-öğretim kapsamında ders uygulama faaliyetlerinin gerçekleştirildiği sağlık kuruluşları dış paydaş olarak yer almaktadır.

1	Kamu Hastaneleri Birliği
2	Halk Sağlığı Müdürlüğü
3	Milli Eğitim Müdürlüğü

## 2.4.2 Paydaşların önceliklendirilmesi

Paydaşlar belirlendikten sonra, neden paydaş oldukları sorusu cevaplanır. Bu değerlendirme paydaşların Birim ile olan ilişkilerinin belirlenmesi açısından önemlidir.

Paydaşların önceliklendirilmesinde dikkate alınacak hususlar; paydaşın Birimin faaliyetlerini etkileme gücü ile Birimin faaliyetlerinden etkilenme derecesidir. Paydaşların önceliklendirilmesinde aşağıdaki Tablodan yararlanılır.

**Tablo 13 Paydaş Tespit ve Önceliklendirme Tablosu**

PAYDAŞ ADI	İÇ PAYDAŞ	DIŞ PAYDAŞ	NEDEN PAYDAŞ	ÖNCELİĞİ
Akademik Personel	x		Eğitim-Öğretimin Yürütülmesi	1.
İdari Personel	x		Eğitim-Öğretim ve İdari İşlerinin Yürütülmesi	1.
Öğrenciler	x		Eğitim-Öğretimde Hizmet Alan	1.
Kamu Hastaneleri Birliği		x	Uygulama Sahası	1.
Halk Sağlığı Müdürlüğü		x	“ “	1.
İl Milli Eğitim Müdürlüğü		x	“ “	1.



SHÇEK(Sosyal Hiz. ,Çocuk Esirgeme Kurumu)		X	“ “	1.
Üniversite Hastaneleri		X	“ “	1.

### **Paydaş Görüş ve önerilerinin alınması**

Öncelikli paydaşların Birim hakkındaki görüş ve önerilerinin alınarak stratejik plana yansıtılması bir program dahilinde yürütülür. Bu program aşağıdaki hususlar çerçevesinde oluşturulur:

-Görüş ve öneriler hangi yöntemle alınacak?	Sözlü ve Yazılı olarak alınacak.
-İlgili paydaş itibarıyla hangi kişi ya da birimlerin görüşü alınacak?	Yönetici ve Çalışanların görüşü alınacaktır.
-Çalışmanın sorumluları kimler olacak?	Dersin Sorumlusu Akademik Personel olacaktır.
-Görüş ve önerilerin alınması ne zaman ve hangi sürede gerçekleştirilecek?	Eğitim-öğretim başlangıç ve bitiminde gerçekleştirilecektir.
-Alınan görüş ve öneriler ne zaman, nasıl ve kimler tarafından raporlanacak ve değerlendirilecek?	Eğitim-Öğretim başlangıç ve bitiminde, Sözlü ve yazılı toplanacak. Akademik personel tarafından raporlanacak, değerlendirilecektir.

### **Paydaş görüşleri alınırken;**

Anket Uygulaması ve Toplantı gibi yöntemler kullanılmaktadır.

## **2.4.3 Paydaşların değerlendirilmesi**

Birimimizde eğitim-öğretim hizmeti verilmekte olup, bu hizmetten etkin olarak yararlanan paydaşlarımızın etki değerlendirilmesi sonucu aşağıdaki tablolarda gösterilmiştir.

**Tablo 14 Paydaşların Faaliyet Alanı, Ürün/Hizmet İlişkisi Tablosu**

	EĞİTİM-ÖĞRETİM FAALİYET
	Eğitim-Öğretim
<b>Öğrenciler</b>	X
<b>Akademik Personel</b>	X
<b>İdari Personel</b>	X
<b>Sağlık Kurumları</b>	X
<b>Kısmi Zamanlı Öğrenciler</b>	X

ETKİ ÖNEM	ZAYIF	GÜÇLÜ
ÖNEMSİZ	Kısmi Zamanlı Öğrenciler	
ÖNEMLİ	Sağlık Kurumları	Öğrenciler Akademik Personel İdari Personel

## *Şekil 2 Paydaşların Çalışmalarının Niteliği*

**ETKİ**, paydaşın Birimin faaliyet ve hizmetlerini yönlendirme, destekleme veya olumsuz etkileme gücünü,

**ÖNEM** ise Birimin paydaşın beklenti ve taleplerinin karşılanması konusuna verdiği önceliği ifade eder.

## **2.5 Kurumsal Değerlendirme**

Kurumsal Değerlendirme Süreci'nin amacı, stratejik planlama çalışmalarında Birimin kurumsal anlamda Özdeğerlendirme (Birim içi değerlendirme) ve çevre değerlendirmesini gerçekleştirmek ve Birimin zayıf ve kuvvetli yönleri ile önündeki fırsatların ve karşılanacakları tehditlerin ortaya çıkarmaktır.

### **2.5.1 Birim İçi Analiz**

Birim içi analiz, Birimin mevcut durumunu ve geleceğini etkileyebilecek, iç ortamdan kaynaklanan ve Birimin kontrol edebildiği koşulların ve eğilimlerin incelenerek güçlü ve zayıf yönlerin belirlenmesi ve değerlendirilmesidir.

**Güçlü** yönler Birimin amaçlarına ulaşması için yararlanılabileceği olumlu hususlardır.

**Zayıf** yönler ise Birimin başarılı olmasına engel teşkil edebilecek eksiklikler, diğer bir ifadeyle, aşılması gereken olumsuz hususlardır.

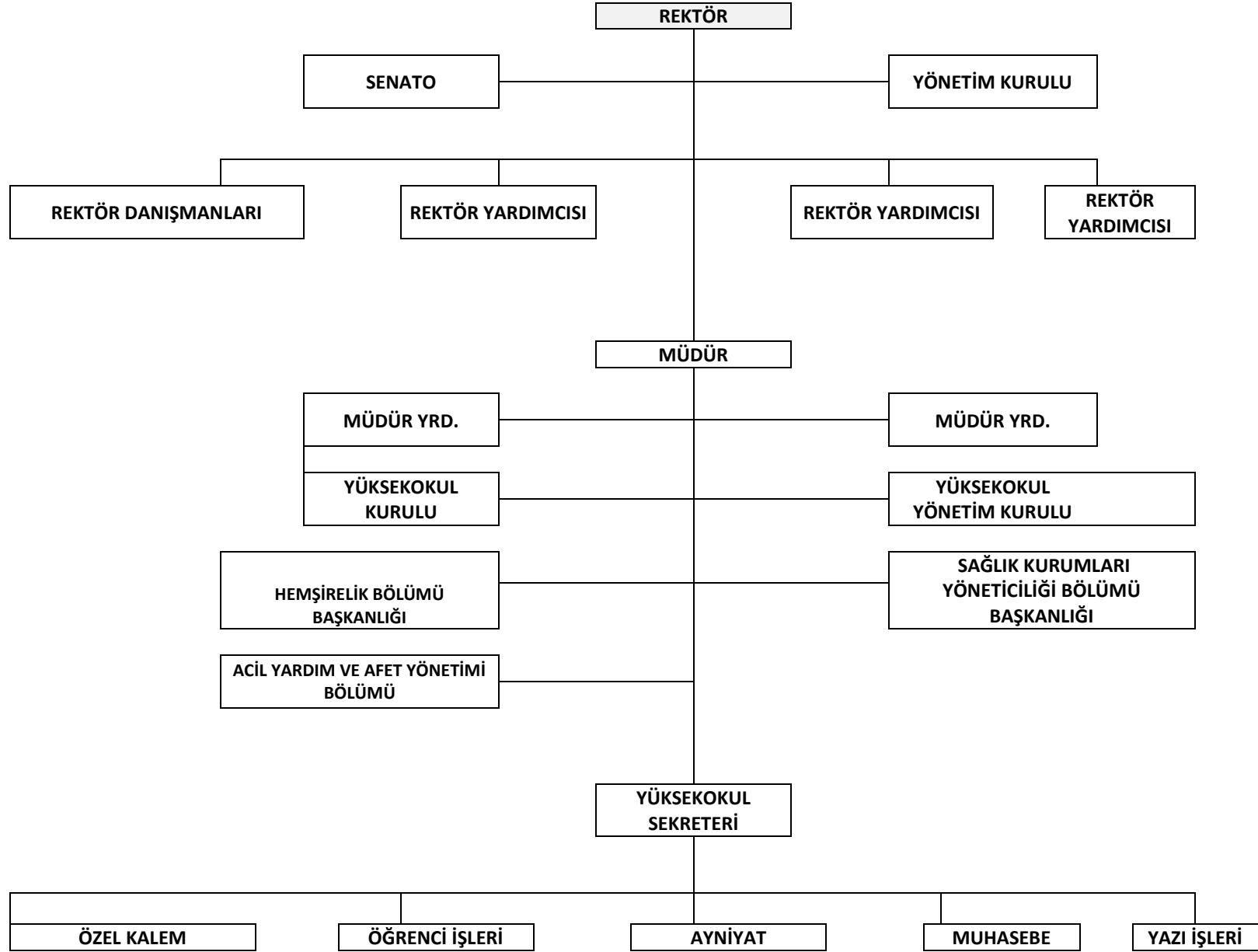
#### **Güçlü Yanlarımız**

- ❖ Mezunlarımızın kamu kurum ve kuruluşlarında, özel sektörde iş bulma olanaklarının fazla olması
- ❖ Birim içi birlik, beraberlik ve sosyal dayanışmanın güçlü olması
- ❖ İnternet, bilgisayar, projeksiyon bağlantılı sınıfları ve Bilgisayar, Anatomi, Mikrobiyoloji ve Biyokimya laboratuvarlarının olması
- ❖ Kamu Hastaneleri Birliği ile İl Halka Sağlığı Müdürlüğü, İl Millî Eğitim Müdürlüğü, SHÇEK(Sosyal Hizmetler,Çocuk Esirgeme Kurumu), Üniversite Hastaneleri ile iş birliği içinde olmamız.
- ❖ Okulumuzun ilimiz sağlık kampüsü içinde olması.
- ❖ İlimizin Ankara, Konya, Kayseri ve Adana gibi büyük illere yakın ve ulaşımının iyi olması.

#### **Zayıf Yanlarımız**

- ❖ Yüksekokulumuza ait bir binamızın olmaması.
- ❖ Kadrolu akademik elemanların sayısal yetersizliđi.
- ❖ İdari Personelin sayısal yetersizliđi.
- ❖ Üniversitemize bađlı tıp fakóltesi ve eđitim araştırma hastanesinin olmaması.
- ❖ Araştırma laboratuvarının olmaması.
- ❖ Dersliklerimizin yeterli olmaması.
- ❖ Öğrencilerimizin ders dıřında zaman geçirecekleri sosyal alanların yetersizliđi.
- ❖ Yemekhane ve kantinin yetersiz olması.

### *řekil 3 Organizasyon řeması*



Organizasyon yapısı incelendiğinde, Yüksekokulumuzun Hemşirelik, Sağlık Kurumları Yöneticiliği, Acil Durum ve Afet Yönetimi bölümü bulunmaktadır.

Acil Durum ve Afet Yönetimi bölümüne 2015-2016 Eğitim-Öğretim döneminde öğrenci alınması planlanmıştır. Bölümün öğrencisi olmadığından dolayı bölüm başkanı atanmamıştır.

### 2.5.1.1.1 Birimin Örgüt Yapısı

Birimimiz Rektörlüğe bağlı 4 yıllık lisans düzeyinde eğitim-öğretim hizmeti veren 3 Bölüm Başkanlığı ve 3 programdan oluşmaktadır. Müdürlüğümüz bünyesinde 2 müdür yardımcısı, 2 bölüm başkanı ve idari personelden sorumlu 1 yüksekokul sekreterliği bulunmaktadır. Yüksekokul sekreterliğimize bağlı idari hizmetlerin yürütülmesinde görevli yazı işleri, öğrenci işleri, muhasebe, ayniyat ve özel kalem iç birimleri yer almaktadır.

### 2.5.1.1 Beşeri Kaynaklar

Birimimizde görev yapan akademik ve personellere ait istatistiki tablolar aşağıda gösterilmiştir.

**Tablo 145 Akademik Personel Dağılım Tablosu**

AKADEMİK PERSONEL DAĞILIMI				
	YILLAR			
	2013		2014	
	Kadın	Erkek	Kadın	Erkek
Profesör	-	-	-	-
Doçent	-	-	-	-
Yardımcı Doçent	3	-	2	-
Öğretim Görevlisi	7	1	5	-
Araştırma Görevlisi	8	3	6	5
Uzman	-	-	-	-
Okutman	-	-	-	-
<b>TOPLAM</b>	<b>18</b>	<b>4</b>	<b>13</b>	<b>5</b>

**Tablo 16 Diğer Üniversitelerde Görevlendirilen Akademik Personel**

<b>Diğer Üniversitelerde Görevlendirilen Akademik Personel</b>		
Unvan	Bağlı Olduğu Bölüm	Görevlendirildiği Üniversite
Profesör		
Doçent		
Yrd. Doçent		
Öğretim Görevlisi		
Okutman		
Çevirici		
Eğitim Öğretim Planlamacısı		
Araştırma Görevlisi	Hemşirelik Bölümü(2 kişi) Hemşirelik Bölümü Hemşirelik Bölümü Sağlık Kurumları Yöneticiliği Bölümü(2 kişi)	Hacettepe Üni. Sağ.Bil.Enstitüsü Yıldırım Bayezıt Üni. Sağ.Bil.Enstitüsü Akdeniz Üni. Sağ.Bil.Enstitüsü Hacettepe Üni. Sağ.Bil.Enstitüsü
Uzman		
<b>Toplam</b>		

**Tablo 17 Akademik Personelin Yaş İtibariyle Dağılımı**

<b>Akademik Personelin Yaş İtibariyle Dağılımı</b>						
	21-25 Yaş	26-30 Yaş	31-35 Yaş	36-40 Yaş	41-50 Yaş	51- Üzeri
Kişi Sayısı	4	7	2	4	1	-
Yüzde	%22	%39	%11	%22	%6	-

**Tablo 18 Akademik personelin ortalama unvan düzeyi**

	Katsayı	Sayısı	K x S
Profesör	7	-	-
Doçent	6	-	-
Yardımcı Doçent	5	2	10
Doktoralı Diğer Öğr. Elemanı	4	1	4
Öğretim Görevlisi	3	4	12
Okutman	2	-	-
Araştırma Görevlisi +Uzman	1	7	7
<b>TOPLAM</b>		<b>14</b>	<b>33</b>

**Akademik personelin ortalama unvan düzeyi;** [(Profesör Sayısı x 7)+(Doçent Sayısı x 6)+(Yrd. Doçent Sayısı x 5)+(Öğretim Üyesi Dışında Kalan Doktoralı Öğretim Elemanı Sayısı x 4)+(Öğretim Görevlilerinin sayısı x 3)+(Okutmanların Sayısı x 2)+(Araştırma Görevlilerinin sayısı x 1)/Yukarıdaki Unvanlardaki toplam öğretim elemanlarının sayısı

**Tablo 19 İdari Personel (Kadroların Doluluk Oranına Göre)**

<b>İdari Personel (Kadroların Doluluk Oranına Göre)</b>			
	Dolu	Boş	Toplam
Genel İdari Hizmetler	5		
Sağlık Hizmetleri Sınıfı	3		
Teknik Hizmetleri Sınıfı	-		
Eğitim ve Öğretim Hizmetleri sınıfı	-		
Avukatlık Hizmetleri Sınıfı.	-		
Din Hizmetleri Sınıfı	-		
Yardımcı Hizmetli	2		
<b>Toplam</b>	<b>10</b>		

**Tablo 20 İdari Personelin Eğitim Durumu**

<b>İdari Personelin Eğitim Durumu</b>					
	İlköğretim	Lise	Ön Lisans	Lisans	Y.L. ve Dokt.
Kişi Sayısı	1	1	1	7	
Yüzde	%10	%10	%10	%70	

**Tablo 21 İdari Personelin Hizmet Süresi**

<b>İdari Personelin Hizmet Süresi</b>						
	1 – 3 Yıl	4 – 6 Yıl	7 – 10 Yıl	11 – 15 Yıl	16 – 20 Yıl	21 - Üzeri
Kişi Sayısı	1	2	2	3	-	2
Yüzde	%10	%20	%20	%30	-	%20

**Tablo 22 İdari Personelin Yaş İtibariyle Dağılımı**

<b>İdari Personelin Yaş İtibariyle Dağılımı</b>						
	21-25 Yaş	26-30 Yaş	31-35 Yaş	36-40 Yaş	41-50 Yaş	51 - Üzeri
Kişi Sayısı	1	3	2	2	2	-
Yüzde	%10	%30	%20	%20	%20	-

**Tablo 23 İşçilerin ve Kısmi Zamanlı Öğrencilerin Tablosu**

<b>İşçiler (Çalıştıkları Pozisyonlara Göre)</b>			
	Dolu	Boş	Toplam
Sürekli İşçiler			

Vizeli Geçici İşçiler (adam/ay)			
Vizesiz işçiler (3 Aylık)			
Kısmi Zamanlı Öğrenciler	Dolu		
<b>Toplam</b>			2

**Tablo 24 Çalışanların Kadın Erkek Personel Dağılımı Sayıları**

	Kadın	Erkek	Toplam	K %	E %
Öğretim Üyeleri	2	-	2	%100	%0
Öğretim Elemanları	8	3	11	%73	%27
İdari Personel	5	5	10	%50	%50
Diğer Personel	-	-	-	-	-
<b>Toplam</b>	<b>15</b>	<b>8</b>	<b>23</b>		

**Tablo 25 Çalışanların Kıdem Ortalamaları**

	0-5	5-10	10-15	15-20	20-25	25-30	30-35	35<
Öğretim Üyeleri		9	-					
Öğretim Elemanları		-	11					
İdari Personel		-	11					
Diğer Personel		-	-					
<b>Toplam</b>		<b>9</b>	<b>22</b>					

### 2.5.1.2 Üniversitenin/Birimin Fiziki Kaynakları

#### 2.5.1.2.1 Taşınmazlar

**Tablo 26 Taşınmazların Yerleşkeler İtibarıyla Dağılımı**

YERLEŞKE ADI	Mülkiyet Durumuna Göre Taşınmaz Alanı (M <sup>2</sup> )			Toplam (M <sup>2</sup> )	Açıklama
	Üniversite	Maliye Hazinesi	Diğer		
Sağlık Yüksekokulu	Aksaray Üni.			4216.00 m2	Arsa Alanı Sağlık Hizmetleri Meslek Yüksekokulu ile Ortak Kullanım
.....					
.....					
.....					
.....					
<b>TOPLAM</b>				<b>4216.00 m2</b>	

**Tablo 27 Kapalı Mekânların Yerleşkeler İtibarıyla Dağılımı**

Yerleşke Adı	Kapalı Alan Miktarı (M <sup>2</sup> )		Toplam (M <sup>2</sup> )
	Üniversite	Maliye Hazinesi	
Sağlık Yüksekokulu	4862.00 m2		4862.00 m2
.....			
<b>TOPLAM</b>	<b>4862.00 m2</b>		<b>4862.00 m2</b>



**Tablo 28** Kapalı Mekânların Hizmet Alanlarına Göre Dağılımı

Hizmet Alanı	Sağlık Yüksekokulu				Toplam	Açıklama
Eğitim öğretim ve Araştırma	841 m2					
Sağlık	-					
Barınma	-					
Beslenme	474 m2					
Kültür	42 m2					
Spor	147 m2					
İdari ve Diğer	3358 m2					
<b>TOPLAM (M<sup>2</sup>)</b>	<b>4862 m2</b>					

**Tablo 29** Kapalı Mekânların Kullanım Durumlarına Göre Dağılımı

Kullanım Durumu	Adet	m <sup>2</sup>	Kapasitesi	Kullanım Durumu	Adet	M <sup>2</sup>	Kapasitesi
Derslik	7	386.00	456 kişi				
Laboratuar	4	270.00	270 kişi				
Anfi	1	185.00	120 kişi				
.....							

#### 2.5.1.2.1.1 Eğitime İlişkin Alanlar

**Tablo 30** Eğitim Alanları Derslikler

Eğitim Alanı	Kapasitesi 0-50	Kapasitesi 51-75	Kapasitesi 76-100	Kapasitesi 101-150	Kapasitesi 151-250	Kapasitesi 251-Üzeri
Anfi						
Sınıf	3	2	2			
Bilgisayar Lab.	1					
Diğer Lab.	3					
<b>Toplam</b>	<b>7</b>	<b>2</b>	<b>2</b>			

#### 2.5.1.2.1.2 Sosyal Alanlar

##### Kantinler ve Kafeteryalar

Kantin Sayısı: 1 Adet  
Kantin Alanı: 258 m2  
Kafeterya Sayısı: - Adet  
Kafeterya Alanı: m2

#### **Yemekhaneler**

Öğrenci yemekhane Sayısı: 1 Adet  
Öğrenci yemekhane Alanı: 187 m2  
Öğrenci yemekhane Kapasitesi: 116 Kişi  
Personel yemekhane Sayısı: 1 Adet  
Personel yemekhane Alanı: 29 m2  
Personel yemekhane Kapasitesi: 24 Kişi

#### **Misafirhaneler**

Misafirhane Sayısı: ... Adet  
Misafirhane Kapasitesi: ... Kişi

#### **Lojmanlar**

Lojman Sayısı: ... Adet  
Lojman Bütüt Alanı: ... m2  
Dolu Lojman Sayısı: ... Adet  
Boş Lojman Sayısı: ... Adet

#### **Spor Tesisleri**

Kapalı Spor Tesisleri Sayısı: 1 Adet  
Kapalı Spor Tesisleri Alanı: 147 m2  
Açık Spor Tesisleri Sayısı: 1 Adet  
Açık Spor Tesisleri Alanı: 600 m2

**Tablo 31** Toplantı – Konferans Salonları

	<b>Kapasitesi 0–50</b>	<b>Kapasitesi 51–75</b>	<b>Kapasitesi 76–100</b>	<b>Kapasitesi 101–150</b>	<b>Kapasitesi 151–250</b>	<b>Kapasitesi 251–Üzeri</b>
<b>Toplantı Salonu</b>	<b>1(16)</b>					
<b>Konferans Salonu</b>				<b>1(120)</b>		
<b>Toplam</b>	<b>1</b>			<b>1</b>		

#### **Sinema Salonu**

Sinema Salonu Sayısı: ... Adet  
Sinema Salonu Alanı: ... m2  
Sinema Salonu Kapasitesi: ... Kişi

### **Eđitim ve Dinlenme Tesisleri**

Eđitim ve Dinlenme Tesisleri Sayısı: ... Adet

Eđitim ve Dinlenme Tesisleri Yatak Kapasitesi: ... Kiři

Eđitim ve Dinlenme Tesisleri Yemek Kapasitesi: ... Kiři

### **Öđrenci Kulüpleri**

Öđrenci Kulüpleri Sayısı: ... Adet

Öđrenci Kulüpleri Alanı: ... m<sup>2</sup>

### **Mezun Öđrenciler Derneđi**

Mezun Öđrenciler Derneđi Sayısı: ... Adet

Mezun Öđrenciler Derneđi Alanı: ... m<sup>2</sup>

### **Okul Öncesi ve İlköđretim Okulu Alanları**

Anaokulu Sayısı: ... Adet

Anaokulu Alanı: ... m<sup>2</sup>

Anaokulu Kapasitesi: ... Kiři

İlköđretim okulu Sayısı: ... Adet

İlköđretim okulu Alanı: ... m<sup>2</sup>

İlköđretim okulu Kapasitesi: Kiři

#### **2.5.1.2.1.3 Hizmet Alanları**

*Tablo 32 Akademik Personel Hizmet Alanları*

	<b>Sayısı (Adet)</b>	<b>Alanı (m<sup>2</sup>)</b>	<b>Kullanan Sayısı (Kiři)</b>
<b>Çalışma Odası</b>	<b>12</b>	<b>234</b>	<b>12</b>
<b>Toplam</b>	<b>12</b>	<b>234</b>	<b>12</b>

*Tablo 33 İdari Personel Hizmet Alanları*

	<b>Sayısı (Adet)</b>	<b>Alanı (m<sup>2</sup>)</b>	<b>Kullanan Sayısı</b>
<b>Servis</b>	<b>5</b>	<b>90</b>	<b>8</b>
<b>Çalışma Odası</b>	<b>2</b>	<b>54</b>	<b>2</b>
<b>Toplam</b>	<b>7</b>	<b>144</b>	<b>10</b>

#### **Ambar Alanları**

Ambar Sayısı: 2 Adet

Ambar Alanı: 38 m<sup>2</sup>

### **Arşiv Alanları**

Arşiv Sayısı: 1 Adet

Arşiv Alanı: 19 m<sup>2</sup>

### **Atölyeler**

Atölye Sayısı: ... Adet

Atölye Alanı: ... m<sup>2</sup>

## **2.5.1.2.2 Taşınırlar**

**Tablo 34** Üniversitenin/Birimin Araç ve Diğer Varlıkları Tablosu (Teknolojik Kaynaklar Hariç)

<b>Araç, Demirbaş ve Diğer Varlıklar adı</b>	<b>Sayısı</b>	<b>Araç, Demirbaş ve Diğer Varlıklar adı</b>	<b>Sayısı</b>
Döşeme Demirbaşlar	70		
Temsil ve Tören Demirbaşları	4		
Hastane Amaçlı Kullanılan Demirbaş	21		
Büro Mobilyaları	525		
Kafeterya ve Yemekhane Mobilyaları	276		
Bebek ve Çocuk Mobilyası Aksesuarı	1		
Seminer Sunum Amaçlı Ürünler	24		
Eğitim Mobilyaları	201		
Öğrenmeyi Kolaylaştırıcı Ekipmanlar	25		
Salon Sporlarında Kullanılan Demrbaş.	18		
Duvarda Sergilenen Süs Eşyaları	2		
İnşaat Makineleri ve Aletleri	1		

## **2.5.1.2.3 Teknolojik Kaynaklar**

### **Yazılımlar**

### **Bilgisayarlar**

Masa üstü bilgisayar Sayısı: 59 Adet

Taşınabilir bilgisayar Sayısı: 6 Adet

### **Kütüphane Kaynakları**

Kitap Sayısı: 235 Adet

Basılı Periyodik Yayın Sayısı: ... Adet

Elektronik Yayın Sayısı: ... Adet

**Tablo 35** Diğer Bilgi ve Teknolojik Kaynaklar

Cinsi	İdari Amaçlı (Adet)	Eğitim Amaçlı (Adet)	Araştırma Amaçlı (Adet)
Projeksiyon		8	
Slayt makinesi			
Tepegöz			
Episkop		1	
Barkot Okuyucu			
Baskı makinesi	1		
Fotokopi makinesi	1		
Cinsi	İdari Amaçlı (Adet)	Eğitim Amaçlı (Adet)	Araştırma Amaçlı (Adet)
Faks	1		
Fotoğraf makinesi		1	
Kameralar			
Televizyonlar		7	
Tarayıcılar	1		
Müzik Setleri			
Mikroskoplar		3	
DVD'ler			

### 2.5.1.3 Mali Durum

#### 2.5.1.3.1 Bütçe Ödenekleri

**Tablo 36** Ekonomik Ayrıma Göre Bütçe Ödenekleri/Gider Dağılım Tablosu

	2013		2014	
	Başlangıç Ödeneği TL	Gerçekleşme Toplamı TL	Başlangıç Ödeneği TL	Gerçekleşme Toplamı TL
<b>01. Personel Giderleri</b>	<b>771,000</b>	<b>753,344</b>	<b>987,000</b>	<b>150,834</b>
<b>02. Sos. Güv. Kur. Dev. Pir. Gid.</b>	<b>149,000</b>	<b>123,674</b>	<b>194,000</b>	<b>27,468</b>
<b>03 Mal ve Hizmet Alım Gid.</b>	<b>33,000</b>	<b>39,441</b>	<b>38,000</b>	<b>674</b>
<b>05 Cari Transferler</b>	-	-	-	-
<b>06 Sermaye Giderleri</b>	-	-	-	-

## 2.5.2 Çevre Analizi

### SWOT (GZFT) Analizi (Güçlü Yönlerimiz, Zayıf Yönlerimiz, Fırsatlar, Tehditler)

#### 1.İç Çevre Analizi

##### Güçlü Yanlarımız

- ❖ Mezunlarımızın kamu kurum ve kuruluşlarında, özel sektörde iş bulma olanaklarının fazla olması.
- ❖ Birim içi birlik, beraberlik ve sosyal dayanışmanın güçlü olması.
- ❖ Tam donanımlı internet, bilgisayar, projeksiyon ve LCD televizyon bağlantılı sınıfları ve Bilgisayar, Anatomi, Mikrobiyoloji ve Biyokimya Laboratuvarlarının olması.
- ❖ Kamu Hastaneleri Birliği ile İl Halka Sağlığı Müdürlüğü, İl Milli Eğitim Müdürlüğü, SHÇEK(Sosyal Hizmetler,Çocuk Esirgeme Kurumu), Üniversite Hastaneleri ile iş birliği içinde olmamız.

##### Zayıf Yanlarımız

- ❖ Yüksekokulumuza ait binamızın olmaması.
- ❖ Kadrolu akademik elemanların sayısal yetersizliği.
- ❖ İdari Personelin sayısal yetersizliği.
- ❖ Üniversitemize bağlı tıp fakültesi ve eğitim araştırma hastanesinin olmaması.
- ❖ Araştırma laboratuvarının olmaması.
- ❖ Dersliklerimizin yeterli olmaması.
- ❖ Öğrencilerimizin ders dışında zaman geçirebilecekleri sosyal alanların olmaması.
- ❖ Yemekhane ve kantinin olmaması.

#### 2. Dış Çevre Analizi

##### Fırsatlar

- ❖ Okulumuzun ilimiz sağlık kampusu içinde olması.
- ❖ İlimizin Ankara, Konya, Kayseri ve Adana gibi büyük illere yakın ve ulaşımının iyi olması.

##### Tehditler

- ❖ Şehirlerde belediyeye ait otobüs olmaması.
- ❖ Şehir içi dolmuşların yetersiz olması.
- ❖ Kullanım sularının içmeye elverişli olmaması.
- ❖ Sosyokültürel faaliyet alanların yetersiz olması.

### **3. KURUMUN GELECEĐİ**

#### **3.1 Birimin Misyonu Vizyon ve Deęerleri**

##### **3.1.1 Birimin Misyonu**

Evrensel ve kltrel deęerlere saygılı, bilim ve teknolojiye dayalı yntemlerle eęitilmiŐ, bireyin deęerinin ve gereksiniminin farkında olabilen ve buna doęru zmler retebilen, Atatrk İlke ve İnkılaplarına baęlı, gelecekte topluma yararlı olacak yksek kalitede aędaŐ hemŐireler ve saęlık yneticileri yetiŐtirmek.

##### **3.1.2 Birimin Vizyonu**

Ulusal ve uluslar arası dzeyde tanınan ve tercih edilen bir yksekokul olmak, temel hemŐirelik ve Saęlık Kurumları Yneticilięi eęitiminin ve hizmetlerinin geliŐmesine katkıda bulunmak, uyum ve grup halinde alıŐabilme zellikleri kazanmıŐ daima yeniliki ve yaratıcı meslek yeleri yetiŐtirmek.

### 3.1.3 Birimin (Temel) Deęerleri

#### **TEMEL DEęERLERİMİZ**

#### **DEęERLERİMİZ**

- \* *İnsan Haklarına Saygılı Olmak*
- \* *Bütün Faaliyetlerde Bilimsel Yaklaşımı ve Bilimsel Etik Kuralları Esas Almak*
- \* *Araştırmacı ve Eleştirel Bir Yaklaşımı Benimsemek*
- \* *Disiplinler arası Sinerji Yaratmak*
- \* *Öğrenci Merkezli Eğitim – Öğretim Yapmak*
- \* *Uluslararası Normlara Uygun Kalite ve Deęerlendirme Kültürü Geliştirmek*
- \* *Bilgi Teknolojilerini Üniversite Bünyesinde Yürütülen Hizmetlerin Her Aşamasına Entegre Etmek*
- \* *Ulusal ve Uluslararası Paydaşlarıyla Etkili İletişim ve İşbirliği Kurarak Akademik Amaçlı Gelişme Sağlamak ve Ortak Çalışmalar Yürütmek*
- \* *Fırsat Eşitliği ve Adalet İlkesine Bağlı Kalmak*
- \* *Hizmet Kalitesini Sürekli İyileştirmek*
- \* *Yaratıcı ve Yenilikçi Bir Kurum Olmak*
- \* *Şeffaflık ve Kamuoyunu Bilgilendirmek*
- \* *Toplumsal Sorumluluk ve Çevreye Saygılı Olmak*
- \* *Fonksiyonlarını Yerine Getirirken Cumhuriyetin Temel İlkeleri ile Laik ve Çağdaş Kimliğinden Ödün Vermemek*



## 3.2 Birimin Amaçları, Hedefleri ve Performans Göstergeleri Faaliyet ile Stratejileri

**Amaç 1-** Eğitim kalitesini yükseltmek.

**Hedef 1-**2019 yılı sonuna kadar ders programlarının çağın gereksinimlerine göre düzenlenmesi.

**Faaliyet 1-**Program içeriklerinin gözden geçirilerek yeniliklerin yapılması.

**Hedef 2-**2019 yılı sonuna kadar tüm dersler için değerlendirme kriterinin oluşturulması.

**Faaliyetler 1-**Her ders için online değerlendirme formu hazırlamak.

**Faaliyetler 2-**Öğrencilerin öğretim elemanlarının derslerdeki yeterliliği ile ilgili online değerlendirme formu hazırlamak.

**Hedef 3-**2019 yılına kadar her yıl her bölümde en az bir kez teknik geziye katılımın sağlanması.

**Faaliyetler 1-**Teknik gezi düzenlemek.

**Hedef 4-**Sağlık Yüksekokulumuza ait kütüphanenin oluşturulması.

**Faaliyetler 1-**Rektörlük kütüphane daire başkanlığı ile iletişime geçmek.

**Amaç 2-** 2019 bilimsel araştırma ve yayınların sayısını, niteliğini yükseltmek.

**Hedef 1-**2019 yılı sonuna kadar her öğretim üyesinin hakemli bir dergide 4 (dört) yayın yapması.

**Faaliyetler 1-**Yurtiçi ve yurtdışı bilimsel toplantıları desteklemek.

**Hedef 2-**2019 yılı sonuna kadar her öğretim üyesinin projelerde yer almasının sağlanması.

**Faaliyetler 2-**Sağlık sektöründe öncelikli konuları tespit edip projelerde çalışmak.

**Amaç 3-** Sağlık Bilimleri Fakültesi olmak.

**Hedef 1-**2019 yılı sonuna kadar beslenme ve diyetetik bölümlerinin açılması.

**Hedef 2-**2019 yılı sonuna kadar çocuk gelişimi bölümünün açılması.

**Hedef 3-**2019 yılı sonuna kadar odyoloji bölümünün açılması.

**Faaliyet 1-**Her bir bölüme en az üç öğretim elemanı almak.

**Amaç 4-** Sağlık Yüksekokulumuza ait hastane kampüsü ya da üniversite kampüsü içinde binaya sahip olmak.

**Hedef 1-**2019 yılına kadar bölüm ve öğrenci sayısına uygun, Yüksekokulumuza ait binamızın olması.

**Faaliyet 1-**Rektörlük Yapı İşleri ve Teknik Daire Başkanlığı ve Kamu Hastaneler Birliği ile iletişime geçmek.

### **C. TEMEL (Baseline) PERFORMANSIN BELİRLENMESİ**

Başlangıcında Hemşirelik Bölümü ile eğitime devam eden Yüksekokulumuza Yükseköğretim Kurulu Başkanlığının 14.02.2000 tarihli ve 266-2888 sayılı yazısı gereği Sağlık Memurluğu Bölümü açılarak ikinci bir bölüm ilave edilmiştir.

Yükseköğretim Kurulu Başkanlığının 18.05.2007 tarihli ve 1849-12015 sayılı yazısı gereğince 02.05.2007 tarih ve 26510 sayılı Resmi Gazetede yayınlanan, Hemşirelik Kanununda Değişiklik Yapılmasına Dair 5634 sayılı kanunla Hemşirelik ve Sağlık Memurluğu Bölümleri "Hemşirelik" adı altında birleştirilip eğitim-öğretime faaliyetlerine devam edilmiştir.

Yüksekokulumuza, Yükseköğretim Kurulu Başkanlığının 28.04.2009 tarihli ve 1968 sayılı yazısı gereği Sağlık Kurumları Yöneticiliği Bölümü, 30.04.2012 tarihli ve 2809-18763 sayılı yazısı gereği Acil Yardım ve Afet Yönetimi Bölümü açılmıştır. Acil Yardım ve Afet Yönetimi Bölümüne öğrenci alınmamış olup iki bölümle eğitim-öğretime devam edilmektedir. Yüksekokulumuz, Sağlık Hizmetleri Meslek Yüksekokulu ile aynı binada eğitim-öğretim vermektedir.

## **3.3 Birimin Stratejik Planın Maliyetlendirmesi**

Birimimizin stratejik planlarının gerçekleştirilmesi birim bütçemiz tarafından karşılanması olanaksız olduğundan maliyetlendirilmesi hususu Üniversitemiz Strateji ve Geliştirme Dairesi Başkanlığınca yapılması uygun olacaktır.

**Tablo 37 Stratejik Plan Maliyetlendirme Gider Tablosu**

	<b>Planın 1.Yılı</b>	<b>Planın 2.Yılı</b>	<b>Planın 3.Yılı</b>	<b>Planın 4.Yılı</b>	<b>Planın 5.Yılı</b>
Hedef 1.1 Sağlık bilimleri fakültesi olmak					•
Hedef 1.2 Beslenme ve Diyetetik Bölümünün açılması			Bölüm açılması		Öğrenci alınması
Hedef 1.3 Odyoloji Bölümünün açılması			Bölüm açılması		Öğrenci alınması
Hedef 1.4 Çocuk Gelişimi Bölümünün açılması			Bölüm açılması		Öğrenci alınması
Hedef 1.5 Yeni Okul Binası				•	
Hedef 1.6 yüksekokulumuza ait kütüphanenin oluşturulması		•			

## 4. İZLEME VE DEĞERLENDİRME

### 4.1 Eylem Planı

Stratejik planda yer alan amaç ve hedefleri gerçekleştirmeye dönük proje ve faaliyetlerin uygulanabilmesi için amaç, hedef ve faaliyetler bazında Yüksekokul Müdürlüğü, Müdür Yardımcıları, Bölüm Başkanları ve Yüksekokul Sekreterliğimiz takibinden sorumludurlar.

Stratejik planlarımızın maliyetlendirilmesi ve ödeneklendirilmesi Üniversitemiz Yapı İşleri ve Teknik Daire Başkanlığı ile Strateji Geliştirme Daire Başkanlığı görevi dahilindedir.

### 4.2 İzleme

Stratejik planımızda yer alan ve yıllar itibariyle gerçekleştirilmesi öngörülen amaç ve hedeflerin gerçekleştirilmesine ilişkin gelişmelerin belirli bir sıklıkla takip edilip raporlandırılacak ve ilgili taraflar ile kurum içi ve kurum dışı mercilerin değerlendirmesine sunulacaktır.

### 4.3 Değerlendirme

Aksaray Üniversitesi bünyesinde yer alan Birimimiz, tüm paydaşlarının ihtiyaçlarına odaklanan ve bu ihtiyaçlar doğrultusunda nitelikli insan gücü yetiştirme amacını gerçekleştirmek için, çağın getirdiği yenilikleri göz önünde bulundurarak hedeflerini en üst seviyede tutmaya gayret göstermektedir. Ülkemizin nitelikli insan gücü ihtiyacı göz önüne alınmakla beraber maliyet giderlerimiz de gerçekleştirilebilecek seviyesinde tutulmasına özen gösterilmiştir.

## 5. SONUÇ

Lisans düzeyinde eğitim-öğretim hizmeti veren Yüksekokulumuz vizyon ve misyonuna uygun hedef ve amaçları doğrultusunda, evrensel ve kültürel değerlere saygılı, bilim ve teknolojiye dayalı yöntemlerle eğitilmiş, bilimin ışığında gelişen teknolojisiyle uyum içinde, özgüveni yüksek, mesleki bilgisi yüksek, bilim ve teknolojiye dayalı yöntemlerle eğitilmiş, bilinçli, kalifiye insan gücü yetiştirmeye odaklı çalışmalarına devam edecektir.

Birimimiz bünyesinde oluşturulan Strateji Plan Hazırlık Ekibi ve Stratejik Plan Koordine Ekibi, Birimimizin gelişimine yön verecek Yüksekokulumuz 2015-2019 Yılı Stratejik Planını hazırlamışlardır.



## STRATEJİK AMAÇ 1

İlgili ASÜ Stratejik Amaç No:

**Eğitim kalitesini yükseltmek**

### HEDEF 1

2019 yılı sonuna kadar ders programlarının çağın gereksinimlerine göre düzenlenmesi

### HEDEF 2

2019 yılı sonuna kadar tüm dersler için değerlendirme kriterinin oluşturulması.

#### Faaliyet 1

Program içeriklerinin gözden geçirilerek yeniliklerin yapılması.

#### Performans Göstergesi

**Girdi:** Proje Teklifleri sayısı (PTS)  
**Çıktı:** Desteklenecek Proje Sayısı(DPS)  
**Sonuçlar:** Tamamlanan Proje Sayısı (TPS)  
**Verimlilik:** DPS/PTS  
**Etkinlik:** TPS/DPS

#### Performans Göstergesi

**Girdi:** Talep edilen Bilimsel Toplantı sayısı (TEBTS)  
**Çıktı:** Desteklenen Katılım sayısı(DKS)  
**Sonuçlar:** Yapılan yayın sayısı (YYS)  
**Verimlilik:** DKS/TEBTS  
**Etkinlik :** YYS/DKS

#### Faaliyet 1

Her ders için online değerlendirme formu hazırlamak

#### Faaliyet 2

Öğrencilerin öğretim elemanlarının derslerdeki yeterliliği ile ilgili online değerlendirme formu hazırlamak.

#### Performans Göstergesi

**Girdi:** Üniversite Dışı Desteklenen Projelere Başvuru Sayısı (PBS)  
**Çıktı:** Kabul Edilen Proje Sayısı (KPS)  
**Sonuçlar:** Yayın sayısı (YS)  
**Verimlilik:** KPS/PBS  
**Etkinlik:** YS/KPS

## STRATEJİK AMAÇ 1

İlgili ASÜ Stratejik Amaç No:

Eğitim kalitesini yükseltmek

### HEDEF 3

2019 yılına kadar her yıl her bölümde en az bir kez teknik geziye katılımın sağlanması.

#### Faaliyet 1

Teknik gezi düzenlemek.

#### Faaliyet 2

#### Performans Göstergesi

**Girdi:** Mevcut Öğretim Üyesi Sayısı (MÜS)  
**Çıktı:** Seçilen Öğretim Üyesi sayısı (SÜS)  
**Sonuçlar:** Kurul tarafından incelenen Yayın sayısı  
**Verimlilik:** SÜS/MÜS

#### Performans Göstergesi

**Girdi:** Kurulun Toplantı Sayısı (KTS)  
**Çıktı:** Görüşülen Konu sayısı (GKS)  
**Sonuçlar:** Kurul tarafından incelenen Yayın sayısı  
**Verimlilik:** GKS/KTS

### HEDEF 4

Sağlık Yüksekokulumuza ait kütüphanenin oluşturulması.

#### Faaliyet 1

Rektörlük Kütüphane Daire Başkanlığı ile iletişime geçmek.

## STRATEJİK AMAÇ 2

İlgili ASÜ Stratejik Amaç No:

2019 yılına kadar bilimsel araştırma ve yayınların sayısını, niteliğini

### HEDEF 1

2019 yılı sonuna kadar her öğretim üyesinin hakemli bir dergide 4 (dört) yayın yapması

### HEDEF 2

2019 yılı sonuna kadar her öğretim üyesinin projelerde yer almasının sağlanması

#### Faaliyet 1

Yurtiçi ve yurtdışı bilimsel toplantıları desteklemek.

#### Faaliyet 2

#### Performans Göstergesi

**Girdi:** Sektördeki mevcut işletme sayısı (SMİS)  
**Çıktı:** Bağlantıya geçilen işletme sayısı (BGİS)  
**Sonuçlar:** Yapılan anket sayısı (YAS)  
**Verimlilik:** BGİS/SMİS  
**Etkinlik:** YAS/BGİS

#### Performans Göstergesi

**Girdi:** Mevcut ders ve Uygulama sayısı (MDUS)  
**Çıktı:** Gözden geçirilen ders ve Uygulama sayısı (GGDUS)  
**Sonuçlar:** Yenilenen program sayısı (YPS)  
**Verimlilik:** GGDUS/MDUS  
**Etkinlik:** YPS/GGDUS

#### Faaliyet 1

Sağlık sektöründe öncelikli konuları tespit edip projelerde çalışmak

#### Faaliyet 2

#### Performans Göstergesi

**Girdi:** Toplam öğrenci sayısı (TÖS)  
**Çıktı:** Anket uygulanan öğrenci sayısı (AUÖS)  
**Sonuçlar:** Değerlendirilen ders sayısı (DDS)  
**Verimlilik:** AUÖS/TÖS  
**Etkinlik:** DDS/AUÖS  
**Kalite:** Memnuniyet oranı

#### Performans Göstergesi

**Girdi:** Toplam öğretim üyesi sayısı (TÜS)  
**Çıktı:** Anket Uygulanan Öğretim Üyesi Sayısı (AÜS)  
**Sonuçlar:** Değerlendirilen ders sayısı (DDS)  
**Verimlilik:** AÜS/TÜS  
**Etkinlik:** DDS/AÜS  
**Kalite:** Memnuniyet oranı

### STRATEJİK AMAÇ 3

### İlgili A.S.Ü. Stratejik Amaç No: 1.3

**Sağlık bilimleri fakültesi olmak**

#### HEDEF 1

2019 yılı sonuna kadar Beslenme ve Diyetetik Bölümünün açılması

#### HEDEF 2

2019 yılı sonuna kadar Çocuk Gelişimi bölümünün açılması

#### HEDEF 3

2019 yılı sonuna kadar Odyoloji Bölümünün açılmasını sağlamak

#### Performans Göstergesi

**Girdi:** Mevcut İşletme sayısı (MİS)  
**Çıktı:** Bağlantıya geçilen işletme sayısı (BGİS)  
**Sonuçlar:** Staj için gönderilen öğrenci sayısı (ÖS)  
**Verimlilik:** BGİS/MİS

#### Faaliyet 1

Her bir bölüme en az üç öğretim elemanı almak

#### Performans Göstergesi

**Girdi:** Toplam işletme sayısı (TİS)  
**Çıktı:** Bağlantı kurulan işletme sayısı(BKİS)  
**Sonuçlar:** Yapılan Teknik gezi sayısı (YTGS)  
**Verimlilik:** BKİS/TİS

#### Performans Göstergesi

**Girdi:** Teknik gezi için planlanan maliyet (TPM)  
**Çıktı:** Gerçekleşen maliyet (GM)  
**Sonuçlar:** Geziye katılan öğrenci sayısı (GÖS)  
**Verimlilik:** GM/TPM



## STRATEJİK AMAÇ 4

İlgili ASÜ Stratejik Amaç No: 3.1

Sağlık Yüksekokulumuza ait hastane kampüsü ya da üniversite kampüsü içinde binaya sahip olmak

### HEDEF 1

2019 yılına kadar bölüm ve öğrenci sayısına uygun  
Yüksekokulumuza ait binamızın olması.

#### Faaliyet 1

Rektörlük yapı işleri Daire  
Başkanlığı ve Kamu  
Hastaneleri Birliği ile iletişim  
kurmak.

#### Performans Göstergesi

**Girdi:** Laboratuar kurulması için  
öngörülen maliyet (LÖM)  
**Çıktı:** Gerçekleşen maliyet (GM)  
**Sonuçlar:** Kurulan laboratuar sayısı  
**Verimlilik:** GM/LÖM